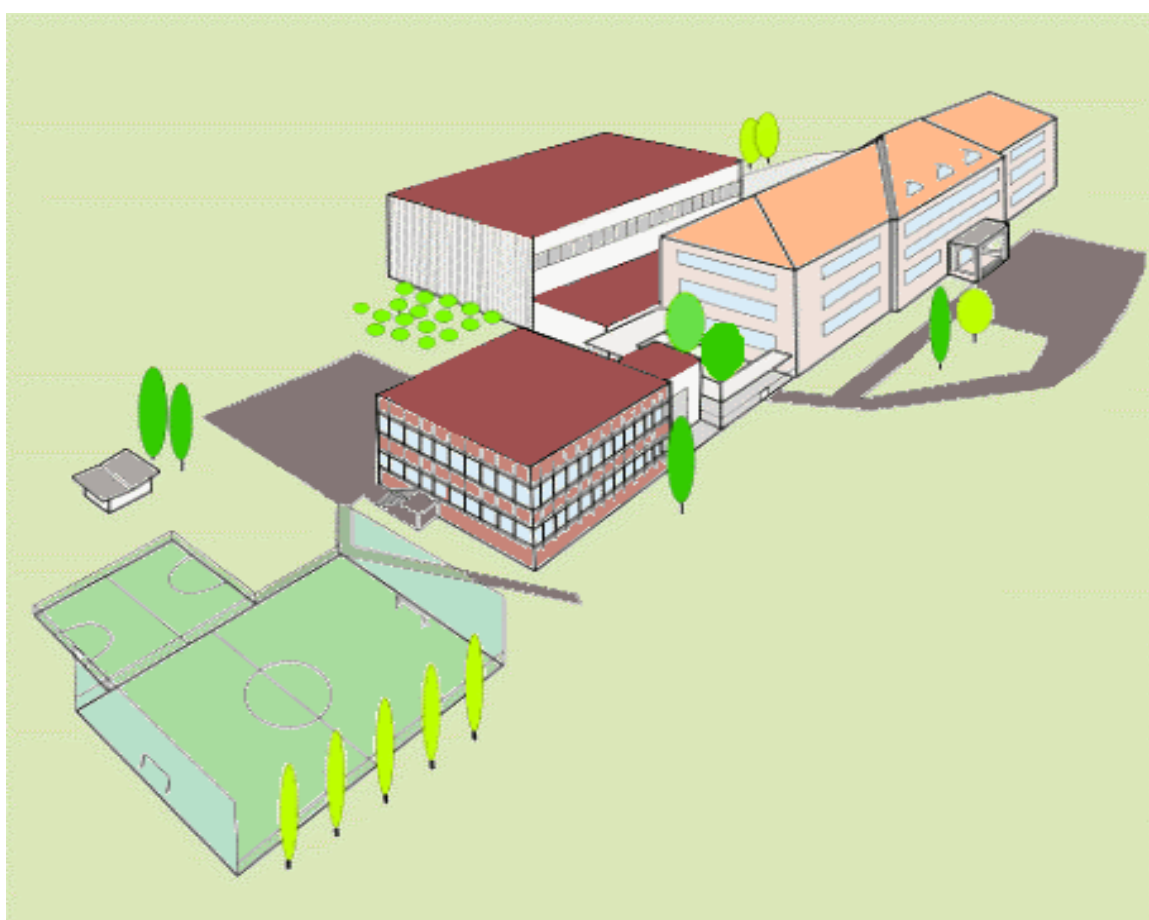


VÝROČNÍ ZPRÁVA

ŠKOLNÍ ROK 2019/2020



**Základní škola a Mateřská škola Barvířská,
Liberec, příspěvková organizace**

**Základní škola a Mateřská škola Barvířská, Liberec,
příspěvková organizace**
Proboštská 38/6, 460 07 Liberec
tel. 485108790
e-mail: info@zs-barvirska.cz

VÝROČNÍ ZPRÁVA O ČINNOSTI ŠKOLY

školní rok 2019/2020



Zpracoval a předkládá: Mgr. Miloslav Kuželka

Liberec dne 13. 10. 2020

Mgr. Miloslav Kuželka, v. r.
ředitel školy

Schváleno školskou radou dne 20.10.2020

Mgr. Martin Urban, v. r.
předseda

OBSAH

1. Základní údaje o škole 4
2. Charakteristika základní školy – organizace vzdělávání 5
2.1 Obory vzdělávání	
2.2 Školní vzdělávací program	
2.3 Volitelné předměty	
2.4 Mimoškolní aktivity	
2.5 Výuka cizích jazyků	
3. Zabezpečení provozu 7
4. Personální zabezpečení školy 7
4.1 Počty pracovníků	
4.2 Věková skladba	
4.3 Specializované činnosti	
4.4 Přehled aprobovanosti	
4.5 Nepedagogičtí pracovníci	
4.6 Další vzdělávání pedagogických pracovníků	
5. Údaje o počtu žáků 11
5.1 Počty tříd a žáků	
5.2 Školní družina	
5.3 Zápis žáků	
5.4 Přijímací řízení na střední školy	
6. Údaje o výsledcích chování a vzdělávání12
6.1 Výsledky vzdělávání	
6.2 Chování žáků	
7. Spolupráce se sociálními partnery 13
7.1 Spolupráce s organizacemi	
7.2 Praxe studentů	
7.3 Školská rada	
7.4 SRPDŠ	
7.5 Mezinárodní spolupráce	
8. Další aktivity školy 15
7.1 Další aktivity	
7.2 Aktivity školní družiny	
7.3 Účast v soutěžích	
9. Poradenské služby 17
9.1 Zpráva výchovné poradkyně	
9.2 Zpráva metodika rizikového chování	
9.3 Zpráva speciálního pedagoga	
10. Řízení školy 21
10.1 Realizace hlavních úkolů	
10.2 Materiálně technické vybavení	
11. Mimorozpočtové zdroje22
12. Výsledky kontrol 23
13. Ekonomická část 23
14. Další záměry školy 23
15. Charakteristika mateřské školy – organizace vzdělávání 25
16. Zabezpečení provozu	
17. Personální zabezpečení	
18. Výchovně vzdělávací proces	
19. Školní klima	
20. Údaje o počtu dětí	
21. Údaje o výsledcích výchovy a vzdělávání	
22. Mimorozpočtové zdroje	
23. Údaje o dalších záměrech	
24. Výsledky kontrol	
25. Zhodnocení a závěr 29
26. Přílohy - tabulky	

Část I.

ZÁKLADNÍ ÚDAJE O ŠKOLE

1.1 Název školy, sídlo, právní forma, IČO

Základní škola a Mateřská škola Barvířská, Liberec,
příspěvková organizace
Proboštská 38/6, 460 07 Liberec
Příspěvková organizace
IČO: 65635612

1.2 Zřizovatel školy:

Statutární město Liberec
Nám. Dr. E. Beneše 1
460 59 Liberec 1

1.3 Datum zařazení do sítě:

01.09.1997

1.4 Ředitel školy:

Mgr. Miloslav Kuželka

Statutární zástupce ředitele:

Mgr. Martin Urban

1.5 Kapacita školy a její součásti

Tabulka č. 1 Kapacita školy a její součásti

Součásti	Kapacita	IZO
Základní škola	540	102241023
Školní družina	100	116401079
Mateřská škola	56	181017661

1.6 Školská rada:

Mgr. Martin Urban – předseda
Ing. Jana Červená - člen
Jana Kašparová - člen
Ing. Radka Vlčková - člen
Ing. Petra Vokasová - člen
Mgr. Tomáš Vávra - člen

1.7 Občanská sdružení působících na škole:

Spolek RPDŠ při ZŠ a MŠ Barvířská, Liberec
předseda SRPDŠ: Ing. Radka Vlčková

ZÁKLADNÍ ŠKOLA

Část II.

CHARAKTERISTIKA ŠKOLY – ORGANIZACE VZDĚLÁVÁNÍ A VÝCHOVY

2.1 OBORY VZDĚLÁVÁNÍ

Obory vzdělávání, které škola vyučuje v souladu se zápisem ve školském rejstříku:

- mateřská škola
- základní škola
- školní jídelna – výdejna
- školní družina

2.2 ŠKOLNÍ VZDĚLÁVACÍ PROGRAM

Ve všech ročnících se vyučovalo podle Školního vzdělávacího programu pro základní vzdělávání ZŠ Barvířská, Liberec.

Ve svých výukových programech zahrnuje škola výběrové třídy (skupiny) s rozšířenou výukou tělesné výchovy se zaměřením na fotbal. Vzhledem k malému počtu žáků se v jednotlivých ročnících vytvořily pouze skupiny sportovců, pouze v sedmém ročníku fungovala celá třída složená ze sportovců. Do těchto skupin byli zařazeni žáci z celého Liberce a širokého okolí na základě výběru prováděného školou a FC Slovan Liberec.

Ve svém dalším výukovém programu je ŠVP zaměřeno na rozšířenou výuku cizích jazyků. Jsou vytvořeny třídy (skupiny), které se zaměřují na anglický jazyk (od prvního ročníku) a na německý jazyk (od šestého ročníku). Žáci mají vyšší hodinovou dotaci cizího jazyka, pracují s rodilým mluvčím.

ŠVP je každoročně vyhodnocován pedagogickým sborem. Poslední úpravy jsou platné od 1.9.2017.

2.3 DISPONIBILNÍ HODINY

Tabulka č. 2 Disponibilní hodiny

Viz tabulka 2.2 webového formuláře.

2.4 MIMOŠKOLNÍ AKTIVITY

Zájmové kroužky

Tabulka č. 3 Přehled zájmových útvarů

Název	Počet žáků
Gymnastika	7
Florbal I	8

Florbal II	12
Moderní tanec	8
Pohybové hry	10
Fotbal	18
Klubík	18
Čj pro cizince	5
Keramika	13
Dramatika	10
Hra na kytaru	4
Logopedie	7
Příprava k přijímacím zkouškám Čj	19
Příprava k přijímacím zkouškám M	19
Informatika I	16
Informatika II	22
Čtenářský klub	12
Deskové hry	8
Legorobotika I	20
Legorobotika II	24
Zábavná výtvarka	7
Veselá věda	9
Školní časopis	10

Nabídka zájmových kroužků byla široká ale i pestrá. Kroužky využívali především žáci 1. stupně.

2.5 VÝUKA CIZÍCH JAZYKŮ

Tabulka č. 4 Přehled výuky cizích jazyků podle ročníků

Ročník	Cizí jazyk	
1.	Aj	
2.	Aj	
3.	Aj	
4.	Aj	
5.	Aj	
6.	Aj	Nj (volitelný)
7.	Aj	Nj
8.	Aj	Nj
9.	Aj	Nj

Výuka anglického jazyka začíná od 1. ročníku. Třídy (skupiny) zaměřené na cizí jazyky přibírají německý jazyk v šestém ročníku, ostatní od ročníku sedmého.

Část III.

ZABEZPEČENÍ PROVOZU

Škola pro zajištění výchovně vzdělávací činnosti využívala 23 učeben, z toho 19 kmenových. Žáci měli k dispozici šatny v suterénu (1. a 2. roč. má klecové šatny, ostatní žáci skříňky). Tělovýchovné aktivity probíhaly ve velké a malé tělocvičně, dále ve sportovním areálu. Po rekonstrukci umělého povrchu hřiště mohla být opět tato část areálu plně využívána k plnění ŠVP v oblasti tělesné výchovy a sportovní přípravy nadaných žáků se zaměřením na tělesnou výchovu. Na chodbách jsou odpočinkové a relaxační zóny. K dispozici je dílna, kde probíhá výuka praktických činností.

Technické zabezpečení: Celá škola je pokryta signálem pro WIFI připojení do internetové sítě. V učebnách je k dispozici 15 interaktivních tabulí (Smart, Activ). V počítačové učebně se používá 24 počítačových stanic. Všichni učitelé mají notebooky. Zajištění komunikace mezi pedagogy a vedením školy probíhá především elektronickou poštou a využitím Microsoft Office 365. Aktuální informace o dění ve škole najde veřejnost na webových stránkách školy. Hodnocení výsledků žáka mohou rodiče sledovat pomocí elektronické žákovské knížky.

Ke stravování využívají žáci školní jídelnu, ale kuchyň je v pronájmu firmy Gastron. Ta získala certifikát „Zdravá školní jídelna“ v oblasti zdravého stravování.

Část IV.

PERSONÁLNÍ ZABEZPEČENÍ ŠKOLY

4.1 POČTY PRACOVNÍKŮ

Tabulka č. 5 Celková skladba pracovníků (k 30. 6.)

Počet	Celkem/ ženy	Pedagogové/ženy	Administrativní pracovníci/ženy	Provozní pracovníci/ženy	Vedoucí Pracovníci/ženy
fyzický	42/35	36/30	1/1	5/4	3/1
přepočtený	38,87/33,96	33,77/29,86	1,0 / 1,0	4,1 / 3,1	3,0 / 1,0

4.2 VĚKOVÁ SKLADBA

Tabulka č. 6 Věková skladba pedagogických pracovníků (k 30. 6.)

	< 30 let	31 - 40 let	41 - 50 let	51 – 64 let	65+	Celkem
celkem - fyzický	2	10	14	10	0	36
ženy - fyzický	2	9	12	7	0	30

Z pohledu věkové skladby pedagogického sboru převažují učitelé starších ročníků. Ve sboru pracuje 6 mužů. V tabulkách jsou uvedeni učitelé, vychovatelky i asistenti pedagoga. Průměrný věk všech pedagogů: 44,0 roků.

4.3 SPECIALIZOVANÉ ČINNOSTI

Tabulka č. 7 Specializované činnosti

Z toho specializované činnosti	Počet (přepočtení na plně zaměstnané)	z toho bez kvalifikace
výchovný poradce	1,0	
školní metodik prevence	1,0	
koordinátor školního vzdělávacího programu	2,0	2
koordinátor informačních a komunikačních technologií	1,0	
koordinátor environmentální výchovy	1,0	
speciální pedagog	0,5	

Specializované činnosti vykonávali většinou učitelé s kvalifikací.

4.4 PŘEHLED APROBOVANOSTI

Tabulka č. 8 Přehled aprobovanosti výuky – 1. stupeň

Ročník	Celkem vyučovaných hodin	Ú	%	P	%	N	%
1.	42	42	100				
2.	46	46	100				
3.	51	51	100				
4.	78	78	100				
5.	52	50	96,2	2	3,8		

Tabulka č. 9 Přehled aprobovanosti výuky – 2. stupeň

Vyučované předměty	Celkem vyučovaných hodin	Ú	%	P	%	N	%
Český jazyk	36	36	100				
Cizí jazyk	59	54	91,5	5	8,5		
Matematika	36	18	50	4	11,1	14	38,9
Informatika	5			5	100		
Člověk a příroda F, Ch, Př, Z	46	32	69,6	12	26,1	2	4,3
Člověk a společnost D, Ov	24	24	100				

Vysvětlivky:

N – nevyhovující

Ú – úplná kvalifikace i aprobovanost (učitel splňuje kvalifikaci pro daný typ i stupeň školy i pro daný vyučovací předmět)

P – pedagogická kvalifikace, neaprobovaná výuka (učitel splňuje kvalifikaci pro daný typ a stupeň školy, ale nemá aprobaci na příslušný předmět)

Tabulka č. 10 Změny v pedagogickém sboru

	školní rok 2018/19		školní rok 2019/20	
Nastoupili	7		2	
Odešli	na jinou školu	na jinou školu	na jinou školu	mimo školství
	2	3	0	1

Tabulka č. 11 Počet absolventů, kteří nastoupili bezprostředně po ukončení fakult

Počet nových absolventů po ukončení fakulty	Odchod učitelů ze školy do 3 let praxe
0	0

4.5 NEPEDAGOGIČTÍ PRACOVNÍCI

Tabulka č. 12 Skladba nepedagogických pracovníků

P.č.	Pracovní zařazení	Úvazek	Poznámky
1.	hospodářka	1,0	
2.	školník	1,0	
3.	uklízečka	1,0	
4.	uklízečka	0,9	
5.	uklízečka	0,6	
6.	uklízečka	0,5	

Tabulka č. 13 Změny na úseku nepedagogických pracovníků

Změna (ukončení PP, vznik PP)	Počet	Důvody (Organizační, PP na dobu určitou, zdravotní, MD, důchod aj.)
Ukončení PP	0	
Vznik PP	0	

4.6 DALŠÍ VZDĚLÁVÁNÍ PEDAGOGICKÝCH PRACOVNÍKŮ

Studium ke splnění kvalifikačních předpokladů

Tabulka č. 14 Studium ke splnění kvalifikačních předpokladů

Druh studia	Pracovník (počet)
a) Studium v oblasti pedagogických věd	1
b) Studium pedagogiky	
c) Studium pro asistenta pedagoga	
d) Studium pro ředitele škol	
e) Studium k rozšíření odborné kvalifikace	

Studium k prohlubování odborné kvalifikace

Pedagogové se zúčastňovali kurzů a seminářů na základě doporučení předmětových komisí a plánu DVPP. Učitelé navštěvovali především kurzy zaměřené na nové trendy v jednotlivých předmětech a semináře, které byly zaměřené na práci s žáky s podpůrnými opatřeními a na poruchy chování.

Tabulka č. 15 Studium k prohlubování odborné kvalifikace

Název vzdělávacího programu (typ vzdělávání)	Organizátor	Počet účastníků
Společné vzdělávání, Férové školy- celoročně	magistrát	2
Učitelem moderně a odborně - celoročně	TUL	1
Mistři kolegiální podpory - celoročně	Stř. ek. výchovy	6
Prevence šikany	NIDV	1
1.pomoc při šikaně	NIDV	1
Potravinová pomoc	KÚ Liberec	1
Advaita	magistrát,Advaita	1

Konference Aj	Pha	1
Zdravý třídní kolektiv	Advaita	1
Dopravní výchova		1
Základní problémy při výchově a vzdělávání ve věku 6-15 let	CVLK	1
Roadshow Microsoft	KÚ	1
Syntaktická problematika Čj	NIDV	1
Digitální technologie v jazykovém vzdělávání	NIDV	1
Zdravý třídní kolektiv	Advaita	1
Metodická konference pro učitele Nj	Klett, Praha	1
Ekologická konference M.R.K.E.V.	Divizna	1
Metodika výuky jazyků pro žáky s SVP	NIDV	1
Probudte v dětech čtenáře	NIDV	1
Andělé mezi námi	Divizna	1
Jak na Aj bez knížky	NIDV	1
Školní systematické konstelace - jak nevyhořet	Tvořivá škola	1
Metodika školního parlamentu	KÚ Lbc	1
Listopadové události 1989 PŘELOŽENÉ	NIDV	1
Komunikace s rodiči žáků	Spol. k bezpečí	1
Vzdělávání dětí, žáků cizinců	CPIC Liberec	1
Pedagogický den - Práce s problémovým chováním	TUL Lbc	1
Novela právních předpisů	Zeman	1
Hodnocení žáků s SPU v hodinách cizích jazyků	NIDV	1
Alkohol a drogy - interaktivní workshop	PPP Liberec	1
Jak získat druhé	Z.Matula	1
Jak získat druhé - as.pedagoga	Z.Matula	1
Kázeň ve škole - legislativa - webinář	Veselá	25
Keeping learners involved - webinář	OUP	1
Škola v době koronakrize a po ní - webinář	Veselá	24
školení Microsoft Teams	Honcová	25

Část V.

ÚDAJE O POČTU ŽÁKŮ

5.1 POČTY TŘÍD A ŽÁKŮ

V letošním roce se nárůst počtu žáků ve škole zastavil. Otevřeny dvě první třídy, celkem na škole 19 tříd. Naplněnost tříd je nerovnoměrná, snížení průměrného počtu žáků ve třídě.

Tabulka č. 16 Třídy a žáci celkem podle oborů (k 30.6.)

Škola / školní rok (k 30. 9.)	Počet tříd		Počet žáků		Počet žáků na jednu třídu	
	18/19	19/20	18/19	19/20	18/19	19/20
1. stupeň ZŠ	11	11	231	219	21	19,9
2. stupeň ZŠ	7	8	166	175	23,7	21,9
celkem	18	19	397	394	22,1	20,7

Díky výukovým programům (anglický jazyk, fotbal) navštěvovali školu i žáci z okolí Liberce.

5.2 ŠKOLNÍ DRUŽINA

- zajišťuje péči pro žáky 1. stupně – 100 zapsaných žáků ve 4 odděleních
- provoz – ranní služba od 6,30 hod., odpolední do 16,30 hod.
- přednost mají žáci 1. – 3. ročníku do naplnění kapacity 100 žáků

ŠD nabídla zájemcům aktivity i v době podzimních, pololetních a velikonočních prázdnin a zároveň během ředitelského volna. Účastníci mohli využít nabídky výletů, vycházek a připravených aktivit ve ŠD, i mimo ni.

Obsahem zájmové vzdělávací činnosti byla celoroční hra pod názvem – „Cestovatelé časem – vytváříme dinosvět“.

Rozvíjely se klíčové kompetence především pro zájmové vzdělávání a zároveň se vycházelo z obsahu vzdělávání pro 1. stupeň základních škol. Aktivity byly rozděleny postupně podle měsíců a zapracovány do celoročního plánu.

Informovanost rodičů byla zajištěna prostřednictvím emailu a webových stránek školy.

V průběhu školního roku se vychovatelky zúčastnily třídních schůzek a informačních schůzek rodičů budoucích prvňáků.

5.3 ZÁPIS ŽÁKŮ

Tabulka č. 17 Zápis žáků k přijetí do prvního ročníku základní školy pro budoucí školní rok

Počet zapsaných	Počet rozhodnutí o přijetí	Počet rozhodnutí o nepřijetí	Počet odkladů
47	43	0	13

Počet zapsaných žáků se v porovnání s loňským rokem snížil. Počet odkladů je stále velký.

5.4 PŘIJÍMACÍ ŘÍZENÍ NA STŘEDNÍ ŠKOLY

Tabulka č. 18 Počty přijatých žáků ke studiu na střední školy

8. leté gymnázium	6. leté gymnázium	4. leté gymnázium	SOŠ obory s maturitou	SOŠ 3-leté učební obory	SOŠ 2-leté učební obory	Nepokračují v dalším studiu
2	1	1	21	20	0	1

Ve školním roce 2019/2020 ukončilo povinnou školní docházku 40 žáků devátého ročníku, 2 žáci osmého a 1 sedmého.

Po přijímacím řízení bylo na maturitní obory přijato 21 žáků, na učební obory (výuční list) 20 žáků.

Z 5. ročníku byli do primy víceletého gymnázia přijati 2 žáci., ze 7. ročníku 1 žák.

Tabulka č. 19 Údaje o dalších rozhodnutích vydaných ředitelem školy

Rozhodnutí	Počet
o přestupu z jiné ZŠ	18
o přeřazení žáka do vyššího ročníku podle § 17 odst. 3 ŠZ	0
o povolení vzdělávání podle individuálního vzdělávacího plánu (§ 18 ŠZ)	8
o zrušení a povolení vzdělávání podle individuálního vzdělávacího plánu	0
Celkem	26

Část VI.

ÚDAJE O VÝSLEDKÁCH VÝCHOVY A VZDĚLÁVÁNÍ

6.1 VÝSLEDKY VZDĚLÁVÁNÍ

Tabulka č. 20 Přehled prospěchu žáků

	1. pololetí	2. pololetí
prospěl s vyznamenáním	212	242
prospěl	160	149
neprospěl	13	1
nehodnocen	10	2
z toho počet žáků, u kterých bylo použito slovní hodnocení dle § 15 odst. 2 vyhlášky č. 48/2005 Sb.	0	0

6.2 CHOVÁNÍ ŽÁKŮ

Tabulka č. 21 Údaje o výchovných opatřeních

Pololetí	Počet žáků	PTU	PŘŠ	NTU	DTU	DŘŠ	2	3
1.	395	41	0	91	39	19	2	2
2.	394	25	0	7	8	3	3	0

PTU pochvala třídního učitele

NTU napomenutí třídního učitele

PŘŠ pochvala ředitele školy

DTU důtka třídního učitele

DŘŠ důtka ředitele školy

Počet výchovných opatření v 2. pololetí byl ovlivněn uzavřením školy. Přestupky žáků se opakovaně vyskytovaly především v oblasti nevhodného chování ke spolužákům a učitelům, počtu neomluvených hodin a v nedostatečné přípravě na vyučování.

6.3 PŘEHLED POČTU ZAMEŠKANÝCH A NEOMLUVENÝCH

Tabulka č. 22 Přehled počtu zameškaných (ZH) a neomluvených hodin (NH)

2019/2020		Celkem	Z toho NH	ZH na jednoho žáka	NH na jednoho žáka
1. stupeň	1. pololetí	9 881	16	45,1	0,07
	2. pololetí	5 646	64	25,8	0,29
2. stupeň	1. pololetí	9 744	681	55,4	3,9
	2. pololetí	5 695	346	32,5	2,0
CELKEM		30 966	1 107		

Ve srovnání s minulým rokem se počet zameškaných i neomluvených hodin na 1. stupni výrazně snížil. Počet neomluvených a zameškaných hodin v druhém pololetí byl ovlivněn uzavřením škol. Neomluvené hodiny vytvořilo několik žáků, kteří se vyhýbali povinné školní docházce. Všechny případy byly řešeny s rodiči popř. nahlášeny příslušným orgánům.

Část VII.

SPOLUPRÁCE SE SOCIÁLNÍMI PARTNERY

7.1 SPOLUPRÁCE S ORGANIZACEMI

Statutární město Liberec

Spolupráce, především mezi vedením školy a oddělením školství, probíhala na velmi dobré úrovni.

Pedagogická fakulta TU Liberec

Pravidelná spolupráce při souvislé a průběžné pedagogické praxi studentů pedagogické fakulty.

Mateřské školy v okolí

Pokračování ve spolupráci s mateřskými školami v okolí. Díky koronavirové krizi se některé tradiční akce neuskutečnily. Připravili jsme akce pro MŠ, např. ukázkou hodin některých předmětů, sportovní den.

FC Slovan Liberec a.s.

Ekonomicky a personálně se podílí na sportovních akcích školy (lyžařské a cyklistické kurzy). Díky sponzorskému daru dostávali žáci-sportovci příspěvek na obědy a mohli získat prospěchové stipendium.

Městská policie

Účast na programech v oblasti dopravní výchovy a prevence patologických jevů.

PPP Liberec

Spolupráce u žáků s podpůrnými opatřeními.

CV LK a NIVD

Účast na kurzech a seminářích v rámci dalšího vzdělávání pedagogických pracovníků.

Kulturní organizace

Divadlo F. X. Šaldy, Naivní divadlo, PKO, Krajská vědecká knihovna, oblastní galerie Lázně – návštěva kulturních představení a pořadů.

Ekologické organizace

Ekologická centra Střevlík, Divizna, ZOO Liberec – zapojování do programů a pořadů.

Sportovní kluby

Pronajímání tělocvičen klubům a organizacím, jejich nabídka žákům k další mimoškolní sportovní činnosti.

7.2 PRAXE STUDENTŮ

Souvislá a průběžná pedagogická praxe studentů pedagogické fakulty TU Liberec. Na základě vytvořeného harmonogramu se do praxe na škole zapojili 2 studenti na obou stupních školy. Proběhla také pedagogická praxe studentky Střední pedagogické školy Liberec ve školní družině a v mateřské škole.

7.3 ŠKOLSKÁ RADA

Je tvořena šesti členy (zástupce rodičů, pedagogů a zřizovatele). Rada se sešla 3x za školní rok. Její činnost se zaměřila na seznámení se s dokumenty školy a jejich schválení. Spolupráce školská rada – ředitel byla na výborné úrovni.

7.4 SRPDŠ

Spolek rodičů a přátel dětí školy tvoří volení zástupci jednotlivých tříd, předsedkyně Ing. Radka Vlčková. Ve školním roce se uskutečnily tři schůzky, kde se rodiče sešli s vedením školy. SRPDŠ schválil finanční plán, zajímal se o aktuální situaci a aktivity školy. Podílel se na řešení některých problémů, spolupracuje při organizování a finančním zajišťování školních akcí.

7.5 MEZINÁRODNÍ SPOLUPRÁCE

V tomto školním roce se návštěva žáků partnerské školy z Augsburgu neuskutečnila. Škola pokračovala v projektu „Building a better future by addressing ecology and immigration problems through innovative teaching methods, multiculturalism and multilingualism“ v rámci Erasmus+. Skupina žáků ze 7. – 9. ročníku pracovala na společných úkolech se žáky z Polska, Itálie a Slovinska.

Část VIII.

DALŠÍ AKTIVITY ŠKOLY

8.1 DALŠÍ AKTIVITY

- skupiny s rozšířenou výukou tělesné výchovy: sportovní kurzy – lyžařský, bruslařský
- přebory školy v různých sportovních odvětvích (florbal, skok vysoký)
- v rámci Erasmu+ návštěva zahraničních škol v Liberci
- Den pobytu v přírodě – podzim, jaro
- Evropský den jazyků – projektový den
- exkurze – muzeum, galerie, knihovna, ekologické centrum Střevlík
- sběr starého papíru
- Mikuláš ve škole
- vánoční dílna pro žáky s rodiči
- lyžařský kurz – 7. ročník
- Vánoční laťka
- rej masek na ledě
- Týden knihoven
- recitační soutěž
- Den otevřených dveří
- Akce pro mateřské školy – Sportovní den, Den ve škole
- rozhlasové relace
- absolventské práce 9. ročníku

8.2 AKTIVITY ŠKOLNÍ DRUŽINY

- celoroční hra „Cestovatelé časem“
- loučení s létem
- Halloweenská stezka duchů
- Martinský průvod
- beseda s dopravní policií
- výroba vánočních dárků
- rozsvěcení vánočního stromu
- Tříkrálová nadílka
- party za vysvědčení

8.3 ÚČAST ŽÁKŮ V SOUTĚŽÍCH

Úspěchem žáků bylo 8. místo v republikovém přeboru v přespolním běhu. Dále umístění ve Školní futsalové lize, kde jsme se dostali do oblastního finále Čechy, ale soutěž nebyla dohrána. Další sportovní úspěchy byly na okresní úrovni. V olympiádách různých předmětů proběhla školní kola. Několik nejlepších žáků bojovalo i v okresních kolech.

Český jazyk	olympiáda – okresní kolo Přehlídka dětských recitátorů – okresní kolo
Anglický jazyk	olympiáda – 3. místo - okresní kolo
Matematika	olympiáda – školní kolo, Pythgoriáda – školní kolo matematický Dubák logická olympiáda – 10. místo v krajském kole
Fyzika	fyzikální olympiáda – školní kolo
Zeměpis	olympiáda – 3. místo – okresní kolo
Přírodopis	Přírodovědný klokan - školní kolo
Informatika	Bobřík informatiky IT-SLOT – 2 žáci ve finálovém kole
Výtvarné soutěže	na školní i regionální úrovni
Sport	
Atletika	8. místo v přespolním běhu ČR
Futsal	Školní liga – ml. žáci – oblast Čechy (nedohráno)
Florbal	st. žáci - okresní kolo ml. žáci – základní kolo

8.4 DOPLŇKOVÁ ČINNOST

Doplňková činnost povolena zřizovatelem ve zřizovací listině:

- pronájem nebytových prostor,
- pronájem bytových prostor,
- provozování tělovýchovných a sportovních zařízení a organizování sportovní činnosti,
- pronájem a půjčování věcí movitých,
- prodej výrobků vytvořených školou.

Rozhodující oblastí pro získávání mimorozpočtových zdrojů je pronájem nebytových prostor.

Část IX.

PORADENSKÉ SLUŽBY

9.1 ZPRÁVA VÝCHOVNÉ PORADKYNĚ

Ve školním roce 2019/2020 ukončilo školní docházku 40 žáků z 9. ročníků - 14 žáků třídy 9.A (5 dívek + 9 chlapců) a 26 žáků třídy 9.B (7 dívek + 19 chlapců), 2 žáci z 8. ročníku a 1 žák ze 7. ročníku.

Po přijímacím řízení byli na školy přijati všichni žáci 9. ročníku. Na maturitní obory odejde studovat 22 žáků (55%), na učební obory (výuční list) žáků 18 (45%).

Jeden žák končící povinnou školní docházku v 8. ročníku nastoupí na učiliště a 1 žák z téhož ročníku nebude pokračovat v dalším vzdělávání.

Žák končící povinnou školní docházku v 7. ročníku bude dále vzděláván na učilišti.

Z 5. ročníku se do primy víceletých gymnázií hlásilo 5 žáků (3 dívky + 2 chlapci), 2 z nich (1 dívka + 1 chlapec) byli ke studiu přijati.

O studium na 6-letém gymnáziu měl zájem 1 žák, který byl také přijat.

Škola spolupracuje s PPP.

Jsme zapojeni do projektu Férové školy v Liberci a Zapomenutá řemesla.

Při řešení některých kázeňských a výchovných problémů jsme spolupracovali s odborem sociální péče (oddělení sociálně-právní ochrany dětí, oddělení kurátorské činnosti) a s odborem správním (oddělení přestupků) Magistrátu města Liberce, s Policií ČR, se SVP Čáp.

Volba povolání byla vyučována v rámci předmětu Pracovní činnosti (8. a 9. ročníky). Žáci 8. i 9. ročníků se zúčastnili veletrhu vzdělávání Educa Myjob 2019 (včetně workshopů). Žáci 9. ročníků i žáci vycházející z nižších ročníků navštívili také IPS Úřadu práce, devátáci pak také Živou knihovnu povolání.

Dále měly 6. a 9. ročníky možnost účastnit se testování společností Scio, žáci toho využili.

Jana Pěničková

9.2 ZPRÁVA METODIKA RIZIKOVÉHO CHOVÁNÍ

I. Oblast prevence rizikového chování

Ve škole v tomto školním roce fungovalo školní poradenské pracoviště, jehož členy jsou:

- Mgr. Jana Pěničková – výchovná poradkyně
- Mgr. Karel Řehák – školní speciální pedagog
- Mgr. Daniela Marková – metodik prevence rizikového chování
- vedení školy

V oblasti specifické primární prevence byli žáci průběžně seznamováni s problematikou závislostí i s ostatními projevy rizikového chování. Vyučující k tomu využívali zejména programy externích organizací a lektorů. Dále se tato témata vyučovala v hodinách občanské výchovy, informatiky, tělesné a výtvarné výchovy, prvouky, ale svým obsahem zasahovala i do výuky chemie, přírodopisu, literatury a ostatních předmětů. Vyučující k tomuto účelu využívali nejen učebnice a informační letáky, ale i webové stránky, prezentace, videa a filmy z autentického prostředí.

Ve všech třídách 5. – 9. ročníku bylo provedeno sociometrické šetření zaměřené na klima třídy, s jehož výsledky byli pedagogové seznámeni. Škola k tomuto účelu využívá online sociometrický dotazník dostupný na www.proskoly.cz.

V oblasti specifické prevence rizikového chování byla největším úspěchem systematická spolupráce s organizací Maják, o.p.s. Díky financování programů ze SRPDŠ bylo možno i v tomto školním roce realizovat Komplexní preventivní program „Jdi dál“ ve všech třídách 4. – 9. ročníku, v každé třídě proběhl 1 tříhodinový blok (rozpis viz níže). Bohužel kvůli uzavření školy v rámci mimořádných opatření s ohledem na onemocnění COVID 19 nebylo již možné realizovat druhou část programů, které byly plánovány na jarní měsíce.

V rámci nespécifické prevence rizikového chování škola nabídla dětem širokou nabídku volnočasových aktivit – sportovní, výtvarné či hudební kroužky apod. Škola také formou plakátů a prospektů na nástěnkách průběžně žáky informovala o nejrůznějších akcích pořádaných jinými organizacemi, aby tak děti motivovala k aktivnímu využívání volného času.

Ve škole působil žákovský parlament, kde žáci pod vedením Mgr. Anety Wollrabové pojmenovávali a řešili aktuální problémy, což také přispívá ke zlepšení klimatu školy i jako prevence rizikového chování.

Přehled realizovaných programů specifické prevence ve spolupráci s externími lektory:

1. ročník

Etiketa a Školní řád

2. ročník

eDuha – Kamarádi online

Etiketa a Školní řád

3. ročník

eDuha – Děti a sociální sítě

eDuha – Youtube a Youtubering

Etiketa a Školní řád

4. ročník

Maják, o.p.s. – Jsme parta

Etiketa a Školní řád

eDuha – Youtube a Youtubering

Dopravní hřiště – série setkání s dopravní výchovou (prevence rizikového chování v dopravě)

5. ročník

Maják, o.p.s. – Jsem originál

Etiketa a Školní řád

eDuha – Rizika online her

eDuha – Youtube a Youtubering

6. ročník

Maják, o.p.s. – Čas změny

Advaita – Zdravý třídní kolektiv

eDuha – Svět digitálních her a jeho rizika

7. ročník

Maják, o.p.s. – Návykové látky

CZ.NIC z.s.p.o. – (Ne)bezpečný mobil

8. ročník

Maják, o.p.s. – Digitální domorodci

KÚ – Roadshow (prevence rizikového chování v dopravě)

KVK – Kouření jako legální droga

9. ročník

Maják, o.p.s. – Extremismus

KVK – Sex, AIDS a vztahy

eDuha – Internetová komerce, dezinformace, fake news

II. Realizace preventivního programu školy

Všechny body preventivního programu školy se podařilo úspěšně realizovat, při jeho hodnocení jsme se zaměřili na psychosociální klima na půdě školy, posun v hodnotách a postojích vůči výskytu rizikového chování. Preventivní program vytvořený na začátku školního roku byl v průběhu roku obohacován o aktuálně nabízené akce externích partnerů, převážně na základě e-mailových nabídek.

III. Řešené případy

Ve škole bylo v uplynulém školním roce řešeno několik případů rizikového chování – jednalo se zejména o záškoláctví a skryté záškoláctví. Tyto případy byly řešeny v souladu se školním řádem, příp. ve spolupráci s OSPOD. Rovněž byly případy s větším počtem neomluvených hodin hlášeny – i opakovaně – na přestupkové oddělení Magistrátu města Liberce. Jedná se o několik jedinců, kteří však mají dohromady stovky neomluvených hodin a tím pádem zvyšují škole průměr neomluvené absence na žáka.

Další případy rizikového chování nebyly příliš závažné, jednalo se především o zhoršené vztahy mezi některými žáky a případy chování s prvky šikany, které byly řešeny individuálně.

IV. Vzdělávání školního metodika rizikového chování

- 21. 08. 2019 – M. Veselá – Řešení problému ve škole
- 26. 09. 2019 – NIDV – Úvod do první pomoci při školní šikaně a kyberšikaně
- 03. 12. 2019 – Školní systemické konstelace – Jak nevyhořet
- 11. 12. 2019 – TUL – Práce s obtížně se začleňujícím žákem ve třídě
- 19. 02. 2020 – PPP – Rizika zneužívání návykových látek
- jaro 2020 – série webinářů s M. Veselou na různá témata

Mgr. Daniela Marková
metodik prevence rizikového chování

9.3 ZPRÁVA O ČINNOSTI SPECIÁLNÍHO PEDAGOGA

Naše škola ZŠ a MŠ Barvířská je již dlouhodobě zapojena do operačních programů na personální podporu na základní škole ve funkci Školní speciální pedagog. Ten se v průběhu let stal nedílnou a nevyhnutelnou součástí systému naší školy. Na škole pracuji na poloviční úvazek. Od samotného počátku je zjevný směr, kdy se zvyšuje počet žáků, kteří potřebují podporu ve vzdělávání ve smyslu odborné speciálně pedagogické péče. Jde především o oslabení v oblasti percepčně motorického a specifických poruch učení, oblast oslabené komunikace, problematiku čtenářských dovedností, soustředění a neudržení pozornosti. Další nedílnou součástí je podpora v rámci poradenství pro učitele a samozřejmě pro zákonné zástupce žáků. Speciální pedagog je součástí poradenských služeb, úzce spolupracuje s vedením školy a školskými poradenskými službami.

Kapacitně je školní speciální pedagog již na hraně možností. Počtem žáků, kteří mají přidělenou speciálně pedagogickou péči z PPP, šetřeními na základě žádostí vyučujících, poradenskou činností a konzultacemi atd.

Speciálně pedagogická činnost zahrnuje poměrně velké množství úkonů:

- spolupráce s výchovným poradcem a metodikem prevence
- speciálně pedagogická činnost při zápisu do prvních tříd
- spolupráce s třídními i netřídními učiteli
- poskytování metodické podpory dle potřeby
- pravidelná pedagogická intervence s vytipovanými žáky
- diagnostická činnost pro potřeby školy
- diagnostická činnost ve spolupráci s PPP a SPC
- konzultace s rodiči žáků
- v případě potřeby práce s třídním kolektivem.

Škola má zpracovanou náplň práce speciálního pedagoga rozdělenou do tří hlavních oblastí: činnost diagnostickou, intervenční a metodickou. Dále škola nabízí poradenství pro rodiče žáků s potřebou podpůrných opatření a konzultační a metodickou podporu pro vyučující, kteří tyto žáky vyučují.

Letošní školní rok byl poznamenán opatřeními ze strany Ministerstva zdravotnictví, kdy od měsíce března byla pro žáky zakázána školní docházka. Proto stejně jako učitelé i speciální pedagog musel komunikovat elektronicky.

Karel Řehák

Žáci s SVP k 30.6.							Asistent
celkem	PO 2.-5.stupně	Odlíšné kulturní prostředí	IVP	intervence	IVýP	Nadaní	počet
76	58	8	27	23	1	1	6

Část X.

ŘÍZENÍ ŠKOLY

10.1 REALIZACE HLAVNÍCH ÚKOLŮ

- výuka podle Školního vzdělávacího programu
- budování školy jako příjemné a přátelské prostředí pro výchovu a vzdělávání dětí
- strategický plán rozvoje školy, hodnocení a aktualizace
- zavádění nových forem a metod do výchovně vzdělávacího procesu
- zapojení se do projektů a grantových programů
- zvýšenou pozornost věnovat žákům s podpůrnými opatřeními, spolupráce s pedagogicko-psychologickou poradnou
- práce se žáky v oblasti sociálně patologických jevů, spolupráce s organizací Maják
- podpora skupiny žáků s rozšířenou výukou tělesné výchovy a se zaměřením na výuku

anglického jazyka

- zaměření se na matematickou a čtenářskou gramotnost, zvýšenou pozornost věnovat verbálnímu projevu žáků ve všech oblastech vzdělávání
- vytvoření pestré nabídky mimoškolních aktivit žáků - kroužky
- účast žáků v dlouhodobých sportovních soutěžích
- mezinárodní spolupráce – projekt v programu Erasmus+
- podpora žákovského parlamentu
- vylepšení podmínek pracovního prostředí pro žáky a zaměstnance
- podpora dalšího vzdělávání pedagogických pracovníků
- úzká spolupráce s mateřskou školou

10.2 MATERIÁLNĚ-TECHNICKÉ VYBAVENÍ

- vymalování některých učeben a části chodeb
- oprava nebo výměna starého a poničeného nábytku
- broušení a lakování podlah ve třídách

Část XI.

MIMOROZPOČTOVÉ ZDROJE

11.1 ZAPOJENÍ DO ROZVOJOVÝCH PROGRAMŮ - GRANTY A DOTACE

Tabulka č. 23 Údaje o zapojení do projektů

Název projektu	Dotační titul	Příjemce / Partner	Získané prostředky
Building a better future	Dům zahraniční spolupráce	partner	195 787,-
Představujeme nejen Liberec našim přátelům z partnerské školy – duben 2020	Česko-německý fond budoucnosti	příjemce	24 000,-
Společné vzdělávání v Barvířské II.	OP VVV	příjemce	1 045 984,-
Vzdělávejme společně děti předškolního věku v Liberci	OP VVV (SML)	partner	
Férové školy	OP VVV (SML)	partner	
Mistři kolegiální podpory v oblasti přírodovědné gramotnosti	OP VVV	partner	
Potravinová pomoc dětem v Libereckém kraji	OP potravinové a materiální pomoci	partner	43 554,-

Část XII.

VÝSLEDKY KONTROL

Kontrolní orgán	účel kontroly	výsledek
Statutární město Liberec	Veřejnosprávní kontrola ve smyslu ustanovení § 9 zákona č. 320/2001 Sb., o finanční kontrole ve veřejné správě.	1 – bez nedostatků 2 – drobné nedostatky odstraněny na místě, 3 – nedostatky zaznamenané do protokolu, ke kterým bylo nutné přijmout opatření
		1

Část XIII.

EKONOMICKÁ ČÁST

Viz přílohy.

Část XIV.

DALŠÍ ZÁMĚRY ŠKOLY

14.1 PŘEDPOKLÁDANÝ VÝVOJ ŠKOLY

Úkoly vyplývající z dalších záměrů a trendů školy:

- učit dle Školního vzdělávacího programu pro ZV
- připravovat žáka, který bude schopen samostatně myslet, svobodně se rozhodovat a projevovat jako demokratický občan
- pozornost věnovat prospěchově slabým žákům, žákům s výchovnými problémy nebo s podpornými opatřeními
- zajistit žákům pestrou nabídku mimoškolních aktivit
- směřovat žáky ke správné orientaci v problematice drog, návykových látek, alkoholismu, rasismu a dalších sociálně patologických jevů; pokračovat ve spolupráci s organizací Maják
- pečovat o talentované žáky ve sportovních skupinách
- podpora žáků ve třídách se zaměřením na anglický jazyk
- podporovat aktivity v oblasti zdravého životního stylu
- zapojovat se do dotačních programů a projektů
- připravovat žáky k volbě povolání
- podpora aktivitám žákovského parlamentu
- pokračování spolupráce mateřské a základní školy
- prohlubovat spolupráci s partnerskou školou v Augsburgu a podporovat další mezinárodní projekty

- podpora dalšího vzdělávání pedagogických pracovníků
- testování klimatu sborovny, školy a tříd
- dále rozvíjet spolupráci s rodičovskou veřejností a dalšími subjekty
- pokračovat ve spolupráci s mateřskými školami v okolí
- důraz klást na větší propagaci školy
- zlepšovat podmínky pracovního prostředí pro žáky a zaměstnance
- realizovat další opravy a modernizaci v budovách školy (výměna oken v hlavní budově, údržba umělého povrchu hřiště)
- pravidelně vyhodnocovat a aktualizovat úkoly a cíle školy.

Mateřská škola

Část XV.

CHARAKTERISTIKA ŠKOLY – ORGANIZACE VZDĚLÁVÁNÍ A VÝCHOVY

15.1 VZDĚLÁVACÍ PROGRAM

V mateřské škole se vyučovalo podle Školního vzdělávacího programu pro předškolní vzdělávání „Paleta má barev pět, naučím tě poznat svět“. Cílem školního vzdělávacího programu je dovést dítě na konci svého předškolního období k tomu, aby v rozsahu svých osobních předpokladů získalo věku přirozenou fyzickou, psychickou a sociální samostatnost a základy kompetencí důležitých pro jeho další rozvoj a učení, pro život a vzdělávání.

Část XVI.

ZABEZPEČENÍ PROVOZU

Pro zajištění výchovně vzdělávací činnosti využívala škola 2 učebny. Pro stravování je k dispozici jídelna pro 56 dětí. Strava se dováží výtahem od firmy Gastron, která vaří v přízemí budovy. Gastron získal certifikát Zdravá školní jídelna. Děti se převlékají ve velké šatně. K relaxaci slouží 2 lehárny. Venkovní aktivity probíhají na zahradě s herními prvky. Dále děti navštěvovaly sportovní areál školy popř. tělocvičnu.

Ve sborovně má k dispozici vedoucí učitelka počítač, další počítač s internetem mohou využívat ke své přípravě učitelky. V rámci vzdělávacích činností je možnost využít v jídelně dataprojektor.

V současné době nejsou podmínky pro vzdělávání dětí ve věku od 2 do 3 let.

Část XVII.

PERSONÁLNÍ ZABEZPEČENÍ

Tabulka č. 24 Celková skladba zaměstnanců (k 30.6.)

Počet	Celkem/ ženy	Pedagogové/ženy	Administrativní pracovníci/ženy	Provozní pracovníci/ženy	Vedoucí Pracovníci/ženy
fyzický	7/7	4/4	1/1	2/2	2/2
přepočtený	5,76	4,0	0,2	1,56	1,2

Tabulka č. 25 Věková skladba pedagogických pracovníků (k 30.6.)

	< 30 let	31 - 40 let	41 - 50 let	51 let – důchodový věk	Důchodový věk	Celkem
celkem - fyzický	0	0	0	4	0	4
celkem - přepočtený	0	0	0	4,0	0	4,0

Průměrný věk všech pedagogů: 56,8.

Tabulka č. 26 Odborná kvalifikace pro přímou pedagogickou činnost (k 30. 6.)

Počet (přepočtení na plně zaměstnané)	Z toho bez odborné kvalifikace
4,0	0

Z toho specializované činnosti	Počet (přepočtení na plně zaměstnané)	z toho bez kvalifikace
školní psycholog	0	
školní speciální pedagog	0	
logoped	0	
asistent pedagoga	0	

Tabulka č. 27 Změny na úseku pedagogických zaměstnanců (nástupy absolventů, odchody pracovníků)

	školní rok 2018/19		školní rok 2019/20	
	Nastoupili	0		0
Odešli	na jinou školu	na jinou školu	na jinou školu	mimo školství
	0	0	0	0

Tabulka č. 28 Počet absolventů, kteří nastoupili bezprostředně po ukončení SŠ nebo VŠ

Počet nových absolventů	Odchod učitelů ze školy do 3 let praxe
0	0

Tabulka č. 29 Skladba nepedagogických zaměstnanců

P.č.	Pracovní zařazení	Úvazek	Poznámky
1	uklízečka / výdej stravy	0,9 / 0,1	
2	výdej stravy	0,56	
3	vedoucí výdejny	0,2	

Tabulka č. 30 Změny na úseku nepedagogických zaměstnanců

Změna (ukončení PP, vznik PP)	Důvody (Organizační, PP na dobu určitou, zdravotní, MD, důchod aj.)	Pracovní zařazení
ukončení PP	0	
vznik PP	0	

Tabulka č. 31 Údaje o dalším vzdělávání pedagogických pracovníků

Název vzdělávacího programu (typ vzdělávání)	Počet účastníků
Vývojové zvláštnosti dětí 3-7 let	1
Jak úspěšně vést mateřskou školku	1
Seminář o pohybové gramotnosti dětí	1
Skladba jídelníčku dětí a žáků dle výživových doporučení	1

Část XVIII.

VÝCHOVNĚ VZDĚLÁVACÍ PROCES

18.1 DALŠÍ AKTIVITY

- posezení s rodiči u vánočního stromu
- odpoledne pro maminky
- zdravotní cvičení
- Den dětí s rodiči
- čtenářské odpoledne
- dílničky s rodiči
- pěvecký sbor Barvínek
- ekologické programy
- kulturní pořady
- rozloučení s předškoláky
- rozsvěcení vánočního stromu

18.2 SPOLUPRÁCE SE ZŠ

Mateřská škola využívala ke vzdělávání zařízení základní školy (tělocvična, dopravní hřiště). Žáci a učitelé připravili pro děti několik akcí – Sportovní den, Den ve škole. Společné akce se základní školou (Svatomartinský průvod, rozsvěcení vánočního stromu, vánoční dílna).

Část XIX.

ŠKOLNÍ KLIMA

19.1 MIMOŠKOLNÍ AKTIVITY

Děti měly možnost se zapojit do kroužku zdravotního cvičení a pěveckého sborečku. Navštěvovaly také solnou jeskyni.

19.2 SPOLUPRÁCE SE SOCIÁLNÍMI PARTNERY

Základní škola

Mateřská škola úzce spolupracuje se základní školou. Možnost využití tělocvičny, hřiště, učeben a dopravní hřiště. Předávání zkušeností mezi pedagogy.

PPP Liberec

Spolupráce u žáků s poruchami učení a chování.

CVLK a NIVD

Účast na kurzech v rámci dalšího vzdělávání pedagogických pracovníků.

Kulturní organizace

Naivní divadlo, PKO, Krajská vědecká knihovna, Severočeské muzeum – návštěva kulturních představení a pořadů.

Ekologické organizace

Ekologická centra Střevlík, Divizna, ZOO Liberec – zapojování do programů a pořadů.

Spolupráce se středními školami

Studentka střední pedagogické školy absolvovala souvislou praxi v mateřské škole.

19.3 KOMUNIKACE SE ZÁKONNÝMI ZÁSTUPCI

Rodiče jsou zváni na třídní schůzky. Vytváření programů pro rodiče s dětmi (dílničky s rodiči, čtenářské odpoledne...).

Část XX.

ÚDAJE O POČTU DĚTÍ

20.1 ÚDAJE O POČTU DĚTÍ

Tabulka č. 32 Třídy a děti

Pracoviště / školní rok (k 30. 9.)	Počet tříd		Počet žáků		Počet žáků na jednu třídu	
	18/19	19/20	18/19	19/20	18/19	19/20
	2	2	50	48	25	24

Mateřská škola má 2 oddělení. V každém z nich je 25 dětí. Do mateřské školy docházejí pouze děti z Liberce.

Část XXI.

ÚDAJE O VÝSLEDKÁCH VÝCHOVY A VZDĚLÁVÁNÍ

21.1 DOCHÁZKA DĚTÍ

Docházka dětí do mateřské školy nebyla rovnoměrně rozložena (viz. tabulka 7.1 webového formuláře).

21.2 ZÁPIS DĚTÍ

Tabulka č. 33 Přijetí k předškolnímu vzdělávání pro budoucí školní rok

Počet zapsaných	Počet rozhodnutí o přijetí	Počet rozhodnutí o nepřijetí
39	20	4

Část XXII.

MIMOROZPOČTOVÉ ZDROJE A ÚSPĚŠNOST V GRANTECH A DOTACÍCH

Mateřská škola je zapojena jako partner v projektu „Vzdělávejme společně děti předškolního věku v Liberci“ a společně se základní školou je v projektu „Společné vzdělávání v Barvířské II.“

Na finančních nákladech některých aktivit se také podíleli rodiče dětí, především kulturní představení, výlety apod.

Část XXIII.

ÚDAJE O ŘÍZENÍ A DALŠÍCH ZÁMĚRECH

- Zvyšování odbornosti dalším vzděláváním pedagogických pracovníků.
- Hodnocení a aktualizace Školního vzdělávacího programu.
- Nákup nových hraček a didaktických her.
- Pestrá nabídka aktivit pro děti.
- Zaměřit se na matematickou a jazykovou pregramotnost.
- Postupná obnova ložního prádla a ručníků.
- Obnova lehátek.
- Rozvíjet spolupráci se zákonnými zástupci.

Část XXIV.

VÝSLEDKY KONTROL

Ve školním roce neproběhla žádná kontrola.

Část XXV.

ZHODNOCENÍ A ZÁVĚR

25.1 HODNOCENÍ PRÁCE ŠKOLY

Plnění vytyčených úkolů ovlivnilo uzavření škol a distanční vzdělávání. Hlavní úkoly jsou dlouhodobějšího charakteru a většinu se podařilo zrealizovat.

Výuka probíhala podle Školního vzdělávacího programu pro základní vzdělávání a předškolní vzdělávání „Paleta má barev pět, naučím tě poznat svět“.

Vedení školy se zaměřilo na kvalitu výchovné a vzdělávací činnosti pedagogických pracovníků. K tomu využívalo hospitační a kontrolní činnosti, při které nebyly zjištěny vážnější nedostatky. Drobné nedostatky (např. při vedení školní dokumentace) byly ihned odstraněny. Dobře pracovalo školní poradenské pracoviště (koordinátor inkluze, výchovná

poradkyně, metodik rizikového chování a speciální pedagog). Zvýšená pozornost byla věnována žákům s podpůrnými opatřeními. To se odrazilo v těsné spolupráci s rodiči a pedagogicko-psychologickou poradnou. Spolupráce s poradnou bývá na dobré úrovni, ale termíny pro vyšetření žáka jsou velmi dlouhé a přetrvává množství administrativy týkající se společného vzdělávání. Opět se vyskytlo hrubé chování několika jedinců. Objevilo se skryté záškoláctví s výrazným nárůstem neomluvených hodin. V některých případech rodiče nebyli schopni pozitivně ovlivňovat chování svého dítěte. V těchto situacích jsme zapojili do jednání orgán sociálně-právní ochrany dětí a Policii ČR.

V 1. ročníku jsme otevřeli dvě třídy a v každé se vytvořila skupina se zaměřením na anglický jazyk. Po dobrých zkušenostech chceme v tomto trendu pokračovat i v dalších letech. Ve třídách se zaměřením na anglický jazyk jsme spolupracovali s rodilými mluvčími. Nemohla se uskutečnit návštěva žáků a pedagogů partnerské školy z Augsburgu. Aktivně jsme pracovali v projektu „Building a better future by addressing ecology and immigration problems through innovative teaching methods, multiculturalism and multilingualism“ s dalšími školami z Polska, Slovinska a Itálie.

Talented žáci se zúčastňovali různých soutěží, olympiád a akcí školy. V letošním roce jsme dosáhli opět úspěchu ve Školní futsalové lize, probojovali jsme se do oblastního finále Čechy. Družstvo mladších žáků obsadilo 8. místo v republikovém finále v přespolním běhu. V okresních kolech obsadili žáci 3. místa v zeměpisné olympiádě a z anglického jazyka.

Zachovala se pestrá nabídka zájmových kroužků. Většinu z nich vedli učitelé ze školy. Nejvíce se žáci zajímali o keramiku, fotbal, florbal, legorobotiku, vaření. Nabídka mimoškolních aktivit byla rozšířena o kroužky vedené externisty (kytara, moderní tanec). Největší zájem již tradičně projeví žáci nižších ročníků.

Ve sportovních třídách proběhly bruslařské a lyžařské kurzy, které zvyšují tělesnou zdatnost a dovednost žáků. Pokračovali jsme v zavedeném prospěchovém stipendiu a finančním příspěvku na obědy ve školní jídelně pro sportovce FC Slovan Liberec. Spolupráce s Fotbalovou akademií při FC Slovan Liberec byla na velmi dobré úrovni. Trenéři se zúčastňovali především hodin sportovní výchovy a pomáhali při sportovních kurzech. O velké přestávce využívali žáci v rámci pohybových aktivit tělocvičnu, v případě příznivého počasí školní areál. Žáci 1. stupně využívali vlastní dopravní hřiště. Byl zajištěn pitný režim.

Učitelé se snažili zavádět nové metody a formy práce do jednotlivých vyučovacích hodin. K tomu využívali především počítačovou učebnu a také čtrnáct učeben, kde jsou instalovány interaktivní tabule. Učitelé se zaměřili ve svém vzdělávání na nové trendy v jednotlivých předmětech, na práci s problémovými žáky a oblast společného vzdělávání. Pokračovali jsme v projektu „Společné vzdělávání v Barvířské II.“, ve kterém je důraz kladen na individuální práci se žáky. Účastnili jsme se projektu „Férové školy“. Došlo k minimálnímu pohybu v pedagogickém sboru, převážně asistenti pedagoga.

Skvěle pracoval tým školního poradenského pracoviště (koordinátor inkluze, výchovná poradkyně, metodik rizikového chování a speciální pedagog), který pracoval podle připravených plánů a úzce spolupracoval s odbornými pracovišti ve své oblasti. Pomáhal při řešení především výchovných problémů žáků a při volbě povolání. Spolupráce s rodiči byla většinou na dostatečné úrovni. Komunikace s rodiči probíhala osobně, telefonicky nebo elektronicky. S výsledky vzdělávání a výchovy byli rodiče seznamováni na třídních schůzkách, osobních pohovorech nebo byla využívána elektronická žákovská knížka.

Školní družina pracovala podle Školního vzdělávacího programu pro školní družinu a průběžně plnila dané úkoly dle rozpracovaného ročního plánu. Žáci naplnili kapacitu školní družiny (100 žáků) a byli rozděleni do čtyř oddělení. Ke své činnosti využívali hlavně areál školy.

Mateřská škola vzdělávala podle vlastního ŠVP. Děti rozděleny do dvou heterogenních tříd – žlutá a modrá. Dětem byla nabídnuta solná jeskyně, pěvecký sboreček a zdravotní cvičení. Pro rozvoj pohybových dovedností a relaxace využívaly děti zahradu, tělocvičnu popř.

dopravní hřiště. MŠ se účastnila především výtvarných soutěží nebo ekologických projektů. Spolupráce s rodiči byla velice dobrá a proběhla bez problémů, uskutečněny akce pro děti s rodiči. V organizaci předškolního vzdělávání se nevyskytly žádné závažné nedostatky.

V oblasti provozu jsme se zaměřili na základní údržbu a postupné vylepšování materiálních podmínek a prostředí pro děti, žáky a zaměstnance. Zajistili jsme vymalování některých tříd a části chodeb. V MŠ byly vymalovány některé místnosti. Jako hlavní problém přetrvává současný stav větší části oken hlavní budovy, která jsou v dezolátním stavu a velmi nebezpečná pro žáky a zaměstnance. Okna netěsní a vznikají vysoké tepelné ztráty.

Zaměřili jsme se na údržbu okolí školy a hřiště. O travnaté plochy a ostrahu areálu se staral pan školník. Stále upozorňujeme na stromořadí starých topolů, které se nacházejí na okraji sportovního areálu. S tímto problémem každoročně seznamujeme zřizovatele. Pohyb žáků v této části je nebezpečný (padání větví).

Základní škola a Mateřská škola Barvířská, Liberec, příspěvková organizace
Proboštská 38/6, 460 07 Liberec
tel. 485108790
e-mail: info@zs-barvirska.cz

Poskytování informací podle zákona č. 106/1999 Sb., o svobodném přístupu k informacím rok 2019



Zpracovala: Bc. Iva
Zodpovídá: Mgr. Miloslav Kuželka

Výroční zpráva o poskytování informací za předcházející kalendářní rok 2019

	Počet
Podané písemné žádosti o informace	0
Podaná odvolání proti rozhodnutí	0
Opis podstatné části rozsudku, kterým došlo k přezkoumání rozhodnutí o odmítnutí poskytnutí informace	0
Další informace vztahující se k uplatnění zákona 106/1999 Sb.	0

Základní škola

1. Pedagogický sbor

1.1 Kvalifikovanost sboru

Kritérium je uchopeno jako procentuální škála míry kvalifikovanosti na dané základní škole: A = 95 – 100 %, B = 89 – 94 %, C = 82 – 88 %, D = 75 – 81 %, E = méně než 75 %. (Kvalifikační požadavky na učitele vycházejí ze zákona 563/2004 Sb., ve znění pozdějších předpisů).

Zpracováno dle statistických výkazů (údaje dle zahajovacích výkazů k 30. 9.)

P.č.	Základní škola	1. stupeň	2. stupeň
2	ZŠ a MŠ Barvířská	95 - 100%	89 - 94%

1.1.1 Specializované činnosti - kvalifikovanost

P.č.	Základní škola	výchovný poradce		školní metodik prevence		koordinátor ŠVP		metodik ICT		koordinátor EVVO	
		počet celkem	s potřebnou kvalifikací	počet celkem	s potřebnou kvalifikací	počet celkem	s potřebnou kvalifikací	počet celkem	s potřebnou kvalifikací	počet celkem	s potřebnou kvalifikací
2	ZŠ a MŠ Barvířská	1	1	1	1	2	0	1	1	1	1

1.1.2 Přehled aprobovanosti výuky - 1. stupeň

Vysvětlivky k tabulce:

N – nevyhovující

Ú – úplná kvalifikace i aprobovanost (učitel splňuje kvalifikaci pro daný typ i stupeň školy a zároveň má aprobaci pro daný vyučovací předmět)

P – pedagogická kvalifikace, neaprobovaná výuka (učitel splňuje kvalifikaci pro daný typ a stupeň školy, ale nemá aprobaci na příslušný předmět)

P.č.	Základní škola	Ročník	Celkem vyučovaných hodin	Ú	%	P	%	N	%
2	ZŠ a MŠ Barvířská	1	42	42	100	0	0	0	0
		2	46	46	100	0	0	0	0
		3	51	51	100	0	0	0	0
		4	78	78	100	0	0	0	0
		5	52	50	96.2	2	3.8	0	0

1.1.3 Přehled aprobovanosti výuky - 2. stupeň

Vysvětlivky k tabulce:

N – nevyhovující

Ú – úplná kvalifikace i aprobovanost (učitel splňuje kvalifikaci pro daný typ i stupeň školy a zároveň má aprobaci pro daný vyučovací předmět)

P – pedagogická kvalifikace, neaprobovaná výuka (učitel splňuje kvalifikaci pro daný typ a stupeň školy, ale nemá aprobaci na příslušný předmět)

P.č.	Základní škola	Vyučované předměty nebo vzdělávací oblasti	Celkem vyučovaných hodin	Ú	%	P	%	N	%
2	ZŠ a MŠ Barvířská	Český jazyk a literatura	36	36	100	0	0	0	0
		Matematika	36	18	50	4	11.1	14	38.9
		Cizí jazyky	59	54	91.5	5	8.5	0	0
		ICT	5	0	0	5	100	0	0
		Člověk a příroda F, Ch, PŘ, Bi, Z	46	32	69.6	12	26.1	2	4.3
		Člověk a společnost D, Ov,	24	24	100	0	0	0	0
		celkem	475	431	90.7	28	5.9	16	3.4

1.2 Profesionální rozvoj učitelů

p.č.	Základní škola	Plán DVPP	Individuální plány osobního rozvoje jednotlivých učitelů	Vzdělávací akce pro celý učitelský sbor	Vzájemné hospitace a náslechy mezi učiteli	Mentoring	Jiné formy profesního rozvoje
2	ZŠ a MŠ Barvířská	A	N	A	A	N	kurzy DVPP

1.3 Testování klimatu školní sborovny

p.č.	Základní škola	ANO/NE *)	Rok kdy bylo provedeno poslední testování	Druh použitého testovacího nástroje nebo jiná forma práce s klimatem školní sborovny.
2	ZŠ a MŠ Barvířská	ANO	2019	SCIO dotazníky

*) Volba ANO je uváděna pouze v případech, kdy se jedná o klasické testování klimatu sborovny provedené v posledních třech letech

1.4 Věková struktura a genderové složení pedagogického sboru

p.č.	Základní škola	Celkem pedagogů	Z toho muži	Průměrný věk	Věková skladba				
					< 30	31 - 40	41 - 50	51 - 64	65 +
2	ZŠ a MŠ Barvířská	36	6	44.0	2	10	14	10	0

1.4.1 Změny v pedagogickém sboru

p.č.	Základní škola	nastoupili do ZŠ celkem	z toho absolventi fakult vzdělávající učitele	odešli ze ZŠ celkem	odešli na jinou školu	odešli mimo školství	z toho učitelé do 3 let praxe
2	ZŠ a MŠ Barvířská	2	0	1	0	1	0

1.4.2 Skladba ostatních zaměstnanců (uvádět na přepočtené úvazky)

p.č.	Základní škola	ostatní zaměstnanci celkem	z toho muži	z celku administrativní pracovníci	z celku provozní zaměstnanci	z celku vedoucí pracovníci
2	ZŠ a MŠ Barvířská	6	1	1	5	1

1.4.3 Změny na pozicích ostatních zaměstnanců

p.č.	Základní škola	nastoupili do ZŠ	odešli ze ZŠ	Důvody odchodu
2	ZŠ a MŠ Barvířská	0	0	

2. Vzdělávací proces

2.1 Strategie rozvoje školy a vzdělávání

p.č.	Základní škola	Strategický dokument	Do zpracování strategie byli zapojeni:	Je materiál každoročně vyhodnocován a případně dle potřeby doplňován?	Je dokument veřejně přístupný pro rodiče?
2	ZŠ a MŠ Barvířská	2015 - 2020	1 - ředitel (nejužší vedení) 2 - rozšířené vedení 3 - předmětové komise	ANO	web školy

2.2 Rozmístění tzv. disponibilních hodin

Tzv. disponibilní hodiny jsou dnes prakticky to jediné, čím se školy mohou mezi sebou lišit nad rámec povinného základu, daného v RVP. Na prvním stupni má ředitel k dispozici 14 vyučovacích hodin k posílení vybraných předmětů, na druhém pak 24 hodin. Z toho jde ale 6 povinně na podporu dalšího (druhého) cizího jazyka. Přesné rozdělení disponibilních hodin uvádí každá škola ve veřejné výroční zprávě, pro potřebu tohoto přehledu je diferencujeme do oblastí, které daná škola pokrývá většinou: CIZÍ JAZYKY, ČESKÝ JAZYK A HUMANITNÍ PŘEDMĚTY, MATEMATIKA A PŘÍRODOVĚDNĚ PŘEDMĚTY, ESTETICKÉ VÝCHOVY, ICT a ČLOVĚK A SVĚT PRÁCE.

1. Cizí jazyk
2. ČJ a humanitní předměty (1. stupeň ZŠ předměty z oblasti Člověk a jeho svět, 2. stupeň ZŠ předměty z oblasti Člověk a společnost)
3. Matematika a přírodovědné předměty (1. stupeň ZŠ předměty z oblasti Člověk a jeho svět, 2. stupeň ZŠ předměty z oblasti Člověk a příroda)
4. Estetické výchovy, Člověk a zdraví (Na obou stupních ZŠ předměty z oblastí umění a kultura a Člověk a zdraví)
5. ICT
6. Člověk a svět práce
7. Volitelné předměty v rámci celého spektra vzdělávacích oblastí

Notice: Undefined variable: id_org
in **E:\xampp\htdocs\komparatorzs\sekce_2_2.php** on line **237**

p.č.	Základní škola	Typ tříd	1. stupeň ZŠ						2. stupeň ZŠ						
			1.	2.	3.	4.	5.	6.	1.	2.	3.	4.	5.	6.	7.
2	ZŠ a MŠ Barvířská	běžné třídy	2	7	7	0	0	0	1	6	9	0	1	1	0
		jazykové třídy	6	5	5	0	0	0	6	3	7	0	1	1	0
		sportovní třídy (2. stupeň)							0	2	4	10	1	1	0

[rámcový vzdělávací program pro základní vzdělávání](#)

2.3 Participace žáků na chodu školy

p.č.	Základní škola	Školní parlament ANO/NE	Zástupci ve školním parlamentu (od které třídy)	Četnost schůzek	Provádějí se zápisy z jednání ANO/NE	Způsoby předávání informací o činnosti	Příklady aktivit v daném školním roce max 5 příkladů
2	ZŠ a MŠ Barvířská	ANO	od 5. ročníku	1 x 14 dní	ANO	školní rozhlas	0

2.4 Nasazení 1. cizího jazyka

Výuka cizím jazykům je dnes jednou z důležitých oblastí, které rodiče při výběru základní školy mohou sledovat. Přestože většina libereckých ZŠ nasazuje 1. cizí jazyk již v první třídě, tyto informace rodiče často nemají, nebo nevnímají. Kritérium tedy uvádí, v jaké třídě ZŠ se začíná vyučovat cizímu jazyku a kterému.

2.5 Nasazení 2. cizího jazyka

V nasazení druhého cizího jazyka je už mezi základními školami více rozdílů. Přesto se nedá říci, že by děti z některých ZŠ byly o výuku němčině či francouzštině ochuzeny. Kritérium tedy uvádí, v jaké třídě dané ZŠ se začíná vyučovat druhému cizímu jazyku a kterému.

p.č.	Základní škola	Od které třídy je vyučován povinně 1. cizí jazyk	Jaké cizí jazyky škola nabízí jako 1. cizí jazyk	Od které třídy je vyučován povinně 2. cizí jazyk	Jaké cizí jazyky škola nabízí jako 2. cizí jazyk
2	ZŠ a MŠ Barvířská	1	anglický jazyk	7	německý jazyk

2.6 Podpora a rozvoj jazykového vzdělávání

p.č.	Základní škola	Zapojení rodilých mluvčích	CLIL (zkratky předmětů, ve kterých je metoda používána)	eTwinning	Další cizí jazyk zařazený jako nepovinný předmět ročník/jazyk	Výměnné pobyty do zahraničí	Jiné (max 3 příklady nejvýznamnějších aktivit)
2	ZŠ a MŠ Barvířská	ANO	0	Nepřavidelně	NE	ANO	Erasmus+ partnerská škola Augsburg Evropský den jazyků

2.7 Pestrost způsobů výuky

V dnešních základních školách se již nepraktikuje pouze tzv. frontální způsob výuky (F), ale najdete v nich také činnostní učení (Č), projektové vyučování (P) apod. Kritérium ukazuje, jaké způsoby výuky daná základní škola praktikuje a jak je tento způsob výuky běžný nebo ojedinělý *)

p.č.	Základní škola	1. stupeň				2. stupeň			
		F	Č	P	Jiné	F	Č	P	Jiné
2	ZŠ a MŠ Barvířská	A	A	B	sfumato	A	A	B	

*)

- A – běžně používaný způsob u většiny učitelů ve všech předmětech
B – tento způsob výuky využívají jen někteří učitelé v některých předmětech
C – tento způsob výuky učitelé většinou nezařazují (použití metody je výjimečné)

2.8 Využívání alternativních metod a nových trendů ve výuce, zapojení školy do vzdělávacích a rozvojových projektů, které podporují zdravý rozvoj dítěte

p.č.	Základní škola	Hejného metoda	Comenia Script	Využití tabletů ve výuce	Zdravý životní styl a stravování	Trvale udržitelný rozvoj	Jiné
2	ZŠ a MŠ Barvířská	NE	NE	ANO	Mléko do škol Ovoce do škol Zdravý zoubek		Sběr papíru

2.9 Externí hodnocení výuky, srovnávací testy – sledování pokroku jednotlivých žáků

p.č.	Základní škola	Typ externího testování realizovaný v daném školním roce			
		NIQES - ČŠI InspIS SET	SCIO	KALIBRO	Jiné
2	ZŠ a MŠ Barvířská	7, tř.	6, 9, tř. Čj, M, OSP	tř.	tř.

2.10 Předmětové olympiády a soutěže – zapojení, úspěchy

Toto kritérium pracuje s rozdělením soutěží dle klasifikace ministerstva školství a je jen přehledem a nikoli strukturovaným výpisem. Konkrétní informace pak lze nalézt ve veřejné výroční zprávě každé školy.

Soutěže typu A:

Předmětové soutěže: Matematická olympiáda, fyzikální olympiáda, chemická olympiáda, biologická olympiáda, soutěže v cizích jazycích, olympiáda v českém jazyce, dějepisná olympiáda, zeměpisná olympiáda, matematický klokan, astronomická olympiáda, Pythagoriáda

Umělecké soutěže: Evropa ve škole (výtvarná a literární soutěž), Celostátní přehlídka dětských recitátorů – Dětská scéna

Ostatní soutěže: Česká liga robotiky – FLL, Daniel (literární, historická a fotografická soutěž na téma holokaust a jeho reflexe, rasové problémy v současné ČR a problém soužití různých etnik v ČR), Finanční gramotnost, SAPERE – vědět, jak žít (soutěž v teoretických a praktických znalostech v oblasti zdravého životního stylu), Soutěž v programování

Soutěže typu B:

Předmětové soutěže: Pohár vědy 2016 – Olympiáda fyzika a dalších věd, Přírodovědný klokan, Bobřík informatiky, ChemQuest, Náboj Junior, Matematická soutěž Pangea

Umělecké soutěže: Mezinárodní dětská výtvarná soutěž Lidice, Celostátní přehlídka dětského divadla – Dětská scéna, Celostátní přehlídka dětských skupin scénického tance Kutná Hora, Celostátní přehlídka školních dětských pěveckých sborů, Komenský a my (celostátní literárně historická a výtvarná soutěž)

Sportovní soutěže: (volejbal, vybíjená, stolní tenis, Pohár rozhlasu v atletice, florbal, přespolní běh – běháme s BK Tour, atletický čtyřboj, minifotbal, basketbal, házená)

Ostatní soutěže: CEMACH, Eurorebus, Video pohlednice z mého města, Náš svět, Logická olympiáda, Dopravní soutěž mladých cyklistů,

Zapojení do soutěží a olympiád je dobrovolné, proto některé školy nemusí vést přesnou evidenci zapojených žáků ve všech soutěžích a olympiádách. Někteří žáci se zapojují do více soutěží, čísla mohou být z tohoto pohledu zkreslená s ohledem na celkový počet úspěšných a aktivních žáků. Některé soutěže nemají klasický postup okres, kraj, republika, některé nestanovují pořadí žáků, ale jen úspěšnost řešení – např. Bobřík informatiky.

p.č.	Základní škola	Soutěže typu A					Soutěže typu B				
		Počet zapojených žáků		Počet umístění (1. až 3. místo)			Počet zapojených žáků		Počet umístění (1. až 3. místo)		
		školní kola	okras a vyšší	okres	kraj	ČR	školní kola	okras a vyšší	okres	kraj	ČR
2	ZŠ a MŠ Barvířská	112	6	2	0	0	120	26	2	2	2

2.11 Prostupnost a spolupráce základních škol s MŠ a SŠ

Kritérium ukazuje existenci a konkrétní příklady aktivit na daných základních školách (ANO/NE/příklady).

p.č.	Základní škola	Spolupráce ZŠ a MŠ *) (max 3 konkrétní aktivity realizované ve školním roce)	Prostupnost a spolupráce mezi 1. a 2. stupněm (max 3 konkrétní aktivity realizované ve školním roce)	Spolupráce ZŠ a SŠ (**) (max 3 konkrétní aktivity realizované ve školním roce)
2	ZŠ a MŠ Barvířská	sportovní den pro MŠ dětský den pro MŠ den ve škole	vánoční dílna dětský den	prezentace škol

*) pouhé využívání prostor ZŠ pro aktivity MŠ není považováno za spolupráci. Spolupráce znamená zapojení dětí nebo zaměstnanců MŠ i ZŠ do některých společných činností.

***) neuvádět veletrhy vzdělávání a návštěvy dnů otevřených dveří na SŠ, které by měly být samozřejmostí

3. Školní klima

3.1 Testování klimatu školy a třídy

Kritérium existence testování ve frekvenci alespoň 1x školní rok.

p.č.	Základní škola	A/N)	Kdy bylo testování naposledy realizováno (měsíc/rok)	Ročníky, které se testování zúčastnily	Druh použitého testovacího nástroje	Jak jsou výsledky dále využívány pro práci se školním klimatem nebo uvedení různých aktivit zaměřených na zlepšování školního klimatu.
2	ZŠ a MŠ Barvířská	ANO	prosinec/2019	4.,5.,6.,7.,8.,9.,	sociometrie - dotazníky	práce třídního učitele se třídou práce metodika prevence programy zaměřené na zlepšování klimatu

*) Volba ANO je uváděna pouze v případech, kdy bylo testování prováděno v daném školním roce

3.2 Pestrost mimoškolních aktivit

Kritérium ukazuje počet aktivit, uspořádaných za uzavřený školní rok, počet tzv. unikátních dětí, které se jich účastnily, a také míru zapojení v % ve vztahu k počtu žáků dané základní školy.

p.č.	Základní škola	Kroužky			Exkurze			Škola v přírodě Lyžařský kurz		
		počet	počet účastníků	%	počet	počet účastníků	%	počet	počet účastníků	%
2	ZŠ a MŠ Barvířská	0	0	0	0	0	0	1	0	0

Dítě, které navštěvuje více kroužků nebo které se zúčastnilo více exkurzí, je v dané oblasti započítáno pouze 1x

3.3 Komunitní činnost

Kritérium ukazuje počet komunitních aktivit za školní rok.

p.č.	Základní škola	Počet akcí	Vybrané příklady
2	ZŠ a MŠ Barvířská	0	Vánoční dílna, Svatomartinský průvod, rozsvěcení vánočního stromu

3.4 Komunikace se zákonnými zástupci

V řadě škol se již usídlila praxe nejrůznějších dotazníků, rodičovského testování klimatu, pravidelných veřejných besed a setkání (nepočítáme třídní schůzky a individuální konzultace). Kritérium ukazuje počet těchto aktivit za uzavřený školní rok a jejich typ, popř. binární škála ANO/NE.

p.č.	Základní škola	Držitel značky Rodiče vítáni *) A/N	Besedy pro rodiče A/N	Ukázkové hodiny A/N	Zapojení rodičů do výuky A/N	Zapojení rodičů do práce na rozvojových plánech A/N	Jiné (max 3 příklady realizované v daném roce)
2	ZŠ a MŠ Barvířská	NE	NE	ANO	NE	NE	

*) <http://www.rodicevitani.cz/dotaznik/>

3.5 Angažmá odborných profesí

Kritérium ukazuje míru úvazku konkrétního specialisty na dané základní škole s případným vysvětlením k danému úvazku.

p.č.	Základní škola	Školní psycholog úvazek	Školní speciální pedagog úvazek	Asistent pedagoga (počet)	Koordinátor společného vzdělávání/inkluze A/N	Tlumočnick do znakové řeči A/N	Specialista v oblasti prostorové orientace zrakově postižených A/N	Kariérový poradce A/N
2	ZŠ a MŠ Barvířská	0	0,5	5	ANO	NE	NE	ANO

3.6 Podpora žáků se speciálními vzdělávacími potřebami

Tabulka ukazuje počty žáků se SVP na jednotlivých školách dle statistických výkazů (k 30. 9. a k 30. 3. příslušného školního roku).

p.č.	Základní škola	žáci se SVP			
		CELKEM	PO	odlišné	IVýP

				1. stupeň	2. až 5. stupeň	kulturní prostředí nebo životní podmínky	
		k 30.9.	k 31.3.	k 31.3.	k 31.3.	k 31.3.	
2	ZŠ a MŠ Barvířská						

3.7 Podpora žáků nadaných

V tabulce je uváděn počet žáků dle statistických výkazů k 30. 3. příslušného školního roku, kterým škola vytváří podmínky pro rozvoj jejich nadání v souladu s § 27, odst. 1, 4, 5 a 6 vyhlášky č. 27/2016 Sb., o vzdělávání žáků se speciálními vzdělávacími potřebami a žáků nadaných. Ve sloupci mimořádně nadaní žáci jsou žáci, jejichž nadání bylo potvrzeno na základě vyšetření školským poradenským zařízením.

p.č.	Základní škola	Nadaní	z toho mimořádně nadaní	Aktivity určené na podporu nadaných žáků realizované v daném školním roce (max 5 příkladů)
2	ZŠ a MŠ Barvířská	1	0	účast ve výuce ve vyšším ročníku

4. Zázemí školy

4.1 Vlastní kuchyně/externí dodavatel (výdejna)

p.č.	Základní škola	Kuchyň a jídelna ve škole	Kuchyň a jídelna ve škole externí provozovatel	Výdejna ve škole externí dodavatel
2	ZŠ a MŠ Barvířská		dovoz od školní jídelny GASTRON - Zuzana Vaníčková	

4.2 Školní družina a její kapacita, školní klub

Bez služeb školní družiny si rodiče žáků prvního stupně ZŠ neumějí školní docházku ani představit. S přibývajícím počtem školáků se však kapacity školních družin dostávají na své meze. Kritérium ukazuje kapacitu školní družiny dané školy a její procentuální využití. Některé školy pak družiny doplňují i školními kluby.

p.č.	Základní škola	Kapacita	Poměr k počtu žáků 1. stupně %	Naplněnost %	Školní klub ANO/NE/VHČ
2	ZŠ a MŠ Barvířská	100	45.1	100.0	VHČ

Dle statistických výkazů

VHČ - školní klub je provozován v rámci vedlejší hospodářské činnosti.

4.3 Vnitřní sportoviště

Minimálně jednu tělocvičnu má každá liberecká základní škola, byť se můžeme přít o její parametry i technický stav. Řada škola ale nabízí vnitřních sportovišť více, včetně bazénu, posilovny, relaxačního zázemí. Je už na rodičích, aby zvážili, jak je pro ně toto zázemí důležité. Kritérium ukazuje vybavenost škol vnitřními sportovišti a jejich počtem: tělocvična, bazén, posilovna, relaxační zázemí, jiný.

p.č.	Základní škola	Tělocvična počet	Bazen	Posilovna	Relaxační zázemí (popis)	Jiné
2	ZŠ a MŠ Barvířská	2	NE	NE		relaxační koutky na chodbách

4.4 Outdoorová sportoviště

Venkovní školní hřiště a další sportovní zázemí už není automatickou věcí. Každá škola sice disponuje malým pláckem pro venkovní vyžití, jen některé ale zatím mají skutečná kvalitní sportoviště (běžecké dráhy, multifunkční hřiště, sektor pro skok daleký, sektory pro vrhy aj.). Kritérium zohledňuje existenci kvalitního sportoviště u dané základní školy na binární škále (ANO/NE).

p.č.	Základní škola	ANO/NE	Základní popis
2	ZŠ a MŠ Barvířská	ANO	2 hřiště s umělým povrchem.

4.5 Bezbariérový přístup

Nemůže být sporu o tom, že bezbariérový přístup do školy pro žáky či rodiče imobilní či pohybově omezené, nebo i pro rodiče s kočárky se stává záležitostí, nad níž bychom vůbec neměli přemýšlet. Přesto takový přístup mají jen některé základní školy. Kritérium ukazuje bezbariérovost dané školy (alespoň přístup do hlavní budovy) na binární škále (ANO/NE) a typ zařízení.

p.č.	Základní škola	ANO/NE	Popis (výťah, schodolez, plošina aj.)
2	ZŠ a MŠ Barvířská	NE	

5. Škola, její zřizovatel, financování

5.1 Kapacita školy a její naplněnost

V posledních i několika dalších letech budou kapacity libereckých základních škol velmi sledovaným parametrem. Díky spádovým obvodům, které vymezujeme povinně ze zákona, sice dokážeme do jisté míry zabezpečit dostatečnou kapacitu z hlediska lokality, řada škol je přesto schopna zapsat i tzv. nespádové děti, které nemají přednostní právo přijetí. Hlavním údajem je celková kapacita škol, od níž se pak

odvíjejí i počty otevíraných prvních tříd. Kritérium ukazuje celkovou kapacitu dané školy a její procentuální naplněnost.

p.č.	Základní škola	Kapacita	Naplněnost %	průměrný počet dětí ve třídách 1. stupně		průměrný počet dětí ve třídách 2. stupně	
				běžné třídy	spec. třídy	běžné třídy	spec. třídy
2	ZŠ a MŠ Barvířská	540	74,07	20,18	0	22,25	0

Dle statistických výkazů

5.1.1 Charakteristika žáků dle trvalého bydliště

p.č.	Základní škola	1. stupeň			2. stupeň		
		bydliště Liberec	bydliště MO Vratislavice	bydliště mimo Liberec	bydliště Liberec	bydliště MO Vratislavice	bydliště mimo Liberec
2	ZŠ a MŠ Barvířská	202	2	15	152	1	22

5.2 Technický stav školského objektu

Statutární město Liberec má velmi dobře zpracovaný stav jednotlivých školských budov, základní informaci přitom již poskytujeme v materiálu z roku 2015 s názvem Draft dalšího rozvoje předškolního a základního vzdělávání ve městě Liberec do roku 2020 (<http://www.liberec.cz/files/dokumenty/odbory/odbor-skolstvi-kultury/draft-dalsiho-rozvoje-predskolniho-zakladniho-vzdelavani-ve-meste-liberec-do-roku-2020.pdf>). Kritérium zjednodušeně zobrazuje technický stav především výukových prostor na škále: dobrý (A), uspokojivý (B), špatný (C).

p.č.	Základní škola	Stav	Poznámka aktuálně podané nebo připravované projekty
2	ZŠ a MŠ Barvířská	A	projekt pro modernizaci celé školy v OPŽP pro roky 2020-2023, oprava rampy a únikového schodiště u MŠ 7-8/2020

5.3 Mimorozpočtové zdroje a úspěšnost v grantech a dotacích

Dobrý ředitel školy a jeho tým dnes nespolehají jen na standardní financování – stát (platy učitelů i nepedagogického personálu), město (energie, topení, investice), rodiče (mimoškolní aktivity, příspěvek na potraviny u školních obědů), ale shání aktivně i další zdroje především prostřednictvím dotačních a grantových projektů, což dobře zaznamenávají především výroční zprávy škol či jejich webové stránky. Kritérium ukazuje úspěšnost v získávání takových financí za uzavřený školní rok jako číselný poměr podaných žádostí a podpořených projektů.

5.3.1 Počty podaných a z toho podpořených žádostí o granty a dotace (v daném školním roce)

p.č.	Základní škola	SML		Kraj		EU žadatel		EU partner		Nadace a jiné	
		podané	podpoř.	podané	podpoř.	podané	podpoř.	podané	podpoř.	podané	podpoř.
2	ZŠ a MŠ Barvířská	0	0	1	1	0	0	1	1	1	1

5.3.2 Získané finanční prostředky v rámci podaných žádostí o granty a dotace (v daném školním roce)

Poznámka: v případě víceletých projektů uvádět alikvótní část financí pro daný školní rok

p.č.	Základní škola	SML	Kraj	EU žadatel	EU partner	Nadace a jiné
2	ZŠ a MŠ Barvířská	0,-	43 554,-	1 045 984,-	0,-	219 787,-

5.4 Spoluúčast rodičů (tzv. hrazené aktivity)

Pro řadu rodičů představuje školní docházka velkou finanční zátěž i v oblasti tzv. hrazených aktivit, jako jsou školní družina (ŠD), školní klub (ŠK), zájmové kroužky (ZK), pobyty ve škole v přírodě (ŠP), harmonizační pobyty (HP), lyžařské kurzy (LVK), jazykové zájezdy do zahraničí (JZ) apod. Kritérium ukazuje orientační spoluúčast rodičů dítěte v 1. třídě, ve 2. – 5. třídě a v 6. – 9. třídě vždy v dané základní škole

p.č.	Základní škola	třída	ŠD Kč/měs	ZK Ø Kč/rok	ŠP, HP, LVK a jiné kurzy (Ø Kč/rok)	Spolek rodičů Kč/rok	Kulturní akce, výlety, exkurze a jiné aktivity (Ø Kč/rok)
2	ZŠ a MŠ Barvířská	1. třída	200,-	500,-	0,-	300,-	300,-
		2.-5. třída	200,-	1 000,-	0,-	300,-	500,-
		6.-9. třída	0,-	0,-	1 000,-	300,-	1 000,-

5.5 Aktivní spolupráce se zřizovatelem

Aktivní spolupráce se zřizovatelem, tedy statutárním městem Liberec, patří k důležitým vnějším projevům školy. Zřizovatel má zájem školy propagovat při nejrůznějších veřejných vystoupeních, nabízím jim pravidelně prostor v tištěném radničním periodiku, zapojuje je do společných projektů v oblasti vzdělávání, doporučuje školám pozitivní přístup k transparentnosti i v oblasti zdravého školního stravování apod. Kritérium ukazuje existenci aktivní spolupráce se zřizovatelem na binární škále (A/N) a typy zapojení ve školním roce.

p.č.	Základní škola	A/N	Příklady zapojení
			2019/20

2	ZŠ a MŠ Barvířská	ANO	on-line tabulky v rámci pandemie COVID
---	-------------------	-----	--

6. Údaje o výsledcích inspekční činnosti provedené ČŠI a výsledcích dalších kontrol provedených v daném školním roce

p.č.	Základní škola	ČŠI	zřizovatel	KÚLK	OHES	Hasiči	Inspekce práce	Jiné	Jiné hodnota
2	ZŠ a MŠ Barvířská		1						

1 – bez nedostatků

2 – drobné nedostatky odstraněny na místě

3 – nedostatky zaznamenané do protokolu, ke kterým bylo nutné přijmout opatření

7. Údaje o výsledcích výchovy a vzdělávání

7.1 Přehled prospěchu žáků

p.č.	Základní škola	pololetí	Prospěl s vyznamenáním		prospěl		neprospěl		nehodnocen		z toho počet žáků, u kterých bylo použito slovní hodnocení dle § 15 odst. 2 vyhl. č. 48/2005 Sb.	
			1.st	2.st	1.st	2.st	1.st	2.st	1.st	2.st	1.st	2.st
2	ZŠ a MŠ Barvířská	1.	146	66	68	92	4	9	1	9	0	0
		2.	159	83	59	90	1	0	0	2	0	0

7.2 Údaje o výchovných opatřeních

p.č.	Základní škola	1. pololetí							2. pololetí								
		Počet žáků	PTU	NTU	DTU	PŘŠ	DŘŠ	2	3	Počet žáků	PTU	NTU	DTU	PŘŠ	DŘŠ	2	3
2	ZŠ a MŠ Barvířská	395	41	91	39	0	19	2	2	394	25	7	8	0	3	3	0

PTU - pochvala třídního učitele

NTU - napomenutí třídního učitele

DTU - důtka třídního učitele
PŘŠ - pochvala ředitele školy
DŘŠ - důtka ředitele školy

7.3 Přehled počtu zameškaných (ZH) a neomluvených hodin (NH)

p.č.	Základní škola	stupeň	1. pololetí				2. pololetí			
			celkem	z toho NH	ZH na jednoho žáka	NH na jednoho žáka	celkem	z toho NH	ZH na jednoho žáka	NH na jednoho žáka
2	ZŠ a MŠ Barvířská	1.	9881	16	45,1	0,07	5646	64	25,8	0,29
		2.	9744	681	55,4	3,9	5695	346	32,5	2

7.4 Počty vážnějších výchovných problémů, které byly v průběhu roku řešeny formou výchovných komisí popř. v součinnosti s OSPOD

p.č.	Základní škola	Celkový počet výchovných komisí	Neomluvená absence	Zvýšená absence (velmi slabý prospěch skryté záškoláctví)	Ničení školního majetku	Kouření nebo zneužívání alkoholu či jiných návykových látek v areálu školy	Krádeže	Hrubé chování, slovní i tělesná agresivita	Jiné (doplnit max. 3 další vážnější problémy, které byly v rámci výchovných komisí řešeny)
2	ZŠ a MŠ Barvířská	9	6	2	0	0	0	0	kyberšikana

7.5 Zápis žáků k přijetí do prvního ročníku základní školy pro budoucí školní rok

p.č.	Základní škola	Celkový počet žáků, kteří požádali o přijetí do 1. ročníku	Počet rozhodnutí o přijetí	Počet rozhodnutí o nepřijetí	Počet odkladů plnění školní docházky	Počet žáků, kteří nastoupili do 1. tříd v budoucím školním roce
2	ZŠ a MŠ Barvířská	47	43	0	13	37

7.6 Počty žáků, kteří ukončili vzdělávání na ZŠ

p.č.	Základní škola	Žáci, kteří odešli před ukončením povinné školní docházky				Žáci, kteří ukončili povinnou školní docházku					
		Celkem	z toho na jinou ZŠ	z toho na 8 leté gymnázium	z toho na 6 leté gymnázium	Celkem	Z toho na 4 leté gymnázium	Z toho na SOŠ s maturitou	Z toho na SOŠ 3 leté učební obory	Z toho na SOŠ 2 leté učební obory	Z toho počet žáků, kteří nepokračují v dalším studiu
2	ZŠ a MŠ Barvířská	26	23	2	1	43	1	21	20	0	1

Mateřská škola

1. Pedagogický sbor a další zaměstnanci

1.1 Kvalifikovanost sboru (přepočtení na plně zaměstnané)

P.č.	Mateřská škola	Počet všech pedagogických pracovníků	Z toho bez potřebné odborné kvalifikace
31	MŠ a ZŠ Barvířská (jen MŠ)	4	0

1.2 Profesní rozvoj pedagogických pracovníků

Informace o profesním rozvoji se týkají daného školního roku a podrobnější informace jsou rozepsány ve výroční zprávě školy. Kritérium ukazuje, zda škola uvedenou činnost v rámci profesního vzdělávání ve školním roce realizuje. Případně jsou uvedeny jiné 3 významné formy realizované ve školním roce.

P.č.	Mateřská škola	Plán DVPP	Individuální plány osobního rozvoje jednotlivých učitelů	Vzdělávací akce pro celý učitelův sbor	Vzájemné hospitace a náslechy mezi učiteli	Mentoring	Jiné formy profesního rozvoje
31	MŠ a ZŠ Barvířská (jen MŠ)	A	N	částečně	A	N	kurzy DVPP

1.3 Věková struktura a genderové složení pedagogických pracovníků (fyzické počty)

P.č.	Mateřská škola	Celkem pedagogů	Z toho muži	Průměrný věk	Věková skladba				
					< 30	31 - 40	41 - 50	51 - 64	65 +
31	MŠ a ZŠ Barvířská (jen MŠ)	4	0	56.8	0	0	0	0	0

1.3.1 Změny v pedagogickém sboru

P.č.	Mateřská škola	nastoupili do MŠ celkem	z toho absolventi fakult vzdělávající učitele	odešli z MŠ celkem	odešli na jinou školu	odešli mimo školství	z toho učitelé do 3 let praxe
31	MŠ a ZŠ Barvířská (jen MŠ)	0	0	0	0	0	0

1.3.2 Skladba ostatních zaměstnanců (uvádět na přepočtené úvazky)

P.č.	Mateřská škola	ostatní zaměstnanci celkem	z toho muži	z celku administrativní pracovníci	z celku provozní zaměstnanci	z celku vedoucí pracovníci
31	MŠ a ZŠ Barvířská (jen MŠ)	3	0	1	2	1

1.3.3 Změny na pozicích ostatních (nepedagogických) zaměstnanců

P.č.	Mateřská škola	nastoupili do MŠ	odešli z MŠ	Důvody odchodu
31	MŠ a ZŠ Barvířská (jen MŠ)	0	0	

2. Výchovně vzdělávací proces

2.1 Strategie rozvoje školy a vzdělávání

P.č.	Mateřská škola	Strategický dokument	Do zpracování strategie byli zapojeni:	Je materiál každoročně vyhodnocován a případně dle potřeby doplňován?	Je dokument veřejně přístupný pro rodiče?
31	MŠ a ZŠ Barvířská (jen MŠ)	2015 - 2020	1 - ředitel (nejužší vedení) 2 - rozšířené vedení	ANO	NE

2.2 Podpora a rozvoj jazykového vzdělání

P.č.	Mateřská škola	Kroužek pro zájemce bezúplatně (ANO/NE) jazyk	Výměnné pobyty do zahraničí	Jiné (max 3 příklady nejvýznamnějších aktivit, které souvisí s podporou a rozvojem jazykového vzdělávání)
31	MŠ a ZŠ Barvířská (jen MŠ)	NE	NE	0

2.3 Využívání alternativních metod a nových trendů ve výuce, zapojení školy do vzdělávacích a rozvojových projektů, které podporují zdravý rozvoj dítěte

P.č.	Mateřská škola	Polytechnické vzdělání	Společné vzdělávání (začleňování dětí se SVP, cizince apod.)	Zdravý životní styl a stravování	Trvale udržitelný rozvoj	Jiné
31	MŠ a ZŠ Barvířská (jen MŠ)	IQLandia	Vzděláváme společně děti předškolního věku v Liberci	Zdravý zoubek	zahrada	sběr papíru

2.4 Zapojení MŠ do nejrůznějších přehlídek a soutěží

- 1. přehlídka „Mateřinka“
- 2. Vánoce očima dětí - prezentace výrobků
- 3. Vánoce – vystoupení dětí v rámci programu SML
- 4. Velikonoce očima dětí - prezentace výrobků
- 5. Velikonoce – vystoupení dětí v rámci programu SML
- 6. přehlídka „Kytička písniček“
- 7. Kulturní vystoupení v rámci občanských obřadů (vítání občánků a jiné akce)
- 8. Jiné přehlídky a soutěže na podporu talentovaných dětí, kterých se MŠ v daném roce zúčastnila

P.č.	Mateřská škola	1.	2.	3.	4.	5.	6.	7.	8.
31	MŠ a ZŠ Barvířská (jen MŠ)	NE	ANO	NE	NE	NE	NE	NE	NE

2.5 Prostupnost a spolupráce mateřských škol se ZŠ, SŠ nebo zaměstnavateli

P.č.	Mateřská škola	Spolupráce MŠ a ZŠ *) (max 3 konkrétní aktivity realizované ve školním roce)	Spolupráce MŠ a SŠ *) (max 3 konkrétní aktivity realizované ve školním roce)	Spolupráce MŠ a zaměstnavatele (max 3 konkrétní aktivity realizované ve školním roce, u aktivity uvést

				vždy příslušného zaměstnavatele)
31	MŠ a ZŠ Barvířská (jen MŠ)	Vánoční dílna Sportovní den Dětský den	praxe studentů	0

*) pouhé využívání prostor pro aktivity MŠ není považováno za spolupráci. Spolupráce znamená zapojení dětí nebo zaměstnanců do některých společných činností.

3. Školní klima

3.1 Pestrost mimoškolních aktivit

Kritérium ukazuje počet aktivit, uspořádaných za uzavřený školní rok, počet tzv. unikátních dětí, které se jich účastnily, a také míru zapojení v % ve vztahu k počtu dětí dané **mateřské školy**.

P.č.	Mateřská škola	Kroužky pro všechny děti organizované učiteli MŠ (bezúplatně, součást ŠVP)			Exkurze, výlety			Školičky v přírodě (zimní, letní)		
		počet	počet účastníků	%	počet	počet účastníků	%	počet	počet účastníků	%
31	MŠ a ZŠ Barvířská (jen MŠ)	2	32	66	9	46	96	0	0	0

Dítě, které navštěvuje více kroužků nebo, které se zúčastnilo více exkurzí, výletů je v dané oblasti započítáno vždy pouze jednou.

3.2 Komunitní činnost, aktivity mimo provozní dobu MŠ

Kritérium ukazuje počet komunitních aktivit za školní rok.

P.č.	Mateřská škola	Odpolední školka nebo prodloužená doba MŠ	Společné aktivity ve spolupráci MŠ a veřejnosti (komunity v okolí MŠ)	Prázdninové aktivity v době uzavření MŠ
31	MŠ a ZŠ Barvířská (jen MŠ)	NE	rozsvěcení vánočního stromu, zpívání v domově důchodců	NE

3.3 Komunikace se zákonnými zástupci

P.č.	Mateřská škola	Držitel značky Rodiče vítáni *) A/N	Besedy pro rodiče A/N	Ukázka činností pro rodiče A/N	Zapojení rodičů do výuky A/N	Zapojení rodičů do práce na rozvojových plánech A/N	Jiné (max 3 příklady realizované v daném roce)
31	MŠ a ZŠ Barvířská (jen MŠ)	NE	ANO	ANO	NE	NE	Čtenářské odpoledne Podzimní dílničky Vánoční dílničky

*)<http://www.rodicevitani.cz/dotaznik/>

3.4 Angažmá odborných profesí

Kritérium ukazuje, jaké odborné pozice byly v průběhu školního roku na dané škole zaměstnány.

P.č.	Mateřská škola	Školní psycholog - úvazek	Školní speciální pedagog - úvazek	Asistent pedagoga (podpůrné opatření) počet	Koordinátor společného vzdělávání/inkluze A/N	Tlumočnick do znakové řeči A/N	Specialista v oblasti prostorové orientace zrakově postižených A/N	Školní asistent (popř. chůva pro děti mladší 3 let) A/N
31	MŠ a ZŠ Barvířská (jen MŠ)	0	0,5	0	NE	NE	NE	ANO 1 šablony

3.5 Podpora společného vzdělávání a dětí se speciálními vzdělávacími potřebami

Tabulka ukazuje počty dětí se SVP na jednotlivých mateřských školách. Dále jsou zde uvedeny počty dětí, jejichž znevýhodnění souvisí s kulturním prostředím nebo jinými životními podmínkami, které brání v naplnění jejich vzdělávacích možností.

P.č.	Mateřská škola	Děti se SVP			Aktivity určené pro mimořádně nadané žáky realizované v daném školním
		Celkem	Z toho odlišné kulturní prostředí nebo životní podmínky	Skupinová integrace (speciální třídy)	

31	MŠ a ZŠ Barvířská (jen MŠ)	0	0	0 tříd 0 dětí	0

4. Zázemí školy

4.1 Bezbariérový přístup

Nemůže být sporu o tom, že bezbariérový přístup do školy pro žáky či rodiče imobilní či pohybově omezené, nebo i pro rodiče s kočárky se stává záležitostí, nad níž bychom vůbec neměli přemýšlet. Kritérium ukazuje bezbariérovost dané školy (alespoň přístup do hlavní budovy) na binární škále (ANO/NE) a typ zařízení.

P.č.	Mateřská škola	ANO/NE	Popis (výtah, schodolez, plošina aj.)
31	MŠ a ZŠ Barvířská (jen MŠ)	ANO	plošina

4.2 Podmínky pro přijímání dětí ve věku 2 až 3 roky

Pro zajištění kvalitních podmínek pro vzdělávání dětí ve věku od 2 do 3 let je třeba ve škole přijmout jistá opatření týkající se zajištění bezpečnostních, hygienických, prostorových i materiálních podmínek, včetně přizpůsobení organizace vzdělávání. Opatření se promítají do vnitřních předpisů, školního vzdělávacího programu, školního řádu apod.

Kritérium ukazuje jak je mateřská škola na tuto situaci připravena (ANO/částečně/NE).

P.č.	Mateřská škola	Kolaudovaná pro děti mladší 3 let	Bezpečnostní a hygienická opatření nutná pro děti mladší 3 let jsou nastavena ve směrnících a dalších dokumentech školy	Materiální vybavení (hračky, didaktické pomůcky), ergonomické parametry nábytku pro děti mladší 3 let,	Zahradní vybavení je uzpůsobeno dětem mladším 3 let	Hygienické podmínky (přebalovací stůl aj.)	Personální podmínky
31	MŠ a ZŠ Barvířská (jen MŠ)	NE	NE	částečně	částečně	NE	NE

5. Škola, její zřizovatel, financování

5.1 Kapacita školy a její naplněnost

Kapacita školy, uváděná v rejstříku škol a školských zařízení, je tzv. maximální technickou kapacitou z hlediska dodržení hygienických a bezpečnostních norem tedy včetně výjimek což znamená, že třídy se souhlasem zřizovatele mohou být naplňovány až na 28 dětí, tedy o 4 děti více než je vyhláškou stanovený počet. 100 % naplněnost je tak z hlediska praxe a s ohledem na nová legislativní opatření statistickým nonsensem.

Ke splnění požadavků školského zákona potřebují mateřské školy kapacitní rezervu, aby mohly reagovat nejen na migraci v průběhu školního roku, ale také mít možnost začleňovat žáky se speciálními vzdělávacími potřebami do hlavního vzdělávacího proudu a s ohledem na příslušná ustanovení prováděcích vyhlášek snížit počet dětí ve třídě, je-li tam zařazeno dítě ve stupni postižení 3 až 5.

P.č.	Mateřská škola	Kapacita	Naplněnost v %	Počet tříd		Počet dětí	
				běžné třídy	spec. třídy	běžné třídy	spec. třídy
311	MŠ a ZŠ Barvířská (jen MŠ)	56	85,71	2	0	48	0

5.1.1 Charakteristika dětí dle trvalého bydliště

P.č.	Mateřská škola	bydliště Liberec (počet)	bydliště MO Vratislavice (počet)	bydliště mimo Liberec (počet) + uvést 5 obcí s nejvyšším výskytem dětí v MŠ
31	MŠ a ZŠ Barvířská (jen MŠ)	48	0	0

5.1.2 Charakteristika dětí dle věku

údaje jsou k termínu 30. 9., kdy se odevzdávají statistické výkazy za daný školní rok

P.č.	Mateřská škola	Počet dětí s odkladem ŠD	Počet dětí v posledním roce před zahájením ŠD, 5 letí (k 30.9.)	4 letí (k 30.9.)	3 letí (k 30.9.)	mladší 3 let
31	MŠ a ZŠ Barvířská (jen MŠ)	2	23	14	8	1

5.2 Technický stav školského objektu

Statutární město Liberec má velmi dobře zpracovaný stav jednotlivých školských budov, základní informaci přitom již poskytujeme v materiálu z roku 2015 s názvem Draft dalšího rozvoje předškolního a základního vzdělávání ve městě Liberec do roku 2020 (<http://www.liberec.cz/files/dokumenty/odbory/odbor-skolstvi-kultury/draft-dalsiho-rozvoje-predskolniho-zakladniho-vzdelavani-ve-meste-liberec-do-roku-2020.pdf>). Kritérium zjednodušeně zobrazuje technický stav především výukových prostor na škále: dobrý (A), uspokojivý (B), špatný (C).

P.č.	Mateřská škola	Stav	Poznámka - aktuálně podané nebo připravované projekty
------	----------------	------	---

5.3 Mimorozpočtové zdroje a úspěšnost v grantech a dotacích

Dobrý ředitel školy a jeho tým dnes nespolehají jen na standardní financování – stát (platy učitelů i nepedagogického personálu), město (energie, topení, investice), rodiče (mimoškolní aktivity, příspěvek na potraviny u školních obědů), ale shání aktivně i další zdroje především prostřednictvím dotačních a grantových projektů, což dobře zaznamenávají především výroční zprávy škol či jejich webové stránky. Kritérium ukazuje úspěšnost v získávání takových financí za uzavřený školní rok jako číselný poměr podaných žádostí a podpořených projektů.

5.3.1 Počty podaných a z toho podpořených žádostí o granty a dotace (v daném školním roce)

Notice: Trying to get property 'num_rows' of non-object in **E:\xampp\htdocs\komparatorms\pocet_radku.php** on line 7

P.č.	Mateřská škola	SML		Kraj		EU žadatel		EU partner		Nadace a jiné	
		podané	podpoř.	podané	podpoř.	podané	podpoř.	podané	podpoř.	podané	podpoř.
31	MŠ a ZŠ Barvířská (jen MŠ)	0	0	0	0	0	0	0	0	0	0

5.3.2 Získané finanční prostředky v rámci podaných žádostí o granty a dotace (v daném školním roce)

Notice: Trying to get property 'num_rows' of non-object in **E:\xampp\htdocs\komparatorms\pocet_radku.php** on line 7

P.č.	Mateřská škola	SML	Kraj	EU žadatel	EU partner	Nadace a jiné
31	MŠ a ZŠ Barvířská (jen MŠ)	0,-	0,-	179 980,-	0,-	0,-

5.3.3 Spoluúčast rodičů (tzv. hrazené aktivity)

Stravné, školné, zájmové kroužky (ZK), pobyty v přírodě zimní nebo letní, kulturní představení, výlety apod. Kritérium ukazuje orientační spoluúčast rodičů dítěte v dané mateřské škole.

- 1. Školné
- 2. Stravné/ měsíc
- 3. ZK Ø Kč/rok
- 4. Pobyty v přírodě/ rok
- 5. Příspěvek na SRPŠ – Spolek rodičů Kč/rok

- 6. Kulturní akce, výlety, exkurze a jiné aktivity (Ø Kč/rok)

P.č.	Mateřská škola	Předškoláci - děti v posledním roce před zahájením školní docházky					Ostatní děti					
		2.	3.	4.	5.	6.	1.	2.	3.	4.	5.	6.
31	MŠ a ZŠ Barvířská (jen MŠ)	800	0	0	300	300	600	800	0	0	300	250

6. Údaje o výsledcích inspekční činnosti provedené ČŠI a výsledcích dalších kontrol provedených v daném školním roce

P.č.	Mateřská škola	ČŠI	zřizovatel	KÚLK	Hygiena	Hasiči	Inspekce práce	Jiné - kdo	Jiné - hodnocení
31	MŠ a ZŠ Barvířská (jen MŠ)		1						

1 – bez nedostatků

2 – drobné nedostatky odstraněny na místě

3 – nedostatky zaznamenané do protokolu, ke kterým bylo nutné přijmout opatření

7. Údaje o výsledcích výchovy a vzdělávání

7.1 Docházka dětí - % docházky v jednotlivých měsících školního roku

P.č.	Mateřská škola	1. pololetí					2. pololetí					Období letních prázdnin (netýká se provozu prázdninové školy, ale běžného provozu v době prázdnin)
		září	říjen	listopad	prosinec	leden	únor	březen	duben	květen	červen	
31	MŠ a ZŠ Barvířská (jen MŠ)	82	78	75	70	83	70	15		15	30	18

7.2 Počty vážnějších výchovných problémů, které musely být v průběhu roku řešeny pohovory ředitele s rodiči popř. v součinnosti s OSPOD

P.č.	Mateřská škola	Pohovory s rodiči		Problémy řešené v součinnosti s OSPOD	
		Počet	Nejčastěji řešené problémy	Počet	Nejčastěji řešené problémy
31	MŠ a ZŠ Barvířská (jen MŠ)	0	0	0	0

7.3 Zápisy dětí k předškolnímu vzdělávání

P.č.	Mateřská škola	Celkový počet přijatých žádostí do MŠ (započítat i ty co byly v průběhu školního roku)	Počet rozhodnutí o přijetí (započítat i ty co byly individuálně v průběhu roku)	Počet rozhodnutí o nepřijetí	Počet dětí, které nastoupily do MŠ v budoucím školním roce (1. 9.)
31	MŠ a ZŠ Barvířská (jen MŠ)	39	20	4	19

1. Ekonomická část – mimorozpočtové zdroje jako jsou granty obce, kraje, nadace, prostředky EU a pod. Část údajů z výroční zprávy o hospodaření.

Mimorozpočtové zdroje

Kdo poskytuje	Částka	Účel
Statutární město Liberec	103 830 Kč	mzdy pedagogů
ESF	1 698 245 Kč	Šablony 2
ESF	94 947,84 Kč	dopl. Erasmus I
Women for Women	8 288 Kč	obědy dětem
Statutární město Liberec	12 560 Kč	mimoř. akt. - Výjezdní zased. žák. parlamentu
Statutární město Liberec	10 000 Kč	mimoř. akt. - Poznáváme Augsburg
Statutární město Liberec	7 900 Kč	mimoř. Akt. - SCIO mapa
ESF	43 554 Kč	Potravinová pomoc dětem
FC Slovan	35 000 Kč	dar

Z výroční zprávy o hospodaření za uplynulý kalendářní rok – příjmová část včetně ŠJ

Státní dotace	Dotace obce	Hosp. činnost	Ostatní	Celkem
24 358 694 Kč	4 861 613 Kč	595 007 Kč	1 308 982 Kč	31 826 320 Kč
				702 024 Kč

Z výroční zprávy o hospodaření za uplynulý kalendářní rok – výdajová část včetně ŠJ

investiční výdaje	Mzdy	Odvody	Učebnice	DVPP	Stipendia	Provozní náklady	Celkem	Schválený hosp. výsledek
46 675 Kč	18 502 241 Kč		372 126 Kč	44 370 Kč	- Kč	6 068 215 Kč	31 490 320 Kč	336 000 Kč
			6 503 368 Kč					

V Liberci dne 29. 8. 2020

Zpracovala: Ing. Veronika Klovová

Výkaz preventivních aktivit pro školní rok 2019/2020

Základní údaje

Výkaz vyplnil:

Daniela Marková

IČ organizace:

65635612

Název organizace:

Základní škola a Mateřská škola, Liberec, Barvířská 38/6, příspěvková organizace

Ředitel/ka (Statutární zástupce):

Mgr. Miloslav Kuželka

Adresa:

Barvířská 38

Místo:

Liberec 3

PSČ:

46001

Kraj:

Liberecký kraj

Zřizovatel:

Obec

Část 1: Škola a její preventivní program

1) Má vaše škola písemně vytvořený vlastní preventivní program školy?

Ano

2) Na základě čeho je preventivní program školy vypracováván?

- Profesního citu (intuice)
- Diskuzí s vedením školy a učitelským sborem
- Analýzy aktuální situace školy
- Sledování výskytu rizikového chování na škole v uplynulém školním roce
- Šetření/mapování klima školy realizovaného v uplynulém školním roce
- Evaluací (zhodnocení) jednotlivých realizovaných aktivit v uplynulém školním roce

3) Identifikovali jste při přípravě preventivního programu školy nějaké specifické rizikové faktory vaší školy?

Ano

Doplňující text: v některých třídách větší počet žáků ze sociokulturně znevýhodněných rodin a žáků - cizinců

4) Stanovuje preventivní program školy cíle, které jsou konkrétní, měřitelné, dosažitelné, realistické a časově ohraničené?

Ano

5) Jací další specialisté, mimo školního metodika prevence, působí přímo na vaší škole:

- Výchovný poradce

- Školní speciální pedagog
- Asistent pedagoga

6) Kolik vyučovacích hodin je za měsíc věnováno třídnickým hodinám v jedné třídě (průměrně za celou školu)?

0

7) Jaká témata převažují při třídnických hodinách na vaší škole?

8) Uveďte počet tříd a žáků vaší školy v jednotlivých ročnících:

	Počet tříd	Počet žáků
1. ročník ZŠ	0	0
2. ročník ZŠ	2	38
3. ročník ZŠ	2	41
4. ročník ZŠ	2	42
5. ročník ZŠ	3	59
6. ročník ZŠ / prima	2	39
7. ročník ZŠ / sekunda	2	39
8. ročník ZŠ / tercie	3	67
9. ročník ZŠ / kvarta	1	29
Suma řádků	17	354

Část 2: Školní metodik prevence

1) Jméno a příjmení školního metodika prevence:

Daniela Marková

2) Kolik let celkem Vy osobně vykonáváte funkci školního metodika prevence?

14

3) Zastáváte Vy osobně na vaší škole, mimo školního metodika prevence, také nějaké další funkce?

- Ano, třídní učitel/ka

4) Máte ukončené akreditované studium k výkonu specializovaných činností pro školní metodiky prevence podle § 9 vyhlášky č. 317/2005 Sb.?

Ano

5) Poskytuje Vám škola za výkon funkce školního metodika prevence nějaké finanční ohodnocení?

Ano, formou příplatku podle Zákoníku práce ve výši 1 000 až 2 000 Kč měsíčně

6) Absolvoval/a jste v posledních třech letech nějaké akreditované vzdělávací kurzy, semináře, konference či výcviky k tématu primární prevence rizikového chování (kromě specializačního studia)?

Ano, v celkovém rozsahu od 17 do 40 hodin

7) Máte jako školní metodik prevence externí odbornou supervizi?

Ne, ale mám o ni zájem

8) Věnujete se v roli školního metodika prevence následujícím činnostem? Pokud ano, zkuste odhadnout, kolik hodin práce průměrně za kalendářní měsíc Vám dané činnosti zaberou.

	Počet hodin
Koordinace tvorby preventivního programu školy a jeho evaluace	2
Osobní participace na realizaci preventivních aktivit školy (podílení se na přímé práci se žáky při preventivních aktivitách)	1
Metodické vedení pedagogických pracovníků školy v oblasti prevence rizikového chování.	1
Individuální práce s žáky (včetně práce s malými skupinami žáků) s potenciálem k rozvoji rizikového chování	2
Zajišťování spolupráce školy s orgány státní správy a samosprávy, policií, orgány sociálně-právní ochrany dětí, nestátními organizacemi působícími v oblasti prevence atd.	3
Vedení písemných záznamů všeho druhu	4
Komunikace se zákonnými zástupci (rodiči)	4
Účast na pracovních seminářích kraje, obce, PPP atd., setkávání se za účelem metodického vedení ze strany pedagogicko-psychologické poradny	1
Vzdělávání a rozvoj v oblasti primární prevence rizikového chování	2
Suma řádků	20

9) Stručně uveďte, co byste aktuálně nejvíce potřeboval/a ke zvýšení kvality vaší práce při vykonávání funkce školního metodika prevence:

největší problém: nedostatek času ke kvalitnímu výkonu funkce, potřebovala bych snížený úvazek jako mají výchovní poradci

Část 3: Specifická prevence obsažená ve školním vzdělávacím programu

1) Pokuste se realisticky odhadnout, jaký rozsah specifické prevence je podle plánu obsažen ve školním vzdělávacím programu pro jednotlivé ročníky. Cílem je zmapovat reálný stav na škole, tj. kolik času učitelé věnují specifické prevenci v rámci výuky. Při stanovování rozsahu je vhodná spolupráce s jednotlivými vyučujícími.

Příklad: Velmi často se může aktivita týkat více typů rizikového chování zároveň, v takovém případě čas započítejte jen jednou, a to do toho typu rizikového chování, který danou aktivitu co nejvíce vystihuje. Vyplňujte pouze v ročnících, které jsou pro vaši školu relevantní. Zaokrouhlete údaj na celé číslo.

	1. ročník ZŠ	2. ročník ZŠ	3. ročník ZŠ	4. ročník ZŠ	5. ročník ZŠ	6. r. ZŠ / prima	7. r. ZŠ / sekunda	8. r. ZŠ / tercie	9. r. ZŠ / kvarta	Suma sloupců
Prevence šikany a projevů agrese	0	1	1	1	1	1	1	1	1	8
Prevence kyberšikany	0	1	1	1	1	2	2	2	2	12
Prevence záškoláctví	0	1	1	1	11	1	1	1	1	18
Prevence rizikových sportů	0	0	1	0	1	1	1	1	1	6

	1. ročník ZŠ	2. ročník ZŠ	3. ročník ZŠ	4. ročník ZŠ	5. ročník ZŠ	6. r. ZŠ / prima	7. r. ZŠ / sekunda	8. r. ZŠ / tercie	9. r. ZŠ / kvarta	Suma sloupců
Prevence rizikového chování v dopravě	0	4	4	4	10	2	2	2	2	30
Prevence rasismu a xenofobie	0	0	1	0	1	1	1	0	0	4
Prevence působení sekt a extrémistických náboženských směrů	0	0	0	0	0	1	1	1	0	3
Prevence rizikového sexuálního chování	0	0	0	0	0	1	0	1	2	4
Prevence užívání tabáku	0	0	1	0	1	1	2	2	1	8
Prevence užívání alkoholu	0	0	1	0	1	1	2	2	1	8
Prevence užívání dalších návykových látek	0	0	0	0	1	1	1	1	1	5
Prevence závislostního chování pro nelátkové závislosti (hazard, počítačové hry apod.)	0	0	0	1	1	1	1	1	1	6
Prevence poruch příjmu potravy	0	0	0	1	1	1	1	2	1	7
Prevence kriminálního chování	0	0	0	1	1	1	1	1	2	7
Suma řádků	0	7	11	10	31	16	17	18	16	126

Část 4: Specifická prevence realizovaná v samostatných preventivních aktivitách a programech

Program 1 - Etiketa a školní řád

1) Název programu:

Etiketa a školní řád

2) Úroveň programu:

Všeobecná prevence

3) Název poskytovatele programu:

Katherine, z. s.

4) Typ poskytovatele programu:

Nestátní organizace (např. nezisková organizace, zapsaný spolek, občanské sdružení, nadace)

5) Je tento preventivní program certifikovaný?

Ne

6) Vyberte certifikovaného poskytovatele programu:

7) Jaké jsou v tomto programu hlavní formy práce:

- Přednáška, prezentace informací
- Interaktivní skupinová diskuse

8) Jak byla vaše škola celkově s programem spokojena?

Spokojena

9) Program byl hrazen převážně

Cílovou skupinou (žáky)

10) Označte třídy, kde byl tento program realizován a doplňte počet vyučovacích hodin, které tímto programem třídy celkově strávily.

	Počet tříd	Počet hodin
1. ročník ZŠ	0	0
2. ročník ZŠ	2	2
3. ročník ZŠ	2	2
4. ročník ZŠ	2	2
5. ročník ZŠ	3	3
6. ročník ZŠ / prima	2	2
7. ročník ZŠ / sekunda	0	0
8. ročník ZŠ / tercie	0	0
9. ročník ZŠ / kvarta	0	0

	Počet tříd	Počet hodin
Suma řádků	11	11

11) Zaškrtněte typy rizikového chování, na které je tento program zaměřen.

- Prevence šikany a projevů agrese
- Prevence kyberšikany
- Prevence záškoláctví

Program 2 - Jsme parta

1) Název programu:

Jsme parta

2) Úroveň programu:

Všeobecná prevence

3) Název poskytovatele programu:

Maják o.p.s.

4) Typ poskytovatele programu:

Nestátní organizace (např. nezisková organizace, zapsaný spolek, občanské sdružení, nadace)

5) Je tento preventivní program certifikovaný?

Ano

6) Vyberte certifikovaného poskytovatele programu:

MAJÁK o.p.s.

7) Jaké jsou v tomto programu hlavní formy práce:

- Interaktivní skupinová diskuse
- Zážitkový program
- Návčik a trénink dovedností

8) Jak byla vaše škola celkově s programem spokojena?

Spokojena

9) Program byl hrazen převážně

Jinak (prosím, stručně specifikujte)

Doplňující text: ze SRPDŠ

10) Označte třídy, kde byl tento program realizován a doplňte počet vyučovacích hodin, které tímto programem třídy celkově strávily.

	Počet tříd	Počet hodin
1. ročník ZŠ	0	0
2. ročník ZŠ	0	0
3. ročník ZŠ	0	0
4. ročník ZŠ	0	0
5. ročník ZŠ	2	6

	Počet tříd	Počet hodin
6. ročník ZŠ / prima	0	0
7. ročník ZŠ / sekunda	0	0
8. ročník ZŠ / tercie	0	0
9. ročník ZŠ / kvarta	0	0
Suma řádků	2	6

11) Zaškrtněte typy rizikového chování, na které je tento program zaměřen.

- Prevence šikany a projevů agrese

Program 3 - Jsem originál

1) Název programu:

Jsem originál

2) Úroveň programu:

Všeobecná prevence

3) Název poskytovatele programu:

Maják o.p.s.

4) Typ poskytovatele programu:

Nestátní organizace (např. nezisková organizace, zapsaný spolek, občanské sdružení, nadace)

5) Je tento preventivní program certifikovaný?

Ano

6) Vyberte certifikovaného poskytovatele programu:

MAJÁK o.p.s.

7) Jaké jsou v tomto programu hlavní formy práce:

- Interaktivní skupinová diskuse
- Zážitkový program
- Návuk a trénink dovedností

8) Jak byla vaše škola celkově s programem spokojena?

Spokojena

9) Program byl hrazen převážně

Jinak (prosím, stručně specifikujte)

Doplňující text: ze SRPDŠ

10) Označte třídy, kde byl tento program realizován a doplňte počet vyučovacích hodin, které tímto programem třídy celkově strávily.

	Počet tříd	Počet hodin
1. ročník ZŠ	0	0
2. ročník ZŠ	0	0
3. ročník ZŠ	0	0

	Počet tříd	Počet hodin
4. ročník ZŠ	0	0
5. ročník ZŠ	0	0
6. ročník ZŠ / prima	2	6
7. ročník ZŠ / sekunda	0	0
8. ročník ZŠ / tercie	0	0
9. ročník ZŠ / kvarta	0	0
Suma řádků	2	6

11) Zaškrtněte typy rizikového chování, na které je tento program zaměřen.

- Prevence šikany a projevů agrese

Program 4 - Čas změny

1) Název programu:

Čas změny

2) Úroveň programu:

Všeobecná prevence

3) Název poskytovatele programu:

Maják o.p.s.

4) Typ poskytovatele programu:

Nestátní organizace (např. nezisková organizace, zapsaný spolek, občanské sdružení, nadace)

5) Je tento preventivní program certifikovaný?

Ano

6) Vyberte certifikovaného poskytovatele programu:

MAJÁK o.p.s.

7) Jaké jsou v tomto programu hlavní formy práce:

- Přednáška, prezentace informací
- Interaktivní skupinová diskuse
- Zážitkový program

8) Jak byla vaše škola celkově s programem spokojena?

Spokojena

9) Program byl hrazen převážně

Jinak (prosím, stručně specifikujte)

Doplňující text: ze SRPDS

10) Označte třídy, kde byl tento program realizován a doplňte počet vyučovacích hodin, které tímto programem třídy celkově strávily.

	Počet tříd	Počet hodin
1. ročník ZŠ	0	0

	Počet tříd	Počet hodin
2. ročník ZŠ	0	0
3. ročník ZŠ	0	0
4. ročník ZŠ	0	0
5. ročník ZŠ	0	0
6. ročník ZŠ / prima	0	0
7. ročník ZŠ / sekunda	2	6
8. ročník ZŠ / tercie	0	0
9. ročník ZŠ / kvarta	0	0
Suma řádků	2	6

11) Zaškrtněte typy rizikového chování, na které je tento program zaměřen.

- Prevence rizikového sexuálního chování
- Prevence poruch příjmu potravy

Program 5 - Návykové látky

1) Název programu:

Návykové látky

2) Úroveň programu:

Všeobecná prevence

3) Název poskytovatele programu:

Maják o.p.s.

4) Typ poskytovatele programu:

Nestátní organizace (např. nezisková organizace, zapsaný spolek, občanské sdružení, nadace)

5) Je tento preventivní program certifikovaný?

Ano

6) Vyberte certifikovaného poskytovatele programu:

MAJÁK o.p.s.

7) Jaké jsou v tomto programu hlavní formy práce:

- Přednáška, prezentace informací
- Interaktivní skupinová diskuse
- Zážitkový program

8) Jak byla vaše škola celkově s programem spokojena?

Spokojena

9) Program byl hrazen převážně

Jinak (prosím, stručně specifikujte)

Doplňující text: ze SRPDŠ

10) Označte třídy, kde byl tento program realizován a doplňte počet vyučovacích hodin, které tímto programem třídy celkově strávily.

	Počet tříd	Počet hodin
1. ročník ZŠ	0	0
2. ročník ZŠ	0	0
3. ročník ZŠ	0	0
4. ročník ZŠ	0	0
5. ročník ZŠ	0	0
6. ročník ZŠ / prima	0	0
7. ročník ZŠ / sekunda	0	0
8. ročník ZŠ / tercie	3	9
9. ročník ZŠ / kvarta	0	0
Suma řádků	3	9

11) Zaškrtněte typy rizikového chování, na které je tento program zaměřen.

- Prevence užívání tabáku
- Prevence užívání alkoholu
- Prevence užívání dalších návykových látek

Program 6 - Digitální domorodci

1) Název programu:

Digitální domorodci

2) Úroveň programu:

Všeobecná prevence

3) Název poskytovatele programu:

Maják o.p.s.

4) Typ poskytovatele programu:

Nestátní organizace (např. nezisková organizace, zapsaný spolek, občanské sdružení, nadace)

5) Je tento preventivní program certifikovaný?

Ano

6) Vyberte certifikovaného poskytovatele programu:

MAJÁK o.p.s.

7) Jaké jsou v tomto programu hlavní formy práce:

- Přednáška, prezentace informací
- Interaktivní skupinová diskuse
- Nácvik a trénink dovedností

8) Jak byla vaše škola celkově s programem spokojena?

Spokojena

9) Program byl hrazen převážně

Jinak (prosím, stručně specifikujte)

Doplňující text: ze SRPDŠ

10) Označte třídy, kde byl tento program realizován a doplňte počet vyučovacích hodin, které tímto programem třídy celkově strávily.

	Počet tříd	Počet hodin
1. ročník ZŠ	0	0
2. ročník ZŠ	0	0
3. ročník ZŠ	0	0
4. ročník ZŠ	0	0
5. ročník ZŠ	0	0
6. ročník ZŠ / prima	0	0
7. ročník ZŠ / sekunda	0	0
8. ročník ZŠ / tercie	0	0
9. ročník ZŠ / kvarta	1	3
Suma řádků	1	3

11) Zaškrtněte typy rizikového chování, na které je tento program zaměřen.

- Prevence kyberšikany
- Prevence rizikového sexuálního chování
- Prevence závislostního chování pro nelátkové závislosti (hazard, počítačové hry apod.)

Program 7 - Extremismus

1) Název programu:

Extremismus

2) Úroveň programu:

Všeobecná prevence

3) Název poskytovatele programu:

Maják o.p.s.

4) Typ poskytovatele programu:

Nestátní organizace (např. nezisková organizace, zapsaný spolek, občanské sdružení, nadace)

5) Je tento preventivní program certifikovaný?

Ano

6) Vyberte certifikovaného poskytovatele programu:

MAJÁK o.p.s.

7) Jaké jsou v tomto programu hlavní formy práce:

- Přednáška, prezentace informací
- Interaktivní skupinová diskuse
- Zážitkový program

8) Jak byla vaše škola celkově s programem spokojena?

Velmi spokojena

9) Program byl hrazen převážně

Jinak (prosím, stručně specifikujte)

Doplňující text: ze SRPDS

10) Označte třídy, kde byl tento program realizován a doplňte počet vyučovacích hodin, které tímto programem třídy celkově strávily.

	Počet tříd	Počet hodin
1. ročník ZŠ	0	0
2. ročník ZŠ	0	0
3. ročník ZŠ	0	0
4. ročník ZŠ	0	0
5. ročník ZŠ	0	0
6. ročník ZŠ / prima	0	0
7. ročník ZŠ / sekunda	0	0
8. ročník ZŠ / tercie	0	0
9. ročník ZŠ / kvarta	0	0
Suma řádků	0	0

11) Zaškrtněte typy rizikového chování, na které je tento program zaměřen.

- Prevence rasismu a xenofobie
- Prevence působení sekt a extrémistických náboženských směrů
- Prevence kriminálního chování

Program 8 - Kamarádi Online

1) Název programu:

Kamarádi Online

2) Úroveň programu:

Všeobecná prevence

3) Název poskytovatele programu:

e-Duha

4) Typ poskytovatele programu:

Nestátní organizace (např. nezisková organizace, zapsaný spolek, občanské sdružení, nadace)

5) Je tento preventivní program certifikovaný?

Ne

6) Vyberte certifikovaného poskytovatele programu:

7) Jaké jsou v tomto programu hlavní formy práce:

- Přednáška, prezentace informací
- Interaktivní skupinová diskuse

8) Jak byla vaše škola celkově s programem spokojena?

9) Program byl hrazen převážně

Cílovou skupinou (žáky)

10) Označte třídy, kde byl tento program realizován a doplňte počet vyučovacích hodin, které tímto programem třídy celkově strávily.

	Počet tříd	Počet hodin
1. ročník ZŠ	0	0
2. ročník ZŠ	0	0
3. ročník ZŠ	2	2
4. ročník ZŠ	0	0
5. ročník ZŠ	0	0
6. ročník ZŠ / prima	0	0
7. ročník ZŠ / sekunda	0	0
8. ročník ZŠ / tercie	0	0
9. ročník ZŠ / kvarta	0	0
Suma řádků	2	2

11) Zaškrtněte typy rizikového chování, na které je tento program zaměřen.

- Prevence kyberšikany
- Prevence rizikového sexuálního chování
- Prevence závislostního chování pro nelátkové závislosti (hazard, počítačové hry apod.)

Program 9 - Děti a sociální síť

1) Název programu:

Děti a sociální síť

2) Úroveň programu:

Všeobecná prevence

3) Název poskytovatele programu:

e-Duha

4) Typ poskytovatele programu:

Nestátní organizace (např. nezisková organizace, zapsaný spolek, občanské sdružení, nadace)

5) Je tento preventivní program certifikovaný?

Ne

6) Vyberte certifikovaného poskytovatele programu:

7) Jaké jsou v tomto programu hlavní formy práce:

- Přednáška, prezentace informací
- Interaktivní skupinová diskuse

8) Jak byla vaše škola celkově s programem spokojena?

Spokojena

9) Program byl hrazen převážně

Cílovou skupinou (žáky)

10) Označte třídy, kde byl tento program realizován a doplňte počet vyučovacích hodin, které tímto programem třídy celkově strávily.

	Počet tříd	Počet hodin
1. ročník ZŠ	0	0
2. ročník ZŠ	0	0
3. ročník ZŠ	0	0
4. ročník ZŠ	1	1
5. ročník ZŠ	0	0
6. ročník ZŠ / prima	0	0
7. ročník ZŠ / sekunda	0	0
8. ročník ZŠ / tercie	0	0
9. ročník ZŠ / kvarta	0	0
Suma řádků	1	1

11) Zaškrtněte typy rizikového chování, na které je tento program zaměřen.

- Prevence kyberšikany
- Prevence rizikového sexuálního chování
- Prevence závislostního chování pro nelátkové závislosti (hazard, počítačové hry apod.)

Program 10 - Youtube a Youtubering

1) Název programu:

Youtube a Youtubering

2) Úroveň programu:

Všeobecná prevence

3) Název poskytovatele programu:

e-Duha

4) Typ poskytovatele programu:

Nestátní organizace (např. nezisková organizace, zapsaný spolek, občanské sdružení, nadace)

5) Je tento preventivní program certifikovaný?

Ne

6) Vyberte certifikovaného poskytovatele programu:

7) Jaké jsou v tomto programu hlavní formy práce:

- Přednáška, prezentace informací
- Interaktivní skupinová diskuse

8) Jak byla vaše škola celkově s programem spokojena?

Spokojena

9) Program byl hrazen převážně

Cílovou skupinou (žáky)

10) Označte třídy, kde byl tento program realizován a doplňte počet vyučovacích hodin, které tímto programem třídy celkově strávily.

	Počet tříd	Počet hodin
1. ročník ZŠ	0	0
2. ročník ZŠ	0	0
3. ročník ZŠ	0	0
4. ročník ZŠ	1	1
5. ročník ZŠ	2	2
6. ročník ZŠ / prima	1	1
7. ročník ZŠ / sekunda	0	0
8. ročník ZŠ / tercie	0	0
9. ročník ZŠ / kvarta	0	0
Suma řádků	4	4

11) Zaškrtněte typy rizikového chování, na které je tento program zaměřen.

- Prevence kyberšikany
- Prevence závislostního chování pro nelátkové závislosti (hazard, počítačové hry apod.)

Program 11 - Rizika online her

1) Název programu:

Rizika online her

2) Úroveň programu:

Všeobecná prevence

3) Název poskytovatele programu:

e-Duha

4) Typ poskytovatele programu:

Nestátní organizace (např. nezisková organizace, zapsaný spolek, občanské sdružení, nadace)

5) Je tento preventivní program certifikovaný?

Ne

6) Vyberte certifikovaného poskytovatele programu:

7) Jaké jsou v tomto programu hlavní formy práce:

- Přednáška, prezentace informací
- Interaktivní skupinová diskuse

8) Jak byla vaše škola celkově s programem spokojena?

Spokojena

9) Program byl hrazen převážně

Cílovou skupinou (žáky)

10) Označte třídy, kde byl tento program realizován a doplňte počet vyučovacích hodin, které tímto programem třídy celkově strávily.

	Počet tříd	Počet hodin
1. ročník ZŠ	0	0
2. ročník ZŠ	0	0
3. ročník ZŠ	0	0
4. ročník ZŠ	0	0
5. ročník ZŠ	0	0
6. ročník ZŠ / prima	1	1
7. ročník ZŠ / sekunda	0	0
8. ročník ZŠ / tercie	0	0
9. ročník ZŠ / kvarta	0	0
Suma řádků	1	1

11) Zaškrtněte typy rizikového chování, na které je tento program zaměřen.

- Prevence závislostního chování pro nelátkové závislosti (hazard, počítačové hry apod.)

Program 12 - Svět digitálních her a jeho rizika

1) Název programu:

Svět digitálních her a jeho rizika

2) Úroveň programu:

Všeobecná prevence

3) Název poskytovatele programu:

e-Duha

4) Typ poskytovatele programu:

Nestátní organizace (např. nezisková organizace, zapsaný spolek, občanské sdružení, nadace)

5) Je tento preventivní program certifikovaný?

Ne

6) Vyberte certifikovaného poskytovatele programu:

7) Jaké jsou v tomto programu hlavní formy práce:

- Přednáška, prezentace informací
- Interaktivní skupinová diskuse

8) Jak byla vaše škola celkově s programem spokojena?

Spokojena

9) Program byl hrazen převážně

Cílovou skupinou (žáky)

10) Označte třídy, kde byl tento program realizován a doplňte počet vyučovacích hodin, které tímto programem třídy celkově strávily.

	Počet tříd	Počet hodin
1. ročník ZŠ	0	0
2. ročník ZŠ	0	0
3. ročník ZŠ	0	0
4. ročník ZŠ	0	0
5. ročník ZŠ	0	0
6. ročník ZŠ / prima	0	0
7. ročník ZŠ / sekunda	2	4
8. ročník ZŠ / tercie	0	0
9. ročník ZŠ / kvarta	0	0
Suma řádků	2	4

11) Zaškrtněte typy rizikového chování, na které je tento program zaměřen.

- Prevence závislostního chování pro nelátkové závislosti (hazard, počítačové hry apod.)

Program 13 - Internetová komerce, dezinformace, fake news

1) Název programu:

Internetová komerce, dezinformace, fake news

2) Úroveň programu:

Všeobecná prevence

3) Název poskytovatele programu:

e-Duha

4) Typ poskytovatele programu:

Nestátní organizace (např. nezisková organizace, zapsaný spolek, občanské sdružení, nadace)

5) Je tento preventivní program certifikovaný?

Ne

6) Vyberte certifikovaného poskytovatele programu:

7) Jaké jsou v tomto programu hlavní formy práce:

- Přednáška, prezentace informací
- Interaktivní skupinová diskuse

8) Jak byla vaše škola celkově s programem spokojena?

Spokojena

9) Program byl hrazen převážně

Cílovou skupinou (žáky)

10) Označte třídy, kde byl tento program realizován a doplňte počet vyučovacích hodin, které tímto programem třídy celkově strávily.

	Počet tříd	Počet hodin
1. ročník ZŠ	0	0
2. ročník ZŠ	0	0
3. ročník ZŠ	0	0
4. ročník ZŠ	0	0
5. ročník ZŠ	0	0
6. ročník ZŠ / prima	0	0
7. ročník ZŠ / sekunda	0	0
8. ročník ZŠ / tercie	0	0
9. ročník ZŠ / kvarta	0	0
Suma řádků	0	0

11) Zaškrtněte typy rizikového chování, na které je tento program zaměřen.

Program 14 - Dopravní výchova

1) Název programu:

Dopravní výchova

2) Úroveň programu:

Všeobecná prevence

3) Název poskytovatele programu:

Dopravní hřiště

4) Typ poskytovatele programu:

Nestátní organizace (např. nezisková organizace, zapsaný spolek, občanské sdružení, nadace)

5) Je tento preventivní program certifikovaný?

Ne

6) Vyberte certifikovaného poskytovatele programu:

7) Jaké jsou v tomto programu hlavní formy práce:

- Přednáška, prezentace informací
- Návčik a trénink dovedností

8) Jak byla vaše škola celkově s programem spokojena?

Spokojena

9) Program byl hrazen převážně

Jinak (prosím, stručně specifikujte)

Doplňující text: zdarma

10) Označte třídy, kde byl tento program realizován a doplňte počet vyučovacích hodin, které tímto programem třídy celkově strávily.

	Počet tříd	Počet hodin
1. ročník ZŠ	0	0
2. ročník ZŠ	0	0
3. ročník ZŠ	0	0
4. ročník ZŠ	0	0
5. ročník ZŠ	3	12
6. ročník ZŠ / prima	0	0
7. ročník ZŠ / sekunda	0	0
8. ročník ZŠ / tercie	0	0
9. ročník ZŠ / kvarta	0	0
Suma řádků	3	12

11) Zaškrtněte typy rizikového chování, na které je tento program zaměřen.

- Prevence rizikového chování v dopravě

Program 15 - Zdravý třídní kolektiv

1) **Název programu:**

Zdravý třídní kolektiv

2) **Úroveň programu:**

Všeobecná prevence

3) **Název poskytovatele programu:**

Advaita

4) **Typ poskytovatele programu:**

Nestátní organizace (např. nezisková organizace, zapsaný spolek, občanské sdružení, nadace)

5) **Je tento preventivní program certifikovaný?**

Ano

6) **Vyberte certifikovaného poskytovatele programu:**

Advaita, z.ú.

7) **Jaké jsou v tomto programu hlavní formy práce:**

- Přednáška, prezentace informací
- Interaktivní skupinová diskuse
- Zážitkový program
- Nácvik a trénink dovedností

8) **Jak byla vaše škola celkově s programem spokojena?**

Spokojena

9) **Program byl hrazen převážně**

Jinak (prosím, stručně specifikujte)

Doplňující text: zdarma

10) Označte třídy, kde byl tento program realizován a doplňte počet vyučovacích hodin, které tímto programem třídy celkově strávily.

	Počet tříd	Počet hodin
1. ročník ZŠ	0	0
2. ročník ZŠ	0	0
3. ročník ZŠ	0	0
4. ročník ZŠ	0	0
5. ročník ZŠ	0	0
6. ročník ZŠ / prima	0	0
7. ročník ZŠ / sekunda	2	6
8. ročník ZŠ / tercie	0	0
9. ročník ZŠ / kvarta	0	0
Suma řádků	2	6

11) Zaškrtněte typy rizikového chování, na které je tento program zaměřen.

- Prevence šikany a projevů agrese
- Prevence kyberšikany
- Prevence záškoláctví

Program 16 - (Ne)bezpečný mobil

1) Název programu:

(Ne)bezpečný mobil

2) Úroveň programu:

Všeobecná prevence

3) Název poskytovatele programu:

CZ.NIC z.s.p.o.

4) Typ poskytovatele programu:

Nestátní organizace (např. nezisková organizace, zapsaný spolek, občanské sdružení, nadace)

5) Je tento preventivní program certifikovaný?

Ne

6) Vyberte certifikovaného poskytovatele programu:

7) Jaké jsou v tomto programu hlavní formy práce:

- Přednáška, prezentace informací
- Interaktivní skupinová diskuse

8) Jak byla vaše škola celkově s programem spokojena?

Spokojena

9) Program byl hrazen převážně

Jinak (prosím, stručně specifikujte)

Doplňující text: zdarma

10) Označte třídy, kde byl tento program realizován a doplňte počet vyučovacích hodin, které tímto programem třídy celkově strávily.

	Počet tříd	Počet hodin
1. ročník ZŠ	0	0
2. ročník ZŠ	0	0
3. ročník ZŠ	0	0
4. ročník ZŠ	0	0
5. ročník ZŠ	0	0
6. ročník ZŠ / prima	0	0
7. ročník ZŠ / sekunda	0	0
8. ročník ZŠ / tercie	3	6
9. ročník ZŠ / kvarta	0	0
Suma řádků	3	6

11) Zaškrtněte typy rizikového chování, na které je tento program zaměřen.

- Prevence kyberšikany
- Prevence rizikového sexuálního chování
- Prevence závislostního chování pro nelátkové závislosti (hazard, počítačové hry apod.)

Program 17 - Roadshow

1) Název programu:

Roadshow

2) Úroveň programu:

Všeobecná prevence

3) Název poskytovatele programu:

Krajský úřad

4) Typ poskytovatele programu:

Nestátní organizace (např. nezisková organizace, zapsaný spolek, občanské sdružení, nadace)

5) Je tento preventivní program certifikovaný?

Ne

6) Vyberte certifikovaného poskytovatele programu:

7) Jaké jsou v tomto programu hlavní formy práce:

- Návštěva výstavy či představení, exkurze
- Zážitkový program
- Návčik a trénink dovedností

8) Jak byla vaše škola celkově s programem spokojena?

Spokojena

9) Program byl hrazen převážně

Jinak (prosím, stručně specifikujte)

Doplňující text: zdarma

10) Označte třídy, kde byl tento program realizován a doplňte počet vyučovacích hodin, které tímto programem třídy celkově strávily.

	Počet tříd	Počet hodin
1. ročník ZŠ	0	0
2. ročník ZŠ	0	0
3. ročník ZŠ	0	0
4. ročník ZŠ	0	0
5. ročník ZŠ	0	0
6. ročník ZŠ / prima	0	0
7. ročník ZŠ / sekunda	0	0
8. ročník ZŠ / tercie	0	0
9. ročník ZŠ / kvarta	1	2
Suma řádků	1	2

11) Zaškrtněte typy rizikového chování, na které je tento program zaměřen.

- Prevence rizikového chování v dopravě

Program 18 - Kouření jako legální droga

1) Název programu:

Kouření jako legální droga

2) Úroveň programu:

Všeobecná prevence

3) Název poskytovatele programu:

Krajská vědecká knihovna Liberec

4) Typ poskytovatele programu:

Nestátní organizace (např. nezisková organizace, zapsaný spolek, občanské sdružení, nadace)

5) Je tento preventivní program certifikovaný?

Ne

6) Vyberte certifikovaného poskytovatele programu:

7) Jaké jsou v tomto programu hlavní formy práce:

- Přednáška, prezentace informací
- Interaktivní skupinová diskuse

8) Jak byla vaše škola celkově s programem spokojena?

Spokojena

9) Program byl hrazen převážně

Jinak (prosím, stručně specifikujte)

Doplňující text: zdarma

10) Označte třídy, kde byl tento program realizován a doplňte počet vyučovacích hodin, které tímto programem třídy celkově strávily.

	Počet tříd	Počet hodin
1. ročník ZŠ	0	0
2. ročník ZŠ	0	0
3. ročník ZŠ	0	0
4. ročník ZŠ	0	0
5. ročník ZŠ	0	0
6. ročník ZŠ / prima	0	0
7. ročník ZŠ / sekunda	0	0
8. ročník ZŠ / tercie	0	0
9. ročník ZŠ / kvarta	1	2
Suma řádků	1	2

11) Zaškrtněte typy rizikového chování, na které je tento program zaměřen.

- Prevence užívání tabáku

Program 19 - Sex, AIDS a vztahy

1) Název programu:

Sex, AIDS a vztahy

2) Úroveň programu:

Všeobecná prevence

3) Název poskytovatele programu:

Krajská vědecká knihovna Liberec

4) Typ poskytovatele programu:

Nestátní organizace (např. nezisková organizace, zapsaný spolek, občanské sdružení, nadace)

5) Je tento preventivní program certifikovaný?

Ne

6) Vyberte certifikovaného poskytovatele programu:

7) Jaké jsou v tomto programu hlavní formy práce:

- Přednáška, prezentace informací
- Interaktivní skupinová diskuse

8) Jak byla vaše škola celkově s programem spokojena?

Velmi spokojena

9) Program byl hrazen převážně

Jinak (prosím, stručně specifikujte)

Doplňující text: zdarma

10) Označte třídy, kde byl tento program realizován a doplňte počet vyučovacích hodin, které tímto programem třídy celkově strávily.

	Počet tříd	Počet hodin
1. ročník ZŠ	0	0
2. ročník ZŠ	0	0
3. ročník ZŠ	0	0
4. ročník ZŠ	0	0
5. ročník ZŠ	0	0
6. ročník ZŠ / prima	0	0
7. ročník ZŠ / sekunda	0	0
8. ročník ZŠ / tercie	0	0
9. ročník ZŠ / kvarta	0	0
Suma řádků	0	0

11) Zaškrtněte typy rizikového chování, na které je tento program zaměřen.

- Prevence rizikového sexuálního chování

Část 5: Práce s dalšími cílovými skupinami – pedagogičtí pracovníci školy

Aktivita 1 - Nabídky programů primární prevence, objednávk...

1) Uveďte stručný popis aktivity (pro koho byla určena, s jakým cílem probíhala, co bylo výsledkem).

Nabídky programů primární prevence, objednávky programů, vytváření časových harmonogramů, sdílení zkušeností s programy

2) Odhadněte časovou dotaci věnovanou této aktivitě.

15

Aktivita 2 - Poskytování odborných konzultací

1) Uveďte stručný popis aktivity (pro koho byla určena, s jakým cílem probíhala, co bylo výsledkem).

Poskytování odborných konzultací

2) Odhadněte časovou dotaci věnovanou této aktivitě.

10

Aktivita 3 - Spolupráce při jednání s rodiči

1) Uveďte stručný popis aktivity (pro koho byla určena, s jakým cílem probíhala, co bylo výsledkem).

Spolupráce při jednání s rodiči

2) Odhadněte časovou dotaci věnovanou této aktivitě.

25

Aktivita 4 - Metodické vedení v oblasti prevence rizikového ...

1) Uveďte stručný popis aktivity (pro koho byla určena, s jakým cílem probíhala, co bylo výsledkem).

Metodické vedení v oblasti prevence rizikového chování

2) Odhadněte časovou dotaci věnovanou této aktivitě.

10

Část 6: Práce s dalšími cílovými skupinami – rodiče a ostatní

Aktivita 1 -

1) Uveďte stručný popis aktivity (pro koho byla určena, s jakým cílem probíhala, co bylo výsledkem).

2) Odhadněte časovou dotaci věnovanou této aktivitě.

0

Část 7: Výskyt rizikového chování

1) Do následující tabulky uveďte ke každému jevu počet žáků/studentů vaší školy, u nichž se daný problém v průběhu jednoho školního roku objevil či objevuje.

	1. ročník ZŠ	2. ročník ZŠ	3. ročník ZŠ	4. ročník ZŠ	5. ročník ZŠ	6. r. ZŠ / prima	7. r. ZŠ / sekunda	8. r. ZŠ / tercie	9. r. ZŠ / kvarta	Suma sloupců
Špatné vztahy mezi žáky (počet případů, nikoliv počet žáků)	0	0	3	21	2	0	3	3	5	37
Vyloučení určitých jedinců z	0	0	0	5	2	0	2	3	2	14

	1. ročník ZŠ	2. ročník ZŠ	3. ročník ZŠ	4. ročník ZŠ	5. ročník ZŠ	6. r. ZŠ / prima	7. r. ZŠ / sekunda	8. r. ZŠ / tercie	9. r. ZŠ / kvarta	Suma sloupců
kolektivu, ostrakizace (počet případů, nikoliv počet žáků)										
Případy opakovaného záměrného psychického i fyzického ubližování (počet případů, nikoliv počet žáků)	0	0	0	20	0	0	0	0	0	20
Případy využití elektronických prostředků (např. mobilní telefon, sociální sítě) k opakovanému záměrnému psychickému ubližování (počet případů, nikoliv počet žáků)	0	0	0	0	1	1	0	3	0	5
Projevy rasismu a xenofobie (počet případů, nikoliv počet žáků)	0	0	0	0	0	0	0	0	0	0
Závažné přestupky vůči školnímu řádu (výskyt u počtu žáků)	0	1	0	3	0	1	0	1	2	8
Slovní či fyzické útoky na pracovníky školy (výskyt u počtu žáků)	0	0	0	0	0	1	0	0	0	1
Záškoláctví (výskyt u počtu žáků)	0	1	0	0	0	0	0	2	2	5
Podezření na skryté záškoláctví	0	1	1	0	1	1	1	1	1	7

	1. ročník ZŠ	2. ročník ZŠ	3. ročník ZŠ	4. ročník ZŠ	5. ročník ZŠ	6. r. ZŠ / prima	7. r. ZŠ / sekunda	8. r. ZŠ / tercie	9. r. ZŠ / kvarta	Suma sloupců
(záškoláctví s vědomím rodičů) (výskyt u počtu žáků)										
Rizikové chování ve sportu, rizikové pohybové aktivity, extrémní sporty atd. (výskyt u počtu žáků)	0	0	0	0	0	0	0	0	0	0
Rizikové chování v dopravě (výskyt u počtu žáků)	0	0	0	0	0	0	0	1	0	1
Rizikové sexuální chování a nevhodné projevy sexuality (výskyt u počtu žáků)	0	0	0	0	0	0	0	1	0	1
Poruchy příjmu potravy (výskyt u počtu žáků)	0	0	0	0	0	0	0	1	0	1
Sebepoškozování a autoagrese (výskyt u počtu žáků)	0	0	0	1	1	0	0	0	0	2
Kriminální chování - přestupky, provinění, trestné činy (výskyt u počtu žáků)	0	0	0	0	0	0	0	0	0	0
Zanedbávání, zneužívání či týrání dítěte (výskyt u počtu žáků)	0	0	0	1	0	0	0	0	0	1
Užívání* tabáku (výskyt u počtu žáků) *Pod termín „užívání“	0	0	0	0	0	0	0	0	2	2

	1. ročník ZŠ	2. ročník ZŠ	3. ročník ZŠ	4. ročník ZŠ	5. ročník ZŠ	6. r. ZŠ / prima	7. r. ZŠ / sekunda	8. r. ZŠ / tercie	9. r. ZŠ / kvarta	Suma sloupců
<i>zahrnujeme užití opakované i jednorázové, experimentování s látkou atd.</i>										
Užívání* alkoholu (výskyt u počtu žáků)	0	0	0	0	0	0	0	0	4	4
Užívání* konopných látek (např. marihuana, hašiš) (výskyt u počtu žáků)	0	0	0	0	0	0	0	0	0	0
Užívání* dalších návykových látek (např. extáze, pervitin atd.) (výskyt u počtu žáků)	0	0	0	0	0	0	0	0	0	0
Závislostní chování pro nelátkové závislosti (hazard, počítačové hry apod.) (výskyt u počtu žáků)	0	0	0	0	0	1	4	2	5	12
Suma řádků	0	3	4	51	7	5	10	18	23	121

Část 8: Vyhodnocení (evaluace) preventivních aktivit školy

1) Do jaké míry se Vám podařilo naplnit cíle stanovené v preventivním programu školy?

2 - stanovené cíle se spíše podařilo naplnit

2) Co se Vám během školního roku v souvislosti s prevencí rizikového chování obzvláště podařilo a díky čemu?

Ve škole již druhým rokem probíhal komplexní preventivní program "Jdi dál!", který realizuje Maják o.p.s., a financuje ho naše SRPDŠ. Bohužel však kvůli uzavření škol nestihly proběhnout programy pro všechny třídy.

3) Co byste rádi v souvislosti s prevencí rizikového chování na vaší škole v příštím školním roce zlepšili či změnili?

Stále se nám nedaří redukovat množství neomluvené absence u problémových žáků (záškoláctví a zejména skryté záškoláctví). Nemáme k tomu však dostatek donucovacích prostředků a proto tato změna není v našich silách, v tomto směru by měla víc radikálních kroků podnikat Policie ČR.