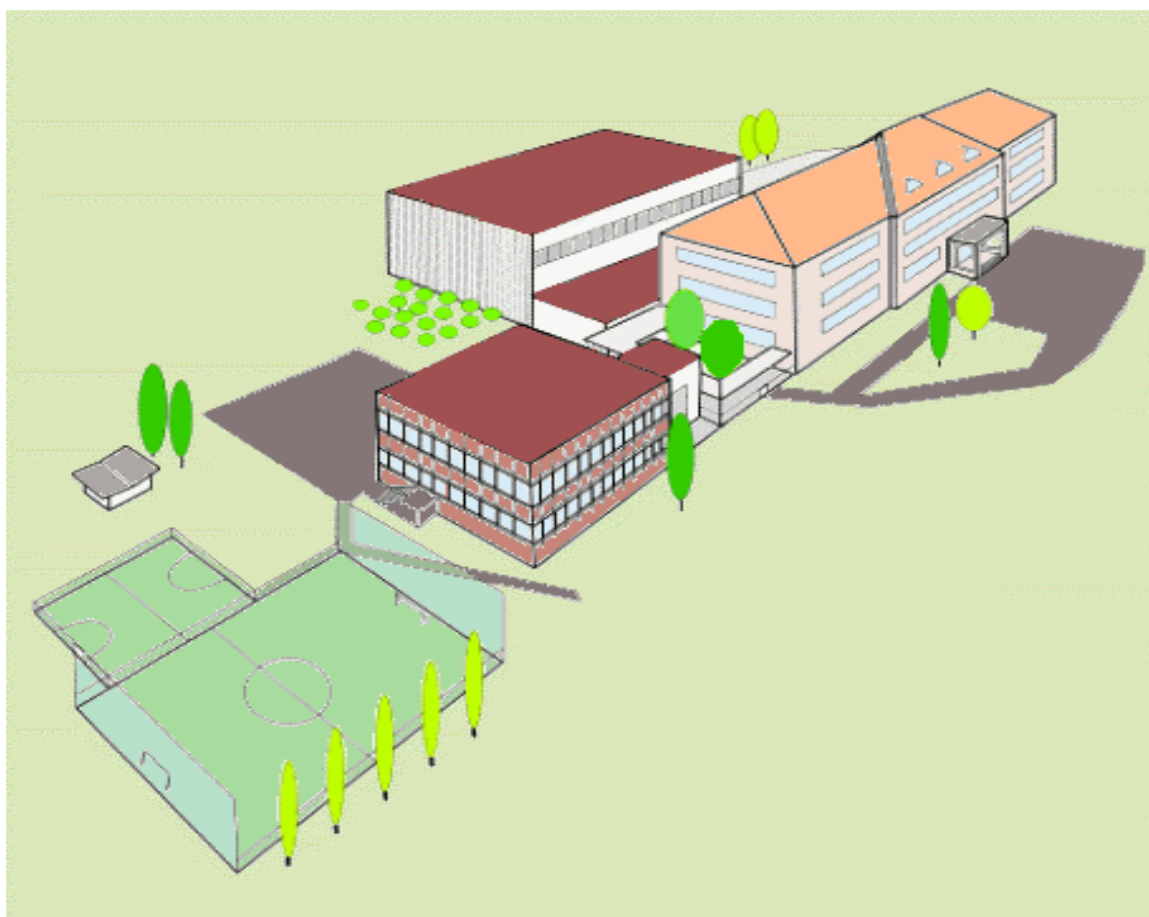


# ***VÝROČNÍ ZPRÁVA***

***ŠKOLNÍ ROK 2018/2019***



**Základní škola a Mateřská škola Barvířská,  
Liberec, příspěvková organizace**

**Základní škola a Mateřská škola Barvířská, Liberec,  
příspěvková organizace**  
Proboštská 38/6, 460 07 Liberec  
tel. 485108790  
e-mail: [info@zs-barvirska.cz](mailto:info@zs-barvirska.cz)

# VÝROČNÍ ZPRÁVA O ČINNOSTI ŠKOLY

## školní rok 2018/2019



Zpracoval a předkládá: Mgr. Miloslav Kuželka

Liberec dne 3. 10. 2019

Mgr. Miloslav Kuželka  
ředitel školy

Schváleno školskou radou dne 10.10.2019

## **OBSAH**

1. Základní údaje o škole	..... 4
2. Charakteristika <b>základní školy</b> – organizace vzdělávání	..... 5
2.1 Obory vzdělávání	
2.2 Školní vzdělávací program	
2.3 Volitelné předměty	
2.4 Mimoškolní aktivity	
2.5 Výuka cizích jazyků	
3. Zabezpečení provozu	..... 7
4. Personální zabezpečení školy	..... 7
4.1 Počty pracovníků	
4.2 Věková skladba	
4.3 Specializované činnosti	
4.4 Přehled aprobovanosti	
4.5 Nepedagogičtí pracovníci	
4.6 Další vzdělávání pedagogických pracovníků	
5. Údaje o počtu žáků	..... 11
5.1 Počty tříd a žáků	
5.2 Školní družina	
5.3 Zápis žáků	
5.4 Přijímací řízení na střední školy	
6. Údaje o výsledcích chování a vzdělávání	.....12
6.1 Výsledky vzdělávání	
6.2 Chování žáků	
7. Spolupráce se sociálními partnery	..... 13
7.1 Spolupráce s organizacemi	
7.2 Praxe studentů	
7.3 Školská rada	
7.4 SRPDŠ	
7.5 Mezinárodní spolupráce	
8. Další aktivity školy	..... 15
7.1 Další aktivity	
7.2 Aktivity školní družiny	
7.3 Účast v soutěžích	
9. Poradenské služby	..... 17
9.1 Zpráva výchovné poradkyně	
9.2 Zpráva metodika rizikového chování	
9.3 Zpráva speciálního pedagoga	
10. Řízení školy	..... 21
10.1 Realizace hlavních úkolů	
10.2 Materiálně technické vybavení	
11. Mimorozpočtové zdroje	.....22
12. Výsledky kontrol	..... 23
13. Ekonomická část	..... 23
14. Další záměry školy	..... 23
15. Charakteristika <b>mateřské školy</b> – organizace vzdělávání	..... 25
16. Zabezpečení provozu	
17. Personální zabezpečení	
18. Výchovně vzdělávací proces	
19. Školní klima	
20. Údaje o počtu dětí	
21. Údaje o výsledcích výchovy a vzdělávání	
22. Mimorozpočtové zdroje	
23. Údaje o dalších záměrech	
24. Výsledky kontrol	
25. Zhodnocení a závěr	..... 29
26. Přílohy - tabulky	

## Část I.

# ZÁKLADNÍ ÚDAJE O ŠKOLE

### 1.1 Název školy, sídlo, právní forma, IČO

Základní škola a Mateřská škola Barvířská, Liberec,  
příspěvková organizace  
Proboštská 38/6, 460 07 Liberec  
Příspěvková organizace  
IČO: 65635612

### 1.2 Zřizovatel školy:

Statutární město Liberec  
Nám. Dr. E. Beneše 1  
460 59 Liberec 1

### 1.3 Datum zařazení do sítě:

01.09.1997

### 1.4 Ředitel školy:

Mgr. Miloslav Kuželka

### Statutární zástupce ředitele:

Mgr. Martin Urban

### 1.5 Kapacita školy a její součásti

Tabulka č. 1 Kapacita školy a její součásti

Součásti	Kapacita	IZO
Základní škola	540	102241023
Školní družina	100	116401079
Mateřská škola	56	181017661

### 1.6 Školská rada:

Mgr. Martin Urban – předseda  
Jana Kašparová - člen  
Ing. Radka Vlčková - člen

### 1.7 Občanská sdružení působících na škole:

Spolek RPDŠ při ZŠ a MŠ Barvířská, Liberec  
předseda SRPDŠ: Ing. Radka Vlčková

# ZÁKLADNÍ ŠKOLA

## Část II.

### CHARAKTERISTIKA ŠKOLY – ORGANIZACE VZDĚLÁVÁNÍ A VÝCHOVY

#### 2.1 OBORY VZDĚLÁVÁNÍ

Obory vzdělávání, které škola vyučuje v souladu se zápisem ve školském rejstříku:

- mateřská škola
- základní škola
- školní jídelna – výdejna
- školní družina

#### 2.2 ŠKOLNÍ VZDĚLÁVACÍ PROGRAM

Ve všech ročnících se vyučovalo podle Školního vzdělávacího programu pro základní vzdělávání ZŠ Barvířská, Liberec.

Ve svých výukových programech zahrnuje škola výběrové třídy (skupiny) s rozšířenou výukou tělesné výchovy se zaměřením na fotbal. Vzhledem k malému počtu žáků se v 8. – 9. ročníku vytvořily skupiny, do kterých byli zařazeni žáci z celého Liberce a širokého okolí na základě výběru prováděného školou a šéftrenérem žakovské kategorie panem M. Janošíkem.

Ve svém dalším výukovém programu je ŠVP zaměřeno na rozšířenou výuku cizích jazyků. Jsou vytvořeny třídy (skupiny), které se zaměřují na anglický jazyk (od prvního ročníku) a na německý jazyk (od šestého ročníku). Žáci mají vyšší hodinovou dotaci cizího jazyka, pracují s rodilým mluvčím.

ŠVP je každoročně vyhodnocován pedagogickým sborem. Poslední úpravy jsou platné od 1.9.2017.

#### 2.3 VOLITELNÉ PŘEDMĚTY

Tabulka č. 2 Volitelné předměty

ročník	počet hodin	předmět
9. roč.	1	Seminář z českého jazyka
	1	Seminář z matematiky
	1	Seminář z anglického jazyka
	3	Sportovní výchova

## 2.4 MIMOŠKOLNÍ AKTIVITY

### Zájmové kroužky

Tabulka č. 3 Přehled zájmových útvarů

Název	Počet žáků
Gymnastika	15
Florbal	24
Moderní tanec	12
Pohybové hry	13
Fotbal	26
Klubík	25
Angličtina hrou	11
Keramika I	20
Keramika II	15
Hra na kytaru	5
Příprava k přijímacím zkouškám Čj	14
Příprava k přijímacím zkouškám M	14
Informatika I	18
Informatika II	22
Boffin elektrostavebnice	8
Čtenářský klub	11
Deskové hry	9
Legorobotika I	11
Legorobotika II	11
Vaření	24

Nabídka zájmových kroužků byla široká ale i pestrá. Kroužky využívali především žáci 1. stupně.

## 2.5 VÝUKA CIZÍCH JAZYKŮ

Tabulka č. 4 Přehled výuky cizích jazyků podle ročníků

Ročník	Cizí jazyk	
1.	Aj	
2.	Aj	
3.	Aj	
4.	Aj	
5.	Aj	
6.	Aj	Nj (volitelný)
7.	Aj	Nj
8.	Aj	Nj
9.	Aj	Nj

Výuka anglického jazyka začíná od 1. ročníku. Třídy (skupiny) zaměřené na cizí jazyky přibírají německý jazyk v šestém ročníku, ostatní od ročníku sedmého.

### Část III.

## ZABEZPEČENÍ PROVOZU

Škola pro zajištění výchovně vzdělávací činnosti využívala 20 učeben, z toho 18 kmenových. Žáci měli k dispozici šatny v suterénu (1. a 2. roč. má klecové šatny, ostatní žáci skříňky). Tělovýchovné aktivity probíhaly ve velké a malé tělocvičně, dále ve sportovním areálu. Po rekonstrukci umělého povrchu hřiště mohla být opět tato část areálu plně využívána k plnění ŠVP v oblasti tělesné výchovy a sportovní přípravy nadaných žáků se zaměřením na tělesnou výchovu. Na chodbách jsou odpočinkové a relaxační zóny. K dispozici je dílna, kde probíhá výuka praktických činností.

Technické zabezpečení: Celá škola je pokryta signálem pro WIFI připojení do internetové sítě. V učebnách je k dispozici 15 interaktivních tabulí (Smart, Activ). V počítačové učebně se používá 24 počítačových stanic. Všichni učitelé mají notebooky. Zajištění komunikace mezi pedagogy a vedením školy probíhá především elektronickou poštou a využitím Microsoft Office 365. Aktuální informace o dění ve škole najde veřejnost na webových stránkách školy. Hodnocení výsledků žáka mohou rodiče sledovat pomocí elektronické žákovské knížky.

Ke stravování využívají žáci školní jídelnu, ale kuchyň je v pronájmu firmy Gastron. Ta získala certifikát „Zdravá školní jídelna“ v oblasti zdravého stravování.

### Část IV.

## PERSONÁLNÍ ZABEZPEČENÍ ŠKOLY

### 4.1 POČTY PRACOVNÍKŮ

Tabulka č. 5 Celková skladba pracovníků (k 30. 6.)

Počet	Celkem/ ženy	Pedagogové/ženy	Administrativní pracovníci/ženy	Provozní pracovníci/ženy	Vedoucí Pracovníci/ženy
<b>fyzický</b>	41/33	35/27	1/1	5/4	3/1
<b>přepočtený</b>	34,31/27,9	29,31/23,9	1,0 / 1,0	4,0 / 3,0	3,0 / 1,0

### 4.2 VĚKOVÁ SKLADBA

Tabulka č. 6 Věková skladba pedagogických pracovníků (k 30. 6.)

	< 30 let	31 - 40 let	41 - 50 let	51 – 64 let	65+	Celkem
celkem - fyzický	4	13	9	9	0	35
<b>celkem - přepočtený</b>	<b>2,65</b>	<b>10,2</b>	<b>7,96</b>	<b>8,5</b>	<b>0</b>	<b>29,31</b>
ženy - fyzický	2	11	8	6	0	27
<b>ženy - přepočtený</b>	<b>0,64</b>	<b>9,91</b>	<b>7,35</b>	<b>6</b>	<b>0</b>	<b>23,9</b>

Z pohledu věkové skladby pedagogického sboru mírně převažují učitelé starších ročníků. Ve sboru pracuje 7 mužů. V tabulkách jsou uvedeni učitelé, vychovatelky i asistenti pedagoga. Průměrný věk všech pedagogů: 41,0 roků.

### 4.3 SPECIALIZOVANÉ ČINNOSTI

Tabulka č. 7 Specializované činnosti

Z toho specializované činnosti	Počet (přepočtení na plně zaměstnané)	z toho bez kvalifikace
výchovný poradce	1,0	
školní metodik prevence	1,0	
koordinátor školního vzdělávacího programu	2,0	2
koordinátor informačních a komunikačních technologií	1,0	
koordinátor environmentální výchovy	1,0	
Speciální pedagog	0,5	

Specializované činnosti vykonávali většinou učitelé s kvalifikací.

### 4.4 PŘEHLED APROBOVANOSTI

Tabulka č. 8 Přehled aprobovanosti výuky – 1. stupeň

Ročník	Celkem vyučovaných hodin	Ú	%	P	%	N	%
1.	42	42	100				
2.	45	45	100				
3.	73	73	100				
4.	50	28	56			22	44
5.	52	28	54	2	4	22	42
<b>Celkem 1. stupeň</b>	<b>262</b>	<b>216</b>	<b>82</b>	<b>2</b>	<b>1</b>	<b>44</b>	<b>17</b>

Tabulka č. 9 Přehled aprobovanosti výuky – 2. stupeň

Vyučované předměty	Celkem vyučovaných hodin	Ú	%	P	%	N	%
Český jazyk	32	32	100				
Cizí jazyk	50	47	94	3	6		
Matematika	33	19	58	4	12	10	30
Informatika	5			5	100		
Člověk a příroda F, Ch, PŘ, Z	43	20	46	15	35	8	19
Člověk a společnost D, Ov	21	16	76	5	24		
<b>Celkem</b>	<b>184</b>	<b>134</b>	<b>73</b>	<b>32</b>	<b>17</b>	<b>18</b>	<b>10</b>

Vysvětlivky:

**N** – nevyhovující

**Ú** – úplná kvalifikace i aprobovanost (učitel splňuje kvalifikaci pro daný typ i stupeň školy i pro daný vyučovací předmět)

**P** – pedagogická kvalifikace, neaprobovaná výuka (učitel splňuje kvalifikaci pro daný typ a stupeň školy, ale nemá aprobaci na příslušný předmět)

Tabulka č. 10 Změny v pedagogickém sboru

	školní rok 2017/18		školní rok 2018/19	
<b>Nastoupili</b>	<b>9</b>		<b>7</b>	
<b>Odešli</b>	<b>na jinou školu</b>	<b>mimo školství</b>	<b>na jinou školu</b>	<b>mimo školství</b>
	<b>1</b>	<b>2</b>	<b>2</b>	<b>3</b>

V letošním roce přišlo do pedagogického sboru 7 nových pedagogů, především asistenti pedagoga. Na konci roku odešlo 5 pedagogů (finanční důvody).



Tabulka č. 11 Počet absolventů, kteří nastoupili bezprostředně po ukončení fakult

Počet nových absolventů po ukončení fakulty	Odchod učitelů ze školy do 3 let praxe
0	2

#### 4.5 NEPEDAGOGIČTÍ PRACOVNÍCI

Tabulka č. 12 Skladba nepedagogických pracovníků

P.č.	Pracovní zařazení	Úvazek	Poznámky
1.	hospodářka	1,0	
2.	školník	1,0	
3.	uklízečka	1,0	
4.	uklízečka	0,9	
5.	uklízečka	0,6	
6.	uklízečka	0,5	

Tabulka č. 13 Změny na úseku nepedagogických pracovníků

Změna (ukončení PP, vznik PP)	Počet	Důvody (Organizační, PP na dobu určitou, zdravotní, MD, důchod aj.)
Ukončení PP	2	PP na dobu určitou, zdravotní důvody
Vznik PP	1	

#### 4.6 DALŠÍ VZDĚLÁVÁNÍ PEDAGOGICKÝCH PRACOVNÍKŮ

##### Studium ke splnění kvalifikačních předpokladů

Tabulka č. 14 Studium ke splnění kvalifikačních předpokladů

Druh studia	Pracovník (počet)
a) Studium v oblasti pedagogických věd	1
b) Studium pedagogiky	
c) Studium pro asistenta pedagoga	
d) Studium pro ředitele škol	
e) Studium k rozšíření odborné kvalifikace	

##### Studium k prohlubování odborné kvalifikace

Pedagogové se zúčastňovali kurzů a seminářů na základě doporučení předmětových komisí a plánu DVPP. Učitelé navštěvovali především kurzy zaměřené na nové trendy v jednotlivých předmětech a semináře, které byly zaměřené na práci s žáky s podpůrnými opatřeními a na poruchy chování. Celý pedagogický sbor se zúčastnil semináře První pomoc. Další vzdělávání probíhalo v rámci projektu Společné vzdělávání v Barvířské.

Tabulka č. 15 Studium k prohlubování odborné kvalifikace

Název vzdělávacího programu (typ vzdělávání)	Organizátor	Počet účastníků
Společné vzdělávání, Férové školy, průběžně	magistrát	2
Jak na šablony	ag. Ámos	1
Specifické vývojové poruchy učení	SŠ MB	4
Spolupráce škola-rodíč-OSPOD	NIDV	1
Férové školy - kariéroví poradci	magistrát	1
Jak zvládat zlost a agresivitu	CVLK	1
Školení EVVO Divizna	Divizna	1
První republika	NIDV	1
OUP for Primary teachers	OUP	2
Platforma pro společné vzdělávání	SML	1
ICT ve škole, Roadshow	KÚ	1
Aktuální problémy zájmového vzdělávání	NIDV	1
Mistři kolegiální podpory, průběžně		4
Metodické setkání asistentů pedagoga	PPP	1
Motivace ke vzdělávání	NIDV	1
Férové školy - koordinátoři inkluze	SML	1
Metodická mkonference Nj	Klett	1
Školní konstelace - jak nevyhořet a zvládnout inkluzi	Tvořivé školy	1
Let's explore the world	OUP	1
Vánoční i nevánoční tvoření	Divizna	1
Formativní hodnocení a individuální přístup	NIDV	1
Let it be Christmas - Activities	OUP	1
1.pomoc	MUDr.Škodová	23
Aktuální právní předpisy	Zeman	1
Principy nezraňující komunikace	Člověk v tísní	1
Inspirace pro zvyšování kvality vzdělávání	ČŠI	1
Inspirace do hodin Vv, co se mi povedlo	Centrum podpory	2
Čtvero ročních období	Divizna	1
Classroom presentation tool	OUP	10
Současnost literatury pro děti a mládež	KVK	2
Setkání metodiků prevence		1
školení as.ped.	SML,podp.skupina	1
Workshop školní časopis	ZŠ Lesní	1
Konflikty ve škole	NIDV	1
Hudba do škol	Reg. Centrum	1
Festival ped. zkušeností a nápadů	SML	7
Deskové hry	NIDV	1
Zacházení s chemickými látkami	NIDV	1
Nezraňující komunikace	Člověk v tísní	1
seminář OUP	OUP	3
Kreativní techniky	NIDV	1
Řízení evaluace, Smržovka	SSŠ MB	2
Diskuzní fórum Průmysl	TUL	1
Zrakově postižený žák	SPC	1
Principy nezraňující komunikace ve škole	Člověk v tísní	21

## Část V.

### ÚDAJE O POČTU ŽÁKŮ

#### 5.1 POČTY TŘÍD A ŽÁKŮ

V letošním roce opět pokračoval nárůst počtu žáků ve škole. Otevřeny dvě první třídy, celkem na škole 18 tříd. Naplněnost tříd je nerovnoměrná, mírné snížení počtu žáků ve třídě.

Tabulka č. 16 Třídy a žáci celkem podle oborů (k 30.6.)

Škola / školní rok (k 30. 9.)	Počet tříd		Počet žáků		Počet žáků na jednu třídu	
	17/18	18/19	17/18	18/19	17/18	18/19
<b>1. stupeň ZŠ</b>	11	11	236	231	21,5	21
<b>2. stupeň ZŠ</b>	5	7	120	166	24,0	23,7
<b>celkem</b>	16	18	356	397	22,3	22,1

Díky výukovým programům (anglický jazyk, fotbal) navštěvovali školu i žáci z okolí Liberce.

#### 5.2 ŠKOLNÍ DRUŽINA

- zajišťuje péči pro žáky 1. stupně – 100 zapsaných žáků ve 4 odděleních
- provoz – ranní služba od 6,30 hod., odpolední do 16,30 hod.
- přednost mají žáci 1. – 3. ročníku do naplnění kapacity 100 žáků

ŠD nabídla zájemcům aktivity i v době podzimních, pololetních a velikonočních prázdnin a zároveň během ředitelského volna. Účastníci mohli využít nabídky výletů, vycházek a připravených aktivit ve ŠD, i mimo ni.

Obsahem zájmové vzdělávací činnosti byla celoroční hra pod názvem – „**Dobrodružství s indiány**“.

Rozvíjely se klíčové kompetence především pro zájmové vzdělávání a zároveň se vycházelo z obsahu vzdělávání pro 1. stupeň základních škol. Aktivity byly rozděleny postupně podle měsíců a zapracovány do celoročního plánu.

Informovanost rodičů byla zajištěna prostřednictvím emailu a webových stránek školy.

V průběhu školního roku se vychovatelky zúčastnily třídních schůzek a informačních schůzek rodičů budoucích prvňáků.

#### 5.3 ZÁPIS ŽÁKŮ

Tabulka č. 17 Zápis žáků k přijetí do prvního ročníku základní školy pro budoucí školní rok

Počet zapsaných	Počet rozhodnutí o přijetí	Počet rozhodnutí o nepřijetí	Počet odkladů
51	42	1	9

Počet zapsaných žáků se v porovnání s loňským rokem snížil. Počet odkladů je stále velký.

## 5.4 PŘIJÍMACÍ ŘÍZENÍ NA STŘEDNÍ ŠKOLY

Tabulka č. 18 Počty přijatých žáků ke studiu na střední školy

8. leté gymnázium	6. leté gymnázium	4. leté gymnázium	SOŠ obory s maturitou	SOŠ 3-leté učební obory	SOŠ 2-leté učební obory	Nepokračují v dalším studiu	Žáci ukončili povinnou školní docházku
2	0	3	18	10	0	1	32

Ve školním roce 2018/2019 ukončilo povinnou školní docházku 30 žáků devátého ročníku a 2 žáci osmého.

Po přijímacím řízení bylo na maturitní obory přijato 18 žáků, na učební obory (výuční list) 10 žáků.

Z 5. ročníku byli do primy víceletého gymnázia přijati 2 žáci.

Tabulka č. 19 Údaje o dalších rozhodnutích vydaných ředitelem školy

Rozhodnutí	Počet
o přestupu z jiné ZŠ	27
o přeřazení žáka do vyššího ročníku podle § 17 odst. 3 ŠZ	0
o povolení vzdělávání podle individuálního vzdělávacího plánu (§ 18 ŠZ)	18
o zrušení a povolení vzdělávání podle individuálního vzdělávacího plánu	0
<b>Celkem</b>	<b>45</b>

## Část VI.

# ÚDAJE O VÝSLEDKÁCH VÝCHOVY A VZDĚLÁVÁNÍ

## 6.1 VÝSLEDKY VZDĚLÁVÁNÍ

Tabulka č. 20 Přehled prospěchu žáků

	1. pololetí	2. pololetí
prospěl s vyznamenáním	216	213
prospěl	156	170
neprospěl	7	8
nehodnocen	11	6
z toho počet žáků, u kterých bylo použito slovní hodnocení dle § 15 odst. 2 vyhlášky č. 48/2005 Sb.	0	0

## 6.2 CHOVÁNÍ ŽÁKŮ

Tabulka č. 21 Údaje o výchovných opatřeních

Pololetí	Počet žáků	PTU	PŘŠ	NTU	DTU	DŘŠ	2	3
1.	390	44	0	58	31	16	5	3
2.	397	113	0	49	63	31	2	4

PTU pochvala třídního učitele

PŘŠ pochvala ředitele školy

DŘŠ důtka ředitele školy

NTU napomenutí třídního učitele

DTU důtka třídního učitele

Počet pochval se proti loňskému roku ve 2. pololetí zvýšil. Počet udělených výchovných opatření k posílení kázně se nepatrně zvýšil, celkem udělen čtyřikrát 3. stupeň z chování na konci 2. pololetí. Přestupky žáků se opakovaně vyskytovaly především v oblasti nevhodného chování ke spolužákům a učitelům, počtu neomluvených hodin a v nedostatečné přípravě na vyučování.

### 6.3 PŘEHLED POČTU ZAMEŠKANÝCH A NEOMLUVENÝCH

Tabulka č. 22 Přehled počtu zameškaných (ZH) a neomluvených hodin (NH)

2018/2019		Celkem	Z toho NH	ZH na jednoho žáka	NH na jednoho žáka
1. stupeň	1. pololetí	11 210	344	49,16	1,5
	2. pololetí	10 695	311	46,29	1,34
2. stupeň	1. pololetí	10 967	454	67,69	2,80
	2. pololetí	12 263	1 049	73,87	6,31
CELKEM		45 195	2 158		

Ve srovnání s minulým rokem se počet zameškaných hodin snížil. Počet neomluvených hodin se naopak navýšil a počet neomluvených hodin na 2. stupni ve 2. pololetí je velmi vysoký. Neomluvené hodiny vytvořilo několik žáků, kteří se vyhýbali povinné školní docházce. Všechny případy byly řešeny s rodiči popř. nahlášeny příslušným orgánům.

## Část VII.

### SPOLUPRÁCE SE SOCIÁLNÍMI PARTNERY

#### 7.1 SPOLUPRÁCE S ORGANIZACEMI

##### Statutární město Liberec

Spolupráce, především mezi vedením školy a oddělením školství, probíhala na velmi dobré úrovni.

##### Pedagogická fakulta TU Liberec

Pravidelná spolupráce při souvislé a průběžné pedagogické praxi studentů pedagogické fakulty.

##### Mateřské školy v okolí

Pokračování ve spolupráci s mateřskými školami v okolí. Připravili jsme některé akce pro MŠ, např. den ve škole, ukázka hodin některých předmětů, dětský nebo sportovní den.

##### FC Slovan Liberec a.s.

Ekonomicky a personálně se podílí na sportovních akcích školy (lyžařské a cyklistické kurzy). Díky sponzorskému daru dostávali žáci-sportovci příspěvek na obědy a mohli získat prospěchové stipendium.

##### Městská policie

Účast na programech v oblasti dopravní výchovy a prevence patologických jevů.

### **PPP Liberec**

Spolupráce u žáků s podpůrnými opatřeními.

### **CV LK a NIVD**

Účast na kurzech a seminářích v rámci dalšího vzdělávání pedagogických pracovníků.

### **Kulturní organizace**

Divadlo F. X. Šaldy, Naivní divadlo, PKO, Krajská vědecká knihovna, oblastní galerie Lázně – návštěva kulturních představení a pořadů.

### **Ekologické organizace**

Ekologická centra Střevlík, Divizna, ZOO Liberec – zapojování do programů a pořadů.

### **Sportovní kluby**

Pronajímání tělocvičen klubům a organizacím, jejich nabídka žákům k další mimoškolní sportovní činnosti.

## **7.2 PRAXE STUDENTŮ**

Souvislá a průběžná pedagogická praxe studentů pedagogické fakulty TU Liberec. Na základě vytvořeného harmonogramu se do praxe na škole zapojili 3 studenti na obou stupních školy. Proběhla také pedagogická praxe studentů Střední pedagogické školy Liberec ve školní družině a v mateřské škole.

## **7.3 ŠKOLSKÁ RADA**

Je tvořena třemi členy (zástupce rodičů, pedagogů a zřizovatele). Rada se sešla 2x za školní rok. Její činnost se zaměřila na seznámení se s dokumenty školy a jejich schválení. Spolupráce školská rada – ředitel byla na výborné úrovni.

## **7.4 SRPDŠ**

Spolek rodičů a přátel dětí školy tvoří volení zástupci jednotlivých tříd, předsedkyně Ing. Radka Vlčková. Ve školním roce se uskutečnily tři schůzky, kde se rodiče sešli s vedením školy. SRPDŠ schválil finanční plán, zajímal se o aktuální situaci a aktivity školy. Podílí se na řešení některých problémů, spolupracuje při organizování a finančním zajišťování školních akcí.

## **7.5 MEZINÁRODNÍ SPOLUPRÁCE**

Pokračovali jsme v navázané spolupráci s partnerskou školou v Augsburgu ve Spolkové republice Německo. Skupina žáků a pedagogů naší školy navštívila v dubnu školu v Augsburgu. Součástí projektu byly sportovní aktivity, společný projekt v oblasti informační technologie, prohlídka školy, města a okolí.

Škola se zapojila do projektu „Building a better future by addressing ecology and immigration problems through innovative teaching methods, multiculturalism and multilingualism“ v rámci Erasmus+. Skupina žáků ze 7. – 9. ročníku pracovala na společných úkolech se žáky z Polska, Itálie a Slovinska.

## Část VIII.

### DALŠÍ AKTIVITY ŠKOLY

#### 8.1 DALŠÍ AKTIVITY

- skupiny s rozšířenou výukou tělesné výchovy: sportovní kurzy – lyžařský, bruslařský, cyklistický
- přebory školy v různých sportovních odvětvích (florbal, futsal, skok vysoký)
- škola v přírodě – 1. stupeň
- návštěva žáků partnerské školy v Augsburgu
- návštěva škol v Itálii a Slovinsku v rámci Erasmus+
- projekt „100 let“
- projekt „60 let od zahájení provozu školy“
- Den pobytu v přírodě – podzim, jaro
- Evropský den jazyků – projektový den
- exkurze – muzeum, galerie, knihovna, ekologické centrum Střevlík
- Ptáci – projekt pro 1. stupeň
- ekologické projekty – Jizerské hory
- Den parlamentu
- Atletický den
- sběr starého papíru a hliníku
- Mikuláš ve škole
- vánoční dílna pro žáky s rodiči
- lyžařský kurz – 7. ročník
- Vánoční laťka
- rej masek na ledě
- Týden knihoven
- recitační soutěž
- Den otevřených dveří
- Dětský den
- Akce pro mateřské školy – Sportovní den, Den ve škole, Dětský den
- rozhlasové relace
- absolventské práce 9. ročníku

#### 8.2 AKTIVITY ŠKOLNÍ DRUŽINY

- celoroční hra „Dobrodružství s indiány“
- loučení s létem
- Stezka duchů
- Martinský průvod
- výroba vánočních dárků
- vánoční kavárna v rámci vánoční dílny v prostorách školy
- rozsvěcení vánočního stromu
- Tříkrálová nadílka
- party za vysvědčení
- indiánské taneční odpoledne

- taneční soutěž
- čarodějnické odpoledne
- rozloučení s indiány

### 8.3 ÚČAST ŽÁKŮ V SOUTĚŽÍCH

Úspěchem žáků bylo umístění ve Školní futsalové lize, kde jsme se dostali do oblastního finále Čechy a obsadili 3. místo. Další sportovní úspěchy byly na okresní úrovni. V olympiádách různých předmětů proběhla školní kola. Několik nejlepších žáků bojovalo i v okresních kolech.

Český jazyk	olympiáda – okresní kolo Přehlídka dětských recitátorů – okresní kolo
Anglický jazyk	olympiáda – okresní kolo
Matematika	olympiáda – školní kolo Pythgoriáda – školní kolo matematický Dubák logická olympiáda
Fyzika	fyzikální olympiáda – školní kolo
Výtvarné soutěže	na školní i regionální úrovni
Sport:	
Futsal	Školní liga – st. žáci – 3. místo v oblasti Čechy ml. žáci – 2. místo v divizním finále
Florbal	st. žáci - okresní kolo ml. žáci – základní kolo
Atletika	Olympiáda mládeže
Košíková	základní kolo

### 8.4 DOPLŇKOVÁ ČINNOST

Doplňková činnost povolena zřizovatelem ve zřizovací listině:

- pronájem nebytových prostor,
- pronájem bytových prostor,
- provozování tělovýchovných a sportovních zařízení a organizování sportovní činnosti,
- pronájem a půjčování věcí movitých,
- prodej výrobků vytvořených školou.

Rozhodující oblastí pro získávání mimorozpočtových zdrojů je pronájem nebytových prostor.



## Část IX.

### PORADENSKÉ SLUŽBY

#### 9.1 ZPRÁVA VÝCHOVNÉ PORADKYNĚ

Ve školním roce 2018/2019 ukončilo školní docházku 30 žáků z 9. ročníku (11 dívek + 19 chlapců) a 2 žákyně z 8. ročníku.

Po přijímacím řízení byli na školy přijati všichni žáci 9. ročníku. Na maturitní obory odejde studovat 21 žák (70%), na učební obory (výuční list) žáků 9 (30%).

Jednu žákyni končící povinnou školní docházku v 8. ročníku se podařilo umístit na učilišti a 1 žákyně přihlášku na žádnou školu neodevzdala – nebude tedy pokračovat v dalším vzdělávání.

Z 5. ročníku se do primy víceletých gymnázií hlásili 4 žáci (1 dívka + 3 chlapci), 2 z nich (1 dívka + 1 chlapec) byli ke studiu přijati.

O studium na 6-letém gymnáziu letos nebyl mezi žáky zájem.

K zápisu do 1. tříd se dostavilo 48 dětí, uděleno bylo 9 odkladů a 35 budoucích prvňáčků zasedne v září do školních lavic.

Škola spolupracuje s PPP.

Škola je zapojena do projektů Férové školy v Liberci a K.O.Z.A. (platforma pro společné vzdělávání).

Při řešení některých kázeňských a výchovných problémů jsme též spolupracovali s odborem sociální péče (oddělení sociálně-právní ochrany dětí, oddělení kurátorské činnosti) a s odborem správním (oddělení přestupků) Magistrátu města Liberce, s Policií ČR, se SVP Čáp. Někteří žáci školy spolupracují s organizací Člověk v tísni.

Volba povolání byla vyučována v rámci předmětu *Pracovní činnosti* (8. a 9. ročníky). Žáci 8. i 9. ročníků se zúčastnili veletrhu vzdělávání Educa Myjob 2018 (včetně workshopů) a navštívili SŠ Na Bojišti a SPŠ stavební, kde se v rámci projektových dnů seznámili se studijními obory a vyzkoušeli si nejrůznější činnosti. Žáci 9. ročníku a žákyně vycházející z 8. ročníku navštívili také IPS Úřadu práce a Živou knihovnu povolání v Jablonci nad Nisou.

Třída 9.A se zúčastnila testování společností Scio.

Jana Pěničková

#### 9.2 ZPRÁVA METODIKA RIZIKOVÉHO CHOVÁNÍ

##### I. Oblast prevence rizikového chování

Ve škole v tomto školním roce fungovalo školní poradenské pracoviště, jehož členy jsou:

- Mgr. Jana Pěničková – výchovná poradkyně
- Mgr. Karel Řehák – školní speciální pedagog
- Mgr. Daniela Marková – metodik prevence rizikového chování
- vedení školy

V oblasti specifické primární prevence byli žáci průběžně seznamováni s problematikou závislostí i s ostatními projevy rizikového chování. Vyučující k tomu využívali zejména programy externích organizací a lektorů. Dále se tato témata vyučovala v hodinách občanské výchovy, informatiky, tělesné a výtvarné výchovy, prvouky, ale svým obsahem zasahovala i do výuky chemie, přírodopisu, literatury a ostatních předmětů. Vyučující k tomuto účelu využívali nejen učebnice a informační letáky, ale i webové stránky, prezentace, videa a filmy z autentického prostředí.

Ve všech třídách 5. – 9. ročníku bylo provedeno sociometrické šetření zaměřené na klima třídy, s jehož výsledky byli pedagogové seznámeni. Škola k tomuto účelu využívá online sociometrický dotazník dostupný na [www.proskoly.cz](http://www.proskoly.cz).

V oblasti specifické prevence rizikového chování byla největším úspěchem systematická spolupráce s organizací Maják, o.p.s. Díky financování programů ze SRPDŠ bylo možno realizovat Komplexní preventivní program ve všech třídách 4. – 9. ročníku, v každé třídě proběhly 2 tříhodinové bloky (rozpis viz níže). V minulosti jsme již služeb Majáku využívali, ale z finančních důvodů nepravidelně a ne ve všech ročnících.

V rámci nespécifické prevence rizikového chování škola nabídla dětem širokou nabídku volnočasových aktivit – sportovní, výtvarné či hudební kroužky apod. Škola také formou plakátů a prospektů na nástěnkách průběžně žáky informovala o nejrůznějších akcích pořádaných jinými organizacemi, aby tak děti motivovala k aktivnímu využívání volného času.

Ve škole působil žákovský parlament, kde žáci pod vedením Mgr. Anety Wollrabové pojmenovávali a řešili aktuální problémy, což také přispívá ke zlepšení klimatu školy i jako prevence rizikového chování. Parlament také pro žáky zorganizoval akci Den žákovského parlamentu spojený se soutěží mladých talentů. Žákovský parlament byl rovněž přítomen během preventivního programu Princezna Julie a jeho zástupci pak s výstupy tohoto programu seznámili své spolužáky.

V dubnu 2019 proběhlo školení všech pedagogů na téma Principy nezraňující komunikace ve škole (pořádající agentura: Člověk v tísni, o.p.s.).

### **Přehled realizovaných programů specifické prevence ve spolupráci s externími lektory:**

#### 1. ročník

Dny s dopravní výchovou (prevence rizikového chování v dopravě)

Zdravé zoubky

Cvičíme pro radost

#### 2. ročník

eDuha – Kamarádi online I.

Dny s dopravní výchovou (prevence rizikového chování v dopravě)  
Dopravní hřiště – pravidla bezpečnosti  
Cvičíme pro radost

### 3. ročník

eDuha – Kamarádi online II.

Dny s dopravní výchovou (prevence rizikového chování v dopravě)  
Cvičíme pro radost

### 4. ročník

Maják, o.p.s. – Jsme parta

Maják, o.p.s. – Alkohol a kouření

eDuha – Kamarádi online II.

Dny s dopravní výchovou (prevence rizikového chování v dopravě)

Dopravní hřiště – série setkání s dopravní výchovou (prevence rizikového chování v dopravě)

Cvičíme pro radost

### 5. ročník

Maják, o.p.s. – Kybersvět

Maják, o.p.s. – Jsem originál

eDuha – Kamarádi online II.

### 6. ročník

Maják, o.p.s. – Čas změny

Maják, o.p.s. – Závislosti

KVK – Huste internet

eDuha – Závislosti online a jejich rizika

eDuha – Rizika online světa

KPBI – Kyberšikana

### 7. ročník

Maják, o.p.s. – Návykové látky

Maják, o.p.s. – Krása

CZ.NIC z.s.p.o. – (Ne)bezpečný mobil

Sananim, z.ú. – Než užiješ alkohol, užij svůj mozek

### 8. ročník

Maják, o.p.s. – Digitální domorodci

Maják, o.p.s. – Sexualita

CZ.NIC z.s.p.o. – (Ne)bezpečný mobil

eDuha – Závislosti online a jejich rizika

České dráhy – Preventivní vlak

9. ročník

Maják, o.p.s. – Extremismus

Maják, o.p.s. – Rizikové sexuální chování

eDuha – Závislosti online a jejich rizika

České dráhy – Preventivní vlak

## **II. Realizace preventivního programu školy**

Všechny body preventivního programu školy se podařilo úspěšně realizovat, při jeho hodnocení jsme se zaměřili na psychosociální klima na půdě školy, posun v hodnotách a postojích vůči výskytu rizikového chování. Preventivní program vytvořený na začátku školního roku byl v průběhu roku obohacován o aktuálně nabízené akce externích partnerů, převážně na základě e-mailových nabídek.

## **III. Řešené případy**

Ve škole bylo v uplynulém školním roce řešeno několik případů rizikového chování – jednalo se zejména o záškoláctví (a skryté záškoláctví). Tyto případy byly řešeny v souladu se školním řádem, příp. ve spolupráci s OSPOD. Rovněž byly případy s větším počtem neomluvených hodin hlášeny – i opakovaně – na přestupkové oddělení Magistrátu města Liberce. Jedná se o několik jedinců, kteří však mají dohromady stovky neomluvených hodin a tím pádem zvyšují škole průměr neomluvené absence na žáka.

Další případy rizikového chování nebyly příliš závažné, jednalo se především o zhoršené vztahy mezi některými žáky a případy chování s prvky šikany, které byly řešeny individuálně.

## **IV. Vzdělávání školního metodika rizikového chování**

31. 8. 2018 – M. Veselovská: Agresivita ve škole – školská legislativa

3. 10. 2018 – NIDV – Spolupráce škola – rodič – OSPOD

20. 3. 2019 – PPP – Policie ČR – Ozbrojený útočník ve škole

25. 3. 2019 – NIDV – Cesty spolu – Konflikty ve školním prostředí

18. 4. 2019 – Člověk v tísní, o.p.s. – Principy nezraňující komunikace ve škole

Mgr. Daniela Marková

## **9.3 ZPRÁVA O ČINNOSTI SPECIÁLNÍHO PEDAGOGA**

ZŠ a MŠ Barvířská je dlouhodobě zapojena do operačního programu na personální podporu ZŠ - Školní speciální pedagog. Od ledna 2019 škola pokračuje v navazujícím programu v podpoře školy č. CZ.02.3.68/0.0/0.0/18\_063/0011681, název projektu - Společné vzdělávání v Barvířské II., s úvazkem speciálního pedagoga 0,5.

Personální podpora školy a služby školního speciálního pedagoga se za dobu jeho působení staly nedílnou součástí školy. Jeho činnost je koncepčně dělena do několika zásadních oblastí, které jsou děleny takto:

- ✓ spolupráce a metodická pomoc vedení školy
- ✓ spolupráce s výchovným poradcem
- ✓ spolupráce a metodická pomoc třídním i netřídním učitelům
- ✓ pravidelná speciálně pedagogická péče o žáky s přiděleným PO
- ✓ speciálně pedagogická diagnostická činnost
- ✓ spolupráce s PPP a SPC
- ✓ poradenská činnost pro pedagogy i rodiče žáků.

Škola má zpracovanou náplň práce speciálního pedagoga. Pravidelně je evidován report pro potřebu dokumentace projektu. Ve škole je vytvořen systém pro podporu žáků s potřebou podpůrných opatření. Všichni učitelé mají možnost využít poradenských služeb speciálního pedagoga. A všichni rodiče mají možnost se prostřednictvím třídního učitele objednat ke konzultacím. Dle potřeby jsou zpracovávány PLPP (Plány pedagogické podpory) a je prováděno u vytipovaných žáků speciálně pedagogické šetření. Následně šetření v PPP a přidělení odpovídajícího PO (Podpůrného opatření). Průběžně je potřeba klást důraz na dodržování důvěrnosti v oblasti nakládání s informacemi a dokumentací žáků. V rámci dalšího rozvoje školy by bylo dobré zvážit vytvoření odpovídajících prostor pro samotný výkon speciálně pedagogické péče. Škola sice nabízí možnost prostor pro prováděné intervence a šetření žáků, ale dochází k občasnému narušování činnosti, nebo se činnost musí přesunout do jiných prostor. Zároveň by tento prostor mohl být v přítomnosti speciálního pedagoga využit jako místo pro urgentní nebo oddechový prostor pro žáky s návalovými emočními poruchami a žáky s poruchami chování.

Poděkování patří vedení školy za vytváření podmínek pro potřeby speciálně pedagogické péče a učitelům za práci s žáky s SPU, SPCH, ADHD, ADD atd.

Mgr. Karel Řehák

Žáci s SVP k 30.6.							Asistent
celkem	PO 2.-5.stupně	Odlišné kulturní prostředí	IVP	intervence	IVýP	Nadaní	počet
54	46	8	32	17	1	1	4

## Část X.

### ŘÍZENÍ ŠKOLY

#### 10.1 REALIZACE HLAVNÍCH ÚKOLŮ

- výuka podle Školního vzdělávacího programu
- budování školy jako příjemné a přátelské prostředí pro výchovu a vzdělávání dětí
- strategický plán rozvoje školy, hodnocení a aktualizace
- zavádění nových forem a metod do výchovně vzdělávacího procesu

- zapojení se do projektů a grantových programů
- zvýšenou pozornost věnovat žákům s podpůrnými opatřeními, spolupráce s pedagogicko-psychologickou poradnou
- práce se žáky v oblasti sociálně patologických jevů, spolupráce s organizací Maják
- podpora skupiny žáků s rozšířenou výukou tělesné výchovy a se zaměřením na výuku anglického jazyka
- zaměření se na matematickou a čtenářskou gramotnost, zvýšenou pozornost věnovat verbálnímu projevu žáků ve všech oblastech vzdělávání
- vytvoření pestré nabídky mimoškolních aktivit žáků - kroužky
- účast žáků v dlouhodobých sportovních soutěžích
- mezinárodní spolupráce – partnerská škola v Augsburgu, projekt v programu Erasmus+
- podpora žakovského parlamentu
- vylepšení podmínek pracovního prostředí pro žáky a zaměstnance
- podpora dalšího vzdělávání pedagogických pracovníků
- úzká spolupráce s mateřskou školou

## 10.2 MATERIÁLNĚ-TECHNICKÉ VYBAVENÍ

- nákup jedné interaktivní tabule
- výměna PVC na části schodišti
- vymalování některých učeben a části chodeb
- oprava nebo výměna starého a poničeného nábytku
- broušení a lakování podlah ve třídách
- výměna osvětlení ve třídě

## Část XI.

## MIMOROZPOČTOVÉ ZDROJE

### 11.1 ZAPOJENÍ DO ROZVOJOVÝCH PROGRAMŮ - GRANTY A DOTACE

Tabulka č. 23 Údaje o zapojení do projektů

Název projektu	Dotační titul	Příjemce / Partner	Získané prostředky
Poznáváme Augsburg a jeho obyvatele i okolí - 2019	Česko-německý fond budoucnosti	příjemce	26 000,-
Building a better future	Dům zahraniční spolupráce	partner	231 340,-
Společné vzdělávání v Barvířské	OP VVV	příjemce	285 684,-
Společné vzdělávání v Barvířské II.	OP VVV	příjemce	366 577,-
Vzdělávejme společně děti předškolního věku v Liberci	OP VVV (SML)	partner	
Mistři kolegiální podpory v oblasti přírodovědné gramotnosti	OP VVV	partner	

## Část XII.

### VÝSLEDKY KONTROL

Kontrolní orgán	účel kontroly	výsledek
KÚ Libereckého kraje	Kontrola čerpání finančních prostředků poskytovaných dle § 161 odst. 5 písm. b) zákona č. 561/2004 S., školský zákon	1 – bez nedostatků 2 – drobné nedostatky odstraněny na místě, 3 – nedostatky zaznamenané do protokolu, ke kterým bylo nutné přijmout opatření
		1

## Část XIII.

### EKONOMICKÁ ČÁST

Viz přílohy.

## Část XIV.

### DALŠÍ ZÁMĚRY ŠKOLY

#### 14.1 PŘEDPOKLÁDANÝ VÝVOJ ŠKOLY

Úkoly vyplývající z dalších záměrů a trendů školy:

- učit dle Školního vzdělávacího programu pro ZV
- připravovat žáka, který bude schopen samostatně myslet, svobodně se rozhodovat a projevovat jako demokratický občan
- pozornost věnovat prospěchově slabým žákům, žákům s výchovnými problémy nebo s podpůrnými opatřeními
- zajistit žákům pestrou nabídku mimoškolních aktivit
- směřovat žáky ke správné orientaci v problematice drog, návykových látek, alkoholismu, rasismu a dalších sociálně patologických jevů; pokračovat ve spolupráci s organizací Maják
- pečovat o talentované žáky ve sportovních skupinách
- podpora žáků ve třídách se zaměřením na anglický jazyk
- podporovat aktivity v oblasti zdravého životního stylu
- zapojovat se do dotačních programů a projektů
- připravovat žáky k volbě povolání
- podpora aktivitám žakovského parlamentu
- pokračování spolupráce mateřské a základní školy

- prohlubovat spolupráci s partnerskou školou v Augsburgu a podporovat další mezinárodní projekty
- podporovat dalšího vzdělávání pedagogických pracovníků
- testování klimatu sborovny, školy a tříd
- dále rozvíjet spolupráci s rodičovskou veřejností a dalšími subjekty
- pokračovat ve spolupráci s mateřskými školami v okolí
- důraz klást na větší propagaci školy
- zlepšovat podmínky pracovního prostředí pro žáky a zaměstnance
- realizovat další opravy a modernizaci v budovách školy (výměna oken v hlavní budově, údržba umělého povrchu hřiště)
- pravidelně vyhodnocovat a aktualizovat úkoly a cíle školy.



# Mateřská škola

## Část XV.

### CHARAKTERISTIKA ŠKOLY – ORGANIZACE VZDĚLÁVÁNÍ A VÝCHOVY

#### 15.1 VZDĚLÁVACÍ PROGRAM

V mateřské škole se vyučovalo podle Školního vzdělávacího programu pro předškolní vzdělávání „Paleta má barev pět, naučím tě poznat svět“. Cílem školního vzdělávacího programu je dovést dítě na konci svého předškolního období k tomu, aby v rozsahu svých osobních předpokladů získalo věku přirozenou fyzickou, psychickou a sociální samostatnost a základy kompetencí důležitých pro jeho další rozvoj a učení, pro život a vzdělávání.

## Část XVI.

### ZABEZPEČENÍ PROVOZU

Pro zajištění výchovně vzdělávací činnosti využívala škola 2 učebny. Pro stravování je k dispozici jídelna pro 56 dětí. Strava se dováží výtahem od firmy Gastron, která vaří v přízemí budovy. Gastron získal certifikát Zdravá školní jídelna. Děti se převlékají ve velké šatně. K relaxaci slouží 2 lehárny. Venkovní aktivity probíhají na zahradě s herními prvky. Dále děti navštěvovaly sportovní areál školy popř. tělocvičnu.

Ve sborovně má k dispozici vedoucí učitelka počítač, další počítač s internetem mohou využívat ke své přípravě učitelky. V rámci vzdělávacích činností je možnost využít v jídelně dataprojektor.

V současné době nejsou podmínky pro vzdělávání dětí ve věku od 2 do 3 let.

## Část XVII.

### PERSONÁLNÍ ZABEZPEČENÍ

Tabulka č. 24 Celková skladba zaměstnanců (k 30.6.)

Počet	Celkem/ ženy	Pedagogové/ženy	Administrativní pracovníci/ženy	Provozní pracovníci/ženy	Vedoucí Pracovníci/ženy
<b>fyzický</b>	7/7	4/4	1/1	2/2	2/2
<b>přepočtený</b>	5,76	4,0	0,2	1,56	1,2

Tabulka č. 25 Věková skladba pedagogických pracovníků (k 30.6.)

	< 30 let	31 - 40 let	41 - 50 let	51 let – důchodový věk	Důchodový věk	Celkem
celkem - fyzický	0	0	0	4	0	4
<b>celkem - přepočtený</b>	<b>0</b>	<b>0</b>	<b>0</b>	<b>4,0</b>	<b>0</b>	<b>4,0</b>

Průměrný věk všech pedagogů: 55,2

Tabulka č. 26 Odborná kvalifikace pro přímou pedagogickou činnost (k 30. 6.)

Počet (přepočtení na plně zaměstnané)	Z toho bez odborné kvalifikace
4,0	0

Z toho specializované činnosti	Počet (přepočtení na plně zaměstnané)	z toho bez kvalifikace
školní psycholog	0	
školní speciální pedagog	0	
logoped	0	
asistent pedagoga	0	

Tabulka č. 27 Změny na úseku pedagogických zaměstnanců (nástupy absolventů, odchody pracovníků)

	školní rok 2017/18		školní rok 2018/19	
Nastoupili	1		0	
Odešli	na jinou školu	na jinou školu	na jinou školu	mimo školství
	0	0	0	0

Tabulka č. 28 Počet absolventů, kteří nastoupili bezprostředně po ukončení SŠ nebo VŠ

Počet nových absolventů	Odchod učitelů ze školy do 3 let praxe
0	0

Tabulka č. 29 Skladba nepedagogických zaměstnanců

P.č.	Pracovní zařazení	Úvazek	Poznámky
1	uklízečka / výdej stravy	0,9 / 0,1	
2	výdej stravy	0,56	
3	vedoucí výdejny	0,2	

Tabulka č. 30 Změny na úseku nepedagogických zaměstnanců

Změna (ukončení PP, vznik PP)	Důvody (Organizační, PP na dobu určitou, zdravotní, MD, důchod aj.)	Pracovní zařazení
ukončení PP	0	
vznik PP	0	

Tabulka č. 31 Údaje o dalším vzdělávání pedagogických pracovníků

Název vzdělávacího programu (typ vzdělávání)	Počet účastníků
Třída plná pohody	4
Pedagogická diagnostika	2
Metoda dobrého startu	4
Poruchy řeči	1
Rodič – partner k dialogu	1

## Část XVIII.

### VÝCHOVNĚ VZDĚLÁVACÍ PROCES

#### 18.1 DALŠÍ AKTIVITY

- posezení s rodiči u vánočního stromu
- Velikonoce očima dětí
- velikonoční jarmark
- Velikonoce před radnicí – pěvecké vystoupení
- odpoledne pro maminky
- zdravotní cvičení
- Den dětí s rodiči
- čtenářské odpoledne
- dílničky s rodiči
- pěvecký sbor Barvínek
- ekologické programy
- kulturní pořady
- rozloučení s předškoláky
- výlet na Grabštejn
- rozsvěcení vánočního stromu
- beseda s rodiči – dětská literatura

#### 18.2 SPOLUPRÁCE SE ZŠ

Mateřská škola využívala ke vzdělávání zařízení základní školy (tělocvična, dopravní hřiště). Žáci a učitelé připravili pro děti několik akcí – Sportovní den, Den ve škole a Dětský den. Žáci pomáhali při organizaci některých aktivit pro děti mateřské školy. Společné akce se základní školou (Svatomartinský průvod, rozsvěcení vánočního stromu, vánoční dílna).

## Část XIX.

### ŠKOLNÍ KLIMA

#### 19.1 MIMOŠKOLNÍ AKTIVITY

Děti měly možnost se zapojit do kroužku zdravotního cvičení a pěveckého sborečku. Navštěvovaly také solnou jeskyni.

#### 19.2 SPOLUPRÁCE SE SOCIÁLNÍMI PARTNERY

##### **Základní škola**

Mateřská škola úzce spolupracuje se základní školou. Možnost využití tělocvičny, hřiště, učeben a dopravní hřiště. Předávání zkušeností mezi pedagogy.

##### **PPP Liberec**

Spolupráce u žáků s poruchami učení a chování.

## **CVLK a NIVD**

Účast na kurzech v rámci dalšího vzdělávání pedagogických pracovníků.

## **Kulturní organizace**

Naivní divadlo, PKO, Krajská vědecká knihovna, Severočeské muzeum – návštěva kulturních představení a pořadů.

## **Ekologické organizace**

Ekologická centra Střevlík, Divizna, ZOO Liberec – zapojování do programů a pořadů.

## **Spolupráce se středními školami**

Studentka střední pedagogické školy absolvovala souvislou praxi v mateřské škole.

## **19.3 KOMUNIKACE SE ZÁKONNÝMI ZÁSTUPCI**

Rodiče jsou zváni na třídní schůzky. Vytváření programů pro rodiče s dětmi (dílničky s rodiči, čtenářské odpoledne, rozloučení s předškoláky...).

## **Část XX.**

### **ÚDAJE O POČTU DĚTÍ**

#### **20.1 ÚDAJE O POČTU DĚTÍ**

Tabulka č. 32 Třídy a děti

Pracoviště / školní rok (k 30. 9.)	Počet tříd		Počet žáků		Počet žáků na jednu třídu	
	17/18	18/19	17/18	18/19	17/18	18/19
	2	2	52	50	26	25

Mateřská škola má 2 oddělení. V každém z nich je 25 dětí. Do mateřské školy docházejí pouze děti z Liberce.

## **Část XXI.**

### **ÚDAJE O VÝSLEDKÁCH VÝCHOVY A VZDĚLÁVÁNÍ**

#### **21.1 DOCHÁZKA DĚTÍ**

Docházka dětí do mateřské školy nebyla rovnoměrně rozložena. Průměrná docházka byla 87%, pohybovala se mezi 74 až 95 procenty.

#### **21.2 ZÁPIS DĚTÍ**

Tabulka č. 33 Přijetí k předškolnímu vzdělávání pro budoucí školní rok

Počet zapsaných	Počet rozhodnutí o přijetí	Počet rozhodnutí o nepřijetí
47	15	5

## Část XXII.

### MIMOROZPOČTOVÉ ZDROJE A ÚSPĚŠNOST V GRANTECH A DOTACÍCH

Mateřská škola je zapojena jako partner v projektu „Vzdělávejme společně děti předškolního věku v Liberci“ a společně se základní školou byla v projektu „Společné vzdělávání v Barvířské“ a nyní nově v projektu „Společné vzdělávání v Barvířské II.“  
Na finančních nákladech některých aktivit se také podíleli rodiče dětí, především kulturní představení, výlety apod.

## Část XXIII.

### ÚDAJE O ŘÍZENÍ A DALŠÍCH ZÁMĚRECH

- Zvyšování odbornosti dalším vzděláváním pedagogických pracovníků.
- Hodnocení a aktualizace Školního vzdělávacího programu.
- Nákup nových hraček a didaktických her.
- Pestrá nabídka aktivit pro děti.
- Zaměřit se na matematickou a jazykovou pregramotnost.
- Postupná obnova ložního prádla a ručníků.
- Obnova lehátek.
- Rozvíjet spolupráci se zákonnými zástupci.

## Část XXIV.

### VÝSLEDKY KONTROL

Ve školním roce neproběhla žádná kontrola.

## Část XXV.

### ZHODNOCENÍ A ZÁVĚR

#### 25.1 HODNOCENÍ PRÁCE ŠKOLY

Hlavní úkoly vytyčené pro školní rok se podařilo splnit. Většina jsou dlouhodobějšího charakteru.

Výuka probíhala podle Školního vzdělávacího programu pro základní vzdělávání a předškolní vzdělávání „Paleta má barev pět, naučím tě poznat svět“.

Vedení školy se zaměřilo na kvalitu výchovné a vzdělávací činnosti pedagogických pracovníků. K tomu využívalo hospitační a kontrolní činnosti, při které nebyly zjištěny vážnější nedostatky. Drobné nedostatky (např. při vedení školní dokumentace) byly ihned odstraněny. Dobře pracovalo školní poradenské pracoviště (koordinátor inkluze, výchovná

poradkyně, metodik rizikového chování a speciální pedagog). Zvýšená pozornost byla věnována žákům s podpůrnými opatřeními. To se odrazilo v těsné spolupráci s rodiči a pedagogicko-psychologickou poradnou. Spolupráce s poradnou bývá na dobré úrovni, ale termíny pro vyšetření žáka jsou velmi dlouhé a přetrvává množství administrativy týkající se společného vzdělávání. Opět se vyskytlo hrubé chování několika jedinců. Objevilo se skryté záškoláctví s výrazným nárůstem neomluvených hodin. V některých případech rodiče nebyli schopni pozitivně ovlivňovat chování svého dítěte. V těchto situacích jsme zapojili do jednání orgán sociálně-právní ochrany dětí a Policii ČR.

V 1. ročníku jsme otevřeli dvě třídy a v každé se vytvořila skupina se zaměřením na anglický jazyk. Po dobrých zkušenostech chceme v tomto trendu pokračovat i v dalších letech. Ve třídách se zaměřením na anglický jazyk jsme spolupracovali s rodilými mluvčími. Učitelé společně se žáky připravili projektový den „Evropský den jazyků“. Uskutečnila se návštěva skupiny žáků a pedagogů partnerské školy v Augsburgu. Aktivně jsme pracovali v projektu „Building a better future by addressing ecology and immigration problems through innovative teaching methods, multiculturalism and multilingualism“ s dalšími školami z Polska, Slovinska a Itálie.

Talentovaní žáci se zúčastňovali různých soutěží, olympiád a akcí školy. V letošním roce jsme dosáhli opět úspěchu ve Školní futsalové lize, vybojovali jsme 3. místo v oblastním finále Čechy.

Zachovala se pestrá nabídka zájmových kroužků. Většinu z nich vedli učitelé ze školy. Nejvíce se žáci zajímali o keramiku, fotbal, florbal, pohybové hry, legorobotiku, vaření. Nabídka mimoškolních aktivit byla rozšířena o kroužky vedené externisty (kytara, moderní tanec). Největší zájem již tradičně projeví žáci nižších ročníků.

Ve sportovních třídách proběhly bruslařské, lyžařské a cyklistické kurzy, které zvyšují tělesnou zdatnost a dovednost žáků. Pokračovali jsme v zavedeném prospěchovém stipendiu a finančním příspěvku na obědy ve školní jídelně pro sportovce FC Slovan Liberec. Spolupráce s Fotbalovou akademií při FC Slovan Liberec byla na velmi dobré úrovni. Se zástupci FC Slovanu bylo dojednáno další vylepšení sportovního programu mladých sportovců. Trenéři se zúčastňovali především hodin sportovní výchovy a pomáhali při sportovních kurzech. O velké přestávce využívali žáci v rámci pohybových aktivit tělocvičnu, v případě příznivého počasí školní areál. Žáci 1. stupně využívali vlastní dopravní hřiště. Byl zajištěn pitný režim.

Učitelé se snažili zavádět nové metody a formy práce do jednotlivých vyučovacích hodin. K tomu využívali především počítačovou učebnu a také čtrnáct učeben, kde jsou instalovány interaktivní tabule. Učitelé se zaměřili ve svém vzdělávání na nové trendy v jednotlivých předmětech, na práci s problémovými žáky a oblast společného vzdělávání. Pokračovali jsme v projektu OP VVV „Společné vzdělávání v Barviřské“, který skončil na konci roku 2018. Navázali jsme dalším projektem „Společné vzdělávání v Barviřské II.“, ve kterém je důraz kladen na individuální práci se žáky. Došlo k pohybu v pedagogickém sboru, přišlo sedm nových pedagogů, převážně asistenti pedagoga.

Skvěle pracoval tým Školního poradenského pracoviště (koordinátor inkluze, výchovná poradkyně, metodik rizikového chování a speciální pedagog, kteří pracovali podle připravených plánů a úzce spolupracovali s odbornými pracovišti ve své oblasti. Pomáhali při řešení především výchovných problémů žáků a při volbě povolání. Spolupráce s rodiči byla většinou na dostatečné úrovni. Komunikace s rodiči probíhala osobně, telefonicky nebo elektronicky. S výsledky vzdělávání a výchovy byli rodiče seznamováni na třídních schůzkách, osobních pohovorech nebo byla využívána elektronická žákovská knížka.

Školní družina pracovala podle Školního vzdělávacího programu pro školní družinu a průběžně plnila dané úkoly dle rozpracovaného ročního plánu. Žáci naplnili kapacitu školní družiny (100 žáků) a byli rozděleni do čtyř oddělení. Ke své činnosti využívali hlavně areál školy.

Mateřská škola vzdělávala podle vlastního ŠVP. Děti rozděleny do dvou heterogenních tříd – žlutá a modrá. Dětem byla nabídnuta solná jeskyně, pěvecký sboreček a zdravotní cvičení. Pro rozvoj pohybových dovedností a relaxace využívaly děti zahradu, tělocvičnu popř. dopravní hřiště. MŠ se účastnila především výtvarných soutěží nebo ekologických projektů. Spolupráce s rodiči byla velice dobrá a proběhla bez problémů, uskutečněny akce pro děti s rodiči. V organizaci předškolního vzdělávání se nevyskytly žádné závažné nedostatky.

V oblasti provozu jsme se zaměřili na základní údržbu a postupné vylepšování materiálních podmínek a prostředí pro děti, žáky a zaměstnance. Zajistili jsme nákup jedné interaktivní tabule, vymalování některých tříd a části chodeb. Byla dokončena výměna PVC na schodišti, v MŠ byly vymalovány některé místnosti. Jako hlavní problém přetrvává současný stav větší části oken hlavní budovy, která jsou v dezolátním stavu a velmi nebezpečná pro žáky a zaměstnance. Okna netěsní a vznikají vysoké tepelné ztráty.

Zaměřili jsme se na údržbu okolí školy a hřiště. O travnaté plochy a ostrahu areálu se staral pan školník. Stále upozorňujeme na stromořadí starých topolů, které se nacházejí na okraji sportovního areálu. S tímto problémem každoročně seznamujeme zřizovatele. Pohyb žáků v této části je nebezpečný (padání větví). Do května byla díky činnosti těchto stromů větší část umělého povrchu hřiště v havarijním stavu (nebezpečí zranění) a proto byla sportovní činnost v této části areálu zakázána. Po výměně umělého povrchu v jarních měsících je opět provozuschopná.

**Základní škola a Mateřská škola Barvířská, Liberec, příspěvková organizace**  
Proboštská 38/6, 460 07 Liberec  
tel. 485108790  
e-mail: [info@zs-barvirska.cz](mailto:info@zs-barvirska.cz)

## **Poskytování informací podle zákona č. 106/1999 Sb., o svobodném přístupu k informacím rok 2018**



Zpracovala: Bc. Iva  
Zodpovídá: Mgr. Miloslav Kuželka



## **Výroční zpráva o poskytování informací za předcházející kalendářní rok 2018**

	<b>Počet</b>
Podané písemné žádosti o informace	0
Podaná odvolání proti rozhodnutí	0
Opis podstatné části rozsudku, kterým došlo k přezkoumání rozhodnutí o odmítnutí poskytnutí informace	0
Další informace vztahující se k uplatnění zákona 106/1999 Sb.	0

# MŠ a ZŠ Barviřská (jen ZŠ)

## 1. Pedagogický sbor

### 1.1 Kvalifikovanost sboru

Kritérium je uchopeno jako procentuální škála míry kvalifikovanosti na dané základní škole: A = 95 – 100 %, B = 89 – 94 %, C = 82 – 88 %, D = 75 – 81 %, E = méně než 75 %. (Kvalifikační požadavky na učitele vycházejí ze zákona 563/2004 Sb., ve znění pozdějších předpisů).

Zpracováno dle statistických výkazů (údaje dle zahajovacích výkazů k 30. 9.)

P.č.	Základní škola	1. stupeň	2. stupeň
2	ZŠ a MŠ Barviřská	75 - 81%	89 - 94%

#### 1.1.1 Specializované činnosti - kvalifikovanost

P.č.	Základní škola	výchovný poradce		školní metodik prevence		koordinátor ŠVP		metodik ICT		koordinátor EVVO	
		počet celkem	s potřebnou kvalifikací	počet celkem	s potřebnou kvalifikací	počet celkem	s potřebnou kvalifikací	počet celkem	s potřebnou kvalifikací	počet celkem	s potřebnou kvalifikací
2	ZŠ a MŠ Barviřská	1	1	1	1	2	0	1	1	1	1

#### 1.1.2 Přehled aprobovanosti výuky - 1. stupeň

Vysvětlivky k tabulce:

**N** – nevyhovující

**Ú** – úplná kvalifikace i aprobovanost (učitel splňuje kvalifikaci pro daný typ i stupeň školy a zároveň má aprobaci pro daný vyučovací předmět)

**P** – pedagogická kvalifikace, neaprobovaná výuka (učitel splňuje kvalifikaci pro daný typ a stupeň školy, ale nemá aprobaci na příslušný předmět)

P.č.	Základní škola	Ročník	Celkem vyučovaných hodin	Ú	%	P	%	N	%
2	ZŠ a MŠ Barviřská	1	42	42	100	0	0	0	0
		2	45	45	100	0	0	0	0
		3	73	73	100	0	0	0	0
		4	50	28	56	0	0	22	44
		5	52	28	53.8	2	3.8	22	42.3
		<b>celkem</b>	<b>262</b>	<b>216</b>	<b>82.4</b>	<b>2</b>	<b>0.8</b>	<b>44</b>	<b>16.8</b>

### 1.1.3 Přehled aprobovanosti výuky - 2. stupeň

Vysvětlivky k tabulce:

**N** – nevyhovující

**Ú** – úplná kvalifikace i aprobovanost (učitel splňuje kvalifikaci pro daný typ i stupeň školy a zároveň má aprobaci pro daný vyučovací předmět)

**P** – pedagogická kvalifikace, neaprobovaná výuka (učitel splňuje kvalifikaci pro daný typ a stupeň školy, ale nemá aprobaci na příslušný předmět)

P.č.	Základní škola	Vyučované předměty nebo vzdělávací oblasti	Celkem vyučovaných hodin	Ú	%	P	%	N	%
2	ZŠ a MŠ Barvířská	Český jazyk a literatura	32	32	100	0	0	0	0
		Matematika	33	19	57.6	4	12.1	10	30.3
		Cizí jazyky	50	47	94	3	6	0	0
		ICT	5	0	0	5	100	0	0
		Člověk a příroda F, Ch, PŘ, Bi, Z	43	20	46.5	15	34.9	8	18.6
		Člověk a společnost D, Ov,	21	16	76.2	5	23.8	0	0
		<b>celkem</b>	<b>184</b>	<b>134</b>	<b>72.8</b>	<b>32</b>	<b>17.4</b>	<b>18</b>	<b>9.8</b>

### 1.2 Profesionální rozvoj učitelů

p.č.	Základní škola	Plán DVPP	Individuální plány osobního rozvoje jednotlivých učitelů	Vzdělávací akce pro celý učitelský sbor	Vzájemné hospitace a náslechy mezi učiteli	Mentoring	Jiné formy profesního rozvoje
2	ZŠ a MŠ Barvířská	A	N	A	A	N	kurzy DVPP

### 1.3 Testování klimatu školní sborovny

p.č.	Základní škola	ANO/NE *)	Rok kdy bylo provedeno poslední testování	Druh použitého testovacího nástroje nebo jiná forma práce s klimatem školní sborovny.
2	ZŠ a MŠ Barvířská	ANO	2019	SCIO dotazníky

\*) Volba ANO je uváděna pouze v případech, kdy se jedná o klasické testování klimatu sborovny provedené v posledních třech letech

## 1.4 Věková struktura a genderové složení pedagogického sboru

p.č.	Základní škola	Celkem pedagogů	Z toho muži	Průměrný věk	Věková skladba				
					< 30	31 - 40	41 - 50	51 - 64	65 +
2	ZŠ a MŠ Barvířská	35	8	40.0	8	11	8	8	0

### 1.4.1 Změny v pedagogickém sboru

p.č.	Základní škola	nastoupili do ZŠ celkem	z toho absolventi fakult vzdělávající učitele	odešli ze ZŠ celkem	odešli na jinou školu	odešli mimo školství	z toho učitelé do 3 let praxe
2	ZŠ a MŠ Barvířská	7	0	5	2	3	2

### 1.4.2 Skladba ostatních zaměstnanců (uvádět na přepočtené úvazky)

p.č.	Základní škola	ostatní zaměstnanci celkem	z toho muži	z celku administrativní pracovníci	z celku provozní zaměstnanci	z celku vedoucí pracovníci
2	ZŠ a MŠ Barvířská	6	1	1	5	1

### 1.4.3 Změny na pozicích ostatních zaměstnanců

p.č.	Základní škola	nastoupili do ZŠ	odešli ze ZŠ	Důvody odchodu
2	ZŠ a MŠ Barvířská	1	2	termínovaná smlouva, zdravotní důvody

## 2. Vzdělávací proces

### 2.1 Strategie rozvoje školy a vzdělávání

p.č.	Základní škola	Strategický dokument	Do zpracování strategie byli zapojeni:	Je materiál každoročně vyhodnocován a případně dle potřeby doplňován?	Je dokument veřejně přístupný pro rodiče?
2	ZŠ a MŠ Barvířská	2015 - 2020	1 - ředitel (nejužší vedení) 2 - rozšířené vedení 3 - předmětové komise	ANO	web školy

## 2.2 Rozmístění tzv. disponibilních hodin

Tzv. disponibilní hodiny jsou dnes prakticky to jediné, čím se školy mohou mezi sebou lišit nad rámec povinného základu, daného v RVP. Na prvním stupni má ředitel k dispozici 14 vyučovacích hodin k posílení vybraných předmětů, na druhém pak 24 hodin. Z toho jde ale 6 povinně na podporu dalšího (druhého) cizího jazyka. Přesné rozdělení disponibilních hodin uvádí každá škola ve veřejné výroční zprávě, pro potřebu tohoto přehledu je diferencujeme do oblastí, které daná škola pokrývá většinou: CIZÍ JAZYKY, ČESKÝ JAZYK A HUMANITNÍ PŘEDMĚTY, MATEMATIKA A PŘÍRODOVĚDNĚ PŘEDMĚTY, ESTETICKÉ VÝCHOVY, ICT a ČLOVĚK A SVĚT PRÁCE.

1. Cizí jazyk
2. ČJ a humanitní předměty (1. stupeň ZŠ předměty z oblasti Člověk a jeho svět, 2. stupeň ZŠ předměty z oblasti Člověk a společnost)
3. Matematika a přírodovědné předměty (1. stupeň ZŠ předměty z oblasti Člověk a jeho svět, 2. stupeň ZŠ předměty z oblasti Člověk a příroda)
4. Estetické výchovy, Člověk a zdraví (Na obou stupních ZŠ předměty z oblastí umění a kultura a Člověk a zdraví)
5. ICT
6. Člověk a svět práce
7. Volitelné předměty v rámci celého spektra vzdělávacích oblastí

p.č.	Základní škola	Typ tříd	1. stupeň ZŠ						2. stupeň ZŠ						
			1.	2.	3.	4.	5.	6.	1.	2.	3.	4.	5.	6.	7.
2	ZŠ a MŠ Barvířská	běžné třídy	2	7	7	0	0	0	1	6	9	0	1	1	0
		jazykové třídy	6	5	5	0	0	0	6	3	7	0	1	1	0
		sportovní třídy (2. stupeň)							0	2	4	10	1	1	0

### [rámcový vzdělávací program pro základní vzdělávání](#)

p.č.	Základní škola	Školní parlament ANO/NE	Zástupci ve školním parlamentu (od které třídy)	Četnost schůzek	Provádějí se zápisy z jednání ANO/NE	Způsoby předávání informací o činnosti	Příklady aktivit v daném školním roce max 5 příkladů
2	ZŠ a MŠ Barvířská	ANO	od 5. ročníku	1 x měsíčně	ANO	školní rozhlas, den parlamentu	Den parlamentu výjezdní zasedání Den proti šikaně setkání na radnici setkání na Krajském úřadu

## 2.3 Participace žáků na chodu školy

## 2.4 Nasazení 1. cizího jazyka

Výuka cizím jazykům je dnes jednou z důležitých oblastí, které rodiče při výběru základní školy mohou sledovat. Přestože většina libereckých ZŠ nasazuje 1. cizí jazyk již v první třídě, tyto informace rodiče často nemají, nebo nevnímají. Kritérium tedy uvádí, v jaké třídě ZŠ se začíná vyučovat cizímu jazyku a kterému.

## 2.5 Nasazení 2. cizího jazyka

V nasazení druhého cizího jazyka je už mezi základními školami více rozdílů. Přesto se nedá říci, že by děti z některých ZŠ byly o výuku němčině či francouzštině ochuzeny. Kritérium tedy uvádí, v jaké třídě dané ZŠ se začíná vyučovat druhému cizímu jazyku a kterému.

p.č.	Základní škola	Od které třídy je vyučován povinně 1. cizí jazyk	Jaké cizí jazyky škola nabízí jako 1. cizí jazyk	Od které třídy je vyučován povinně 2. cizí jazyk	Jaké cizí jazyky škola nabízí jako 2. cizí jazyk
2	ZŠ a MŠ Barvířská	1	anglický jazyk	7	německý jazyk

## 2.6 Podpora a rozvoj jazykového vzdělávání

p.č.	Základní škola	Zapojení rodičů mluvčích	CLIL (zkratky předmětů, ve kterých je metoda používána)	eTwinning	Další cizí jazyk zařazený jako nepovinný předmět ročník/jazyk	Výměnné pobyty do zahraničí	Jiné (max 3 příklady nejvýznamnějších aktivit)
2	ZŠ a MŠ Barvířská	ANO	0	Nepravidelně	NE	ANO	Erasmus+ partnerská škola Augsburg Evropský den jazyků

## 2.7 Pestrost způsobů výuky

V dnešních základních školách se již nepraktikuje pouze tzv. frontální způsob výuky (F), ale najdete v nich také činnostní učení (Č), projektové vyučování (P) apod. Kritérium ukazuje, jaké způsoby výuky daná základní škola praktikuje a jak je tento způsob výuky běžný nebo ojedinělý \*)

p.č.	Základní škola	1. stupeň				2. stupeň			
		F	Č	P	Jiné	F	Č	P	Jiné
2	ZŠ a MŠ Barvířská	A	A	B	sfumato	A	A	B	

\*)

A – běžně používaný způsob u většiny učitelů ve všech předmětech

B – tento způsob výuky využívají jen někteří učitelé v některých předmětech

C – tento způsob výuky učitelé většinou nezařazují (použití metody je výjimečné)

## 2.8 Využívání alternativních metod a nových trendů ve výuce, zapojení školy do vzdělávacích a rozvojových projektů, které podporují zdravý rozvoj dítěte

p.č.	Základní škola	Hejného metoda	Comenia Script	Využití tabletů ve výuce	Zdravý životní styl a stravování	Trvale udržitelný rozvoj	Jiné
2	ZŠ a MŠ Barvířská	částečně	NE	NE	Mléko do škol Ovoce do škol Zdravý zoubek	Homo at Regio	Sběr papíru a hliníku

## 2.9 Externí hodnocení výuky, srovnávací testy – sledování pokroku jednotlivých žáků

p.č.	Základní škola	Typ externího testování realizovaný v daném školním roce			
		NIQES - ČŠI InspIS SET	SCIO	KALIBRO	Jiné
2	ZŠ a MŠ Barvířská	5, 6, 7, tř.	8, 9, tř. Čj, M, OSP	tř.	tř.

## 2.10 Předmětové olympiády a soutěže – zapojení, úspěchy

Toto kritérium pracuje s rozdělením soutěží dle klasifikace ministerstva školství a je jen přehledem a nikoli strukturovaným výpisem. Konkrétní informace pak lze nalézt ve veřejné výroční zprávě každé školy.

### Soutěže typu A:

Předmětové soutěže: Matematická olympiáda, fyzikální olympiáda, chemická olympiáda, biologická olympiáda, soutěže v cizích jazycích, olympiáda v českém jazyce, dějepisná olympiáda, zeměpisná olympiáda, matematický klokan, astronomická olympiáda, Pythagoriáda

Umělecké soutěže: Evropa ve škole (výtvarná a literární soutěž), Celostátní přehlídka dětských recitátorů – Dětská scéna

Ostatní soutěže: Česká liga robotiky – FLL, Daniel (literární, historická a fotografická soutěž na téma holokaust a jeho reflexe, rasové problémy v současné ČR a problém soužití různých etnik v ČR), Finanční gramotnost, SAPERE – vědět, jak žít (soutěž v teoretických a praktických znalostech v oblasti zdravého životního stylu), Soutěž v programování

### Soutěže typu B:

Předmětové soutěže: Pohár vědy 2016 – Olympiáda fyzika a dalších věd, Přírodovědný klokan, Bobřík informatiky, ChemQuest, Náboj Junior, Matematická soutěž Pangea

Umělecké soutěže: Mezinárodní dětská výtvarná soutěž Lidice, Celostátní přehlídka dětského divadla – Dětská scéna, Celostátní přehlídka dětských skupin scénického tance Kutná Hora, Celostátní přehlídka školních dětských pěveckých sborů, Komenský a my (celostátní literárně historická a výtvarná soutěž)

Sportovní soutěže: (volejbal, vybíjená, stolní tenis, Pohár rozhlasu v atletice, florbal, přespolní běh – běháme s BK Tour, atletický čtyřboj, minifotbal, basketbal, házená)

Ostatní soutěže: CEMACH, Eurorebus, Video pohlednice z mého města, Náš svět, Logická olympiáda, Dopravní soutěž mladých cyklistů,

Zapojení do soutěží a olympiád je dobrovolné, proto některé školy nemusí vést přesnou evidenci zapojených žáků ve všech soutěžích a olympiádách. Někteří žáci se zapojují do více soutěží, čísla mohou být z tohoto pohledu zkreslená s ohledem na celkový počet úspěšných a aktivních žáků. Některé soutěže nemají klasický postup okres, kraj, republika, některé nestanovují pořadí žáků, ale jen úspěšnost řešení – např. Bobřík informatiky.

p.č.	Základní škola	Soutěže typu A					Soutěže typu B				
		Počet zapojených žáků		Počet umístění (1. až 3. místo)			Počet zapojených žáků		Počet umístění (1. až 3. místo)		
		školní kola	okras a vyšší	okres	kraj	ČR	školní kola	okras a vyšší	okres	kraj	ČR
2	ZŠ a MŠ Barvířská	215	4	0	0	0	160	45	1	1	1

### 2.11 Prostupnost a spolupráce základních škol s MŠ a SŠ

Kritérium ukazuje existenci a konkrétní příklady aktivit na daných základních školách (ANO/NE/příklady).

p.č.	Základní škola	Spolupráce ZŠ a MŠ *) (max 3 konkrétní aktivity realizované ve školním roce)	Prostupnost a spolupráce mezi 1. a 2. stupněm (max 3 konkrétní aktivity realizované ve školním roce)	Spolupráce ZŠ a SŠ **) (max 3 konkrétní aktivity realizované ve školním roce)
2	ZŠ a MŠ Barvířská	sportovní den pro MŠ dětský den pro MŠ den ve škole	vánoční dílna dětský den	projektový den Na Bojišti projektový den SŠ stavební prezentace škol

\*) pouhé využívání prostor ZŠ pro aktivity MŠ není považováno za spolupráci. Spolupráce znamená zapojení dětí nebo zaměstnanců MŠ i ZŠ do některých společných činností.



\*\*\*) neuvádět veletrhy vzdělávání a návštěvy dnů otevřených dveří na SŠ, které by měly být samozřejmostí

### 3. Školní klima

#### 3.1 Testování klimatu školy a třídy

Kritérium existence testování ve frekvenci alespoň 1x školní rok.

p.č.	Základní škola	A/N (*)	Kdy bylo testování naposledy realizováno (měsíc/rok)	Ročníky, které se testování zúčastnily	Druh použitého testovacího nástroje	Jak jsou výsledky dále využívány pro práci se školním klimatem nebo uvedení různých aktivit zaměřených na zlepšování školního klimatu.
2	ZŠ a MŠ Barvířská	ANO	únor/2019	4.,5.,6.,7.,8.,9.,	SCIO dotazníky	práce třídního učitele se třídou práce metodika prevence programy zaměřené na zlepšování klimatu

\*) Volba ANO je uváděna pouze v případech, kdy bylo testování prováděno v daném školním roce

#### 3.2 Pestrost mimoškolních aktivit

Kritérium ukazuje počet aktivit, uspořádaných za uzavřený školní rok, počet tzv. unikátních dětí, které se jich účastnily, a také míru zapojení v % ve vztahu k počtu žáků dané základní školy.

p.č.	Základní škola	Kroužky			Exkurze			Škola v přírodě Lyžařský kurz		
		počet	počet účastníků	%	počet	počet účastníků	%	počet	počet účastníků	%
2	ZŠ a MŠ Barvířská	20	308	57	13	251	63	7	191	48

Dítě, které navštěvuje více kroužků nebo které se zúčastnilo více exkurzí, je v dané oblasti započítáno pouze 1x

### 3.3 Komunitní činnost

Kritérium ukazuje počet komunitních aktivit za školní rok.

p.č.	Základní škola	Počet akcí	Vybrané příklady
2	ZŠ a MŠ Barvířská	0	Vánoční dílna, 60 let od zahájení provozu školy, rozsvěcení vánočního stromu, 100 let republiky, Svatomartinský průvod

### 3.4 Komunikace se zákonnými zástupci

V řadě škol se již usídlila praxe nejrůznějších dotazníků, rodičovského testování klimatu, pravidelných veřejných besed a setkání (nepočítáme třídní schůzky a individuální konzultace). Kritérium ukazuje počet těchto aktivit za uzavřený školní rok a jejich typ, popř. binární škála ANO/NE.

p.č.	Základní škola	Držitel značky Rodiče vítání *) A/N	Besedy pro rodiče A/N	Ukázkové hodiny A/N	Zapojení rodičů do výuky A/N	Zapojení rodičů do práce na rozvojových plánech A/N	Jiné (max 3 příklady realizované v daném roce)
2	ZŠ a MŠ Barvířská	NE	NE	ANO	ANO	NE	0 0 0

\*) <http://www.rodicevitani.cz/dotaznik/>

### 3.5 Angažmá odborných profesí

Kritérium ukazuje míru úvazku konkrétního specialisty na dané základní škole s případným vysvětlením k danému úvazku.

p.č.	Základní škola	Školní psycholog úvazek	Školní speciální pedagog úvazek	Asistent pedagoga (počet)	Koordinátor společného vzdělávání/inkluze A/N	Tlumočnick do znakové řeči A/N	Specialista v oblasti prostorové orientace zřakově postižených A/N	Kariérový poradce A/N
2	ZŠ a MŠ Barvířská	0	0,5	4	ANO	NE	NE	ANO

### 3.6 Podpora žáků se speciálními vzdělávacími potřebami

Tabulka ukazuje počty žáků se SVP na jednotlivých školách dle statistických výkazů (k 30. 9. a k 30. 3. příslušného školního roku).

p.č.	Základní škola	žáci se SVP						
		CELKEM		PO		odlišné kulturní prostředí nebo životní podmínky	IVýP	Skupinová integrace (speciální třídy)
				1. stupeň	2. až 5. stupeň			
k 30.9.	k 31.3.	k 31.3.	k 31.3.	k 31.3.				
2	ZŠ a MŠ Barvířská	29	43	9	35	5	1	

### 3.7 Podpora žáků nadaných

V tabulce je uváděn počet žáků dle statistických výkazů k 30. 3. příslušného školního roku, kterým škola vytváří podmínky pro rozvoj jejich nadání v souladu s § 27, odst. 1, 4, 5 a 6 vyhlášky č. 27/2016 Sb., o vzdělávání žáků se speciálními vzdělávacími potřebami a žáků nadaných. Ve sloupci mimořádně nadaní žáci jsou žáci, jejichž nadání bylo potvrzeno na základě vyšetření školským poradenským zařízením.

p.č.	Základní škola	Nadaní	z toho mimořádně nadaní	Aktivity určené na podporu nadaných žáků realizované v daném školním roce (max 5 příkladů)
2	ZŠ a MŠ Barvířská	1	1	účast ve výuce ve vyšším ročníku individuální přístup

## 4. Zázemí školy

### 4.1 Vlastní kuchyně/externí dodavatel (výdejna)

p.č.	Základní škola	Kuchyně a jídelna ve škole	Kuchyně a jídelna ve škole externí provozovatel	Výdejna ve škole externí dodavatel
2	ZŠ a MŠ Barvířská		ŠJ GASTRON certifikát "Zdravá školní jídelna"	

### 4.2 Školní družina a její kapacita, školní klub

Bez služeb školní družiny si rodiče žáků prvního stupně ZŠ neumějí školní docházku ani představit. S přibývajícím počtem školáků se však kapacity školních družin dostávají na své meze. Kritérium ukazuje kapacitu školní družiny dané školy a její procentuální využití. Některé školy pak družiny doplňují i školními kluby.

p.č.	Základní škola	Kapacita	Poměr k počtu žáků 1. stupně %	Naplněnost %	Školní klub ANO/NE/VHČ
2	ZŠ a MŠ Barvířská	100	43.5	100.0	VHČ

Dle statistických výkazů pro školní rok 2018/19 k 31. 10. 2018  
VHČ - školní klub je provozován v rámci vedlejší hospodářské činnosti.

### 4.3 Vnitřní sportoviště

Minimálně jednu tělocvičnu má každá liberecká základní škola, byť se můžeme přít o její parametry i technický stav. Řada škola ale nabízí vnitřních sportovišť více, včetně bazénu, posilovny, relaxačního zázemí. Je už na rodičích, aby zvážili, jak je pro ně toto zázemí důležité. Kritérium ukazuje vybavenost škol vnitřními sportovišti a jejich počtem: tělocvična, bazén, posilovna, relaxační zázemí, jiný.

p.č.	Základní škola	Tělocvična počet	Bazen	Posilovna	Relaxační zázemí (popis)	Jiné
2	ZŠ a MŠ Barvířská	2	NE	NE		relaxační koutky na chodbách

### 4.4 Outdoorová sportoviště

Venkovní školní hřiště a další sportovní zázemí už není automatickou věcí. Každá škola sice disponuje malým pláčkem pro venkovní vyžití, jen některé ale zatím mají skutečná kvalitní sportoviště (běžecké dráhy, multifunkční hřiště, sektor pro skok daleký, sektory pro vrhy aj.). Kritérium zohledňuje existenci kvalitního sportoviště u dané základní školy na binární škále (ANO/NE).

p.č.	Základní škola	ANO/NE	Základní popis
2	ZŠ a MŠ Barvířská	ANO	2 hřiště s umělým povrchem

### 4.5 Bezbariérový přístup

Nemůže být sporu o tom, že bezbariérový přístup do školy pro žáky či rodiče imobilní či pohybově omezené, nebo i pro rodiče s kočárky se stává záležitostí, nad níž bychom vůbec neměli přemýšlet. Přesto takový přístup mají jen některé základní školy. Kritérium ukazuje bezbariérovost dané školy (alespoň přístup do hlavní budovy) na binární škále (ANO/NE) a typ zařízení.

p.č.	Základní škola	ANO/NE	Popis (výťah, schodolez, plošina aj.)
2	ZŠ a MŠ Barvířská	NE	

## 5. Škola, její zřizovatel, financování

### 5.1 Kapacita školy a její naplněnost

V posledních i několika dalších letech budou kapacity libereckých základních škol velmi sledovaným parametrem. Díky spádovým obvodům, které vymezujeme povinně ze zákona, sice dokážeme do jisté míry zabezpečit dostatečnou kapacitu z hlediska lokality, řada škol je přesto schopna zapsat i tzv. nespádové děti, které nemají přednostní právo přijetí. Hlavním údajem je celková kapacita škol, od níž se pak

odvíjejí i počty otevíraných prvních tříd. Kritérium ukazuje celkovou kapacitu dané školy a její procentuální naplněnost.

p.č.	Základní škola	Kapacita	Naplněnost %	průměrný počet dětí ve třídách 1. stupně		průměrný počet dětí ve třídách 2. stupně	
				běžné třídy	spec. třídy	běžné třídy	spec. třídy
2	ZŠ a MŠ Barvířská	540	72,41	20,91		23,00	

Dle statistických výkazů pro školní rok 2018/19 k 30. 9. 2018

### 5.1.1 Charakteristika žáků dle trvalého bydliště

p.č.	Základní škola	1. stupeň			2. stupeň		
		bydliště Liberec	bydliště MO Vratislavice	bydliště mimo Liberec	bydliště Liberec	bydliště MO Vratislavice	bydliště mimo Liberec
2	ZŠ a MŠ Barvířská	216	3	12	136	3	27

### 5.2 Technický stav školského objektu

Statutární město Liberec má velmi dobře zpracovaný stav jednotlivých školských budov, základní informaci přitom již poskytujeme v materiálu z roku 2015 s názvem Draft dalšího rozvoje předškolního a základního vzdělávání ve městě Liberec do roku 2020 (<http://www.liberec.cz/files/dokumenty/odbory/odbor-skolstvi-kultury/draft-dalsiho-rozvoje-predskolniho-zakladniho-vzdelavani-ve-meste-liberec-do-roku-2020.pdf>). Kritérium zjednodušeně zobrazuje technický stav především výukových prostor na škále: dobrý (A), uspokojivý (B), špatný (C).

p.č.	Základní škola	Stav	Poznámka aktuálně podané nebo připravované projekty
2	ZŠ a MŠ Barvířská	A	Modernizace celé školy a OPŽP pro roky 2020 - 2023

### 5.3 Mimorozpočtové zdroje a úspěšnost v grantech a dotacích

Dobrý ředitel školy a jeho tým dnes nespolehají jen na standardní financování – stát (platy učitelů i nepedagogického personálu), město (energie, topení, investice), rodiče (mimoškolní aktivity, příspěvek na potraviny u školních obědů), ale shání aktivně i další zdroje především prostřednictvím dotačních a grantových projektů, což dobře zaznamenávají především výroční zprávy škol či jejich webové stránky. Kritérium ukazuje úspěšnost v získávání takových financí za uzavřený školní rok jako číselný poměr podaných žádostí a podpořených projektů.

### 5.3.1 Počty podaných a z toho podpořených žádostí o granty a dotace (v daném školním roce)

p.č.	Základní škola	SML		Kraj		EU žadatel		EU partner		Nadace a jiné	
		podané	podpoř.	podané	podpoř.	podané	podpoř.	podané	podpoř.	podané	podpoř.
2	ZŠ a MŠ Barvířská	0	0	0	0	1	1	1	1	2	2

### 5.3.2 Získané finanční prostředky v rámci podaných žádostí o granty a dotace (v daném školním roce)

Poznámka: v případě víceletých projektů uvádět alikvótní část financí pro daný školní rok

p.č.	Základní škola	SML	Kraj	EU žadatel	EU partner	Nadace a jiné
2	ZŠ a MŠ Barvířská	0,-	0,-	652 261,-	0,-	257 340,-

### 5.4 Spoluúčast rodičů (tzv. hrazené aktivity)

Pro řadu rodičů představuje školní docházka velkou finanční zátěž i v oblasti tzv. hrazených aktivit, jako jsou školní družina (ŠD), školní klub (ŠK), zájmové kroužky (ZK), pobyty ve škole v přírodě (ŠP), harmonizační pobyty (HP), lyžařské kurzy (LVK), jazykové zájezdy do zahraničí (JZ) apod. Kritérium ukazuje orientační spoluúčast rodičů dítěte v 1. třídě, ve 2. – 5. třídě a v 6. – 9. třídě vždy v dané základní škole

p.č.	Základní škola	třída	ŠD Kč/měs	ZK Ø Kč/rok	ŠP, HP, LVK a jiné kurzy (Ø Kč/rok)	Spolek rodičů Kč/rok	Kulturní akce, výlety, exkurze a jiné aktivity (Ø Kč/rok)
2	ZŠ a MŠ Barvířská	1. třída	200,-	800,-	3 000,-	300,-	500,-
		2.-5. třída	200,-	1 600,-	3 000,-	300,-	800,-
		6.-9. třída	0,-	0,-	3 000,-	300,-	1 000,-

### 5.5 Aktivní spolupráce se zřizovatelem

Aktivní spolupráce se zřizovatelem, tedy statutárním městem Liberec, patří k důležitým vnějším projevům školy. Zřizovatel má zájem školy propagovat při nejrůznějších veřejných vystoupeních, nabízím jim pravidelně prostor v tištěném radničním periodiku, zapojuje je do společných projektů v oblasti vzdělávání, doporučuje školám pozitivní přístup k transparentnosti i v oblasti zdravého školního stravování apod. Kritérium ukazuje existenci aktivní spolupráce se zřizovatelem na binární škále (A/N) a typy zapojení ve školním roce.

p.č.	Základní škola	A/N	Příklady zapojení
			2018/19
2	ZŠ a MŠ Barvířská	ANO	zapojení do projektu Férové školy v Liberci, součinnost - webový portál na podporu zápisů do ZŠ, příspěvky do časopisu Devadesátka, SCIO - mapa školy, setkání redaktorů školních časopisů (21. 3.2019), Festival pedagogických zkušeností a nápadů (sobota 6. 4. 2019), Prevence šikany na ZŠ (31. 5. 2019 - debata s rapperem o důležitosti přátelství a odvahy postavit se špatným věcem), žakovské parlamenty - výročí listopadu 1989 (12.6.2019)

## 6. Údaje o výsledcích inspekční činnosti provedené ČŠI a výsledcích dalších kontrol provedených v daném školním roce

p.č.	Základní škola	ČŠI	zřizovatel	KÚLK	OHES	Hasiči	Inspekce práce	Jiné	Jiné hodnota
2	ZŠ a MŠ Barvířská			1					

1 – bez nedostatků

2 – drobné nedostatky odstraněny na místě

3 – nedostatky zaznamenané do protokolu, ke kterým bylo nutné přijmout opatření

## 7. Údaje o výsledcích výchovy a vzdělávání

### 7.1 Přehled prospěchu žáků

p.č.	Základní škola	pololetí	Prospěl s vyznamenáním		prospěl		neprospěl		nehodnocen		z toho počet žáků, u kterých bylo použito slovní hodnocení dle § 15 odst. 2 vyhl. č. 48/2005 Sb.	
			1.st	2.st	1.st	2.st	1.st	2.st	1.st	2.st	1.st	2.st
2	ZŠ a MŠ Barvířská	1.	147	69	74	82	2	5	5	6	0	0
		2.	152	61	72	98	6	2	1	5	0	0

## 7.2 Údaje o výchovných opatřeních

p.č.	Základní škola	1. pololetí							2. pololetí								
		Počet žáků	PTU	NTU	DTU	PŘŠ	DŘŠ	2	3	Počet žáků	PTU	NTU	DTU	PŘŠ	DŘŠ	2	3
2	ZŠ a MŠ Barvířská	390	44	58	31	0	16	5	3	397	113	49	63	0	31	2	4

PTU - pochvala třídního učitele  
NTU - napomenutí třídního učitele  
DTU - důtka třídního učitele  
PŘŠ - pochvala ředitele školy  
DŘŠ - důtka ředitele školy

## 7.3 Přehled počtu zameškaných (ZH) a neomluvených hodin (NH)

p.č.	Základní škola	stupeň	1. pololetí				2. pololetí			
			celkem	z toho NH	ZH na jednoho žáka	NH na jednoho žáka	celkem	z toho NH	ZH na jednoho žáka	NH na jednoho žáka
2	ZŠ a MŠ Barvířská	1.	11210	344	49,16	1,50	10695	311	46,29	1,34
		2.	10967	454	67,69	2,80	12263	1049	73,87	6,31

## 7.4 Počty vážnějších výchovných problémů, které byly v průběhu roku řešeny formou výchovných komisí popř. v součinnosti s OSPOD

p.č.	Základní škola	Celkový počet výchovných komisí	Neomluvená absence	Zvýšená absence (velmi slabý prospěch skryté záškoláctví)	Ničení školního majetku	Kouření nebo zneužívání alkoholu či jiných návykových látek v areálu školy	Krádeže	Hrubé chování, slovní i tělesná agresivita	Jiné (doplnit max. 3 další vážnější problémy, které byly v rámci výchovných komisí řešeny)
2	ZŠ a MŠ Barvířská	12	6	4	0	0	0	3	1, 0, 0



## 7.5 Zápis žáků k přijetí do prvního ročníku základní školy pro budoucí školní rok

p.č.	Základní škola	Celkový počet žáků, kteří požádali o přijetí do 1. ročníku	Počet rozhodnutí o přijetí	Počet rozhodnutí o nepřijetí	Počet odkladů plnění školní docházky	Počet žáků, kteří nastoupili do 1. tříd v budoucím školním roce
2	ZŠ a MŠ Barvířská	51	42	1	9	36

## 7.6 Počty žáků, kteří ukončili vzdělávání na ZŠ

p.č.	Základní škola	Žáci, kteří odešli před ukončením povinné školní docházky				Žáci, kteří ukončili povinnou školní docházku					
		Celkem	z toho na jinou ZŠ	z toho na 8 leté gymnázium	z toho na 6 leté gymnázium	Celkem	Z toho na 4 leté gymnázium	Z toho na SOŠ s maturitou	Z toho na SOŠ 3 leté učební obory	Z toho na SOŠ 2 leté učební obory	Z toho počet žáků, kteří nepokračují v dalším studiu
2	ZŠ a MŠ Barvířská	22	20	2	0	32	3	18	10	0	1

## MŠ a ZŠ Barvířská (jen MŠ)

### 1. Pedagogický sbor a další zaměstnanci

#### 1.1 Kvalifikovanost sboru (přepočtení na plně zaměstnané)

P.č.	Mateřská škola	Počet všech pedagogických pracovníků	Z toho bez potřebné odborné kvalifikace
31	MŠ a ZŠ Barvířská (jen MŠ)	4	0

#### 1.2 Profesní rozvoj pedagogických pracovníků

Informace o profesním rozvoji se týkají daného školního roku a podrobnější informace jsou rozepsány ve výroční zprávě školy. Kritérium ukazuje, zda škola uvedenou činnost v rámci profesního vzdělávání ve školním roce realizuje. Případně jsou uvedeny jiné 3 významné formy realizované ve školním roce.

P.č.	Mateřská škola	Plán DVPP	Individuální plány osobního rozvoje jednotlivých učitelů	Vzdělávací akce pro celý učitelský sbor	Vzájemné hospitace a náslechy mezi učiteli	Mentoring	Jiné formy profesního rozvoje
31	MŠ a ZŠ Barvířská (jen MŠ)	A	N	A	A	N	kurzy DVPP

#### 1.3 Věková struktura a genderové složení pedagogických pracovníků (fyzické počty)

P.č.	Mateřská škola	Celkem pedagogů	Z toho muži	Průměrný věk	Věková skladba				
					< 30	31 - 40	41 - 50	51 - 64	65 +
31	MŠ a ZŠ Barvířská (jen MŠ)	4	0	54.5	0	0	0	4	0

##### 1.3.1 Změny v pedagogickém sboru

P.č.	Mateřská škola	nastoupili do MŠ celkem	z toho absolventi fakult vzdělávající učitele	odešli z MŠ celkem	odešli na jinou školu	odešli mimo školství	z toho učitelé do 3 let praxe
31	MŠ a ZŠ Barvířská (jen MŠ)	0	0	0	0	0	0

### 1.3.2 Skladba ostatních zaměstnanců (uvádět na přepočtené úvazky)

P.č.	Mateřská škola	ostatní zaměstnanci celkem	z toho muži	z celku administrativní pracovníci	z celku provozní zaměstnanci	z celku vedoucí pracovníci
31	MŠ a ZŠ Barvířská (jen MŠ)	3	0	1	2	1

### 1.3.3 Změny na pozicích ostatních (nepedagogických) zaměstnanců

P.č.	Mateřská škola	nastoupili do MŠ	odešli z MŠ	Důvody odchodu
31	MŠ a ZŠ Barvířská (jen MŠ)	0	0	

## 2. Výchovně vzdělávací proces

### 2.1 Strategie rozvoje školy a vzdělávání

P.č.	Mateřská škola	Strategický dokument	Do zpracování strategie byli zapojeni:	Je materiál každoročně vyhodnocován a případně dle potřeby doplňován?	Je dokument veřejně přístupný pro rodiče?
31	MŠ a ZŠ Barvířská (jen MŠ)	2015 - 2020	1 - ředitel (nejužší vedení) 2 - rozšířené vedení	ANO	NE

### 2.2 Podpora a rozvoj jazykového vzdělání

P.č.	Mateřská škola	Kroužek pro zájemce bezúplatně (ANO/NE) jazyk	Výměnné pobyty do zahraničí	Jiné (max 3 příklady nejvýznamnějších aktivit, které souvisí s podporou a rozvojem jazykového vzdělávání)
31	MŠ a ZŠ Barvířská (jen MŠ)	NE	NE	0

### 2.3 Využívání alternativních metod a nových trendů ve výuce, zapojení školy do vzdělávacích a rozvojových projektů, které podporují zdravý rozvoj dítěte

P.č.	Mateřská škola	Polytechnické vzdělání	Společné vzdělávání (začleňování dětí se SVP, cizince apod.)	Zdravý životní styl a stravování	Trvale udržitelný rozvoj	Jiné
31	MŠ a ZŠ Barvířská (jen MŠ)	IQLandia	Vzdělávajme společně děti předškolního věku v Liberci	Zdravý zoubek Projekt zdraví dětem	zahradka	sběr papíru SMART stůl

## 2.4 Zapojení MŠ do nejrůznějších přehlídek a soutěží

- 1. přehlídka „Mateřinka“
- 2. Vánoce očima dětí - prezentace výrobků
- 3. Vánoce – vystoupení dětí v rámci programu SML
- 4. Velikonoce očima dětí - prezentace výrobků
- 5. Velikonoce – vystoupení dětí v rámci programu SML
- 6. přehlídka „Kytička písniček“
- 7. Kulturní vystoupení v rámci občanských obřadů (vítání občánků a jiné akce)
- 8. Jiné přehlídky a soutěže na podporu talentovaných dětí, kterých se MŠ v daném roce zúčastnila

P.č.	Mateřská škola	1.	2.	3.	4.	5.	6.	7.	8.
31	MŠ a ZŠ Barvířská (jen MŠ)	NE	ANO	NE	ANO	ANO	NE	NE	NE

## 2.5 Prostupnost a spolupráce mateřských škol se ZŠ, SŠ nebo zaměstnavateli

P.č.	Mateřská škola	Spolupráce MŠ a ZŠ *) (max 3 konkrétní aktivity realizované ve školním roce)	Spolupráce MŠ a SŠ *) (max 3 konkrétní aktivity realizované ve školním roce)	Spolupráce MŠ a zaměstnavatele (max 3 konkrétní aktivity realizované ve školním roce, u aktivity uvést vždy příslušného zaměstnavatele)
31	MŠ a ZŠ Barvířská (jen MŠ)	Vánoční dílna Sportovní den	praxe studentů Zdravý zoubek -	0

		Dětský den	studentky SZŠ	
--	--	------------	---------------	--

\*) pouhé využívání prostor pro aktivity MŠ není považováno za spolupráci. Spolupráce znamená zapojení dětí nebo zaměstnanců do některých společných činností.

### 3. Školní klima

#### 3.1 Pestrost mimoškolních aktivit

Kritérium ukazuje počet aktivit, uspořádaných za uzavřený školní rok, počet tzv. unikátních dětí, které se jich účastnily, a také míru zapojení v % ve vztahu k počtu dětí dané **mateřské školy**.

P.č.	Mateřská škola	Kroužky pro všechny děti organizované učiteli MŠ (bezúplatně, součást ŠVP)			Exkurze, výlety			Školičky v přírodě (zimní, letní)		
		počet	počet účastníků	%	počet	počet účastníků	%	počet	počet účastníků	%
31	MŠ a ZŠ Barvířská (jen MŠ)	3	40	80	21	47	94	0	0	0

Dítě, které navštěvuje více kroužků nebo, které se zúčastnilo více exkurzí, výletů je v dané oblasti započítáno vždy pouze jednou.

#### 3.2 Komunitní činnost, aktivity mimo provozní dobu MŠ

Kritérium ukazuje počet komunitních aktivit za školní rok.

P.č.	Mateřská škola	Odpolední školka nebo prodloužená doba MŠ	Společné aktivity ve spolupráci MŠ a veřejnosti (komunity v okolí MŠ)	Prázdninové aktivity v době uzavření MŠ
31	MŠ a ZŠ Barvířská (jen MŠ)	NE	rozsvěcení vánočního stromu	NE

#### 3.3 Komunikace se zákonnými zástupci

P.č.	Mateřská škola	Držitel značky Rodiče vítáni *) A/N	Besedy pro rodiče A/N	Ukázka činností pro rodiče A/N	Zapojení rodičů do výuky A/N	Zapojení rodičů do práce na rozvojových plánech A/N	Jiné (max 3 příklady realizované v daném roce)

31	MŠ a ZŠ Barvířská (jen MŠ)	NE	ANO	ANO	NE	NE	Čtenářské odpoledne Podzimní dílničky velikonoční jarmark
----	----------------------------	----	-----	-----	----	----	---

\*)<http://www.rodicevitani.cz/dotaznik/>

### 3.4 Angažmá odborných profesí

Kritérium ukazuje, jaké odborné pozice byly v průběhu školního roku na dané škole zaměstnány.

P.č.	Mateřská škola	Školní psycholog - úvazek	Školní speciální pedagog - úvazek	Asistent pedagoga (podpůrné opatření) počet	Koordinátor společného vzdělávání/inkluze A/N	Tlumočnick do znakové řeči A/N	Specialista v oblasti prostorové orientace zrakově postižených A/N	Školní asistent (popř. chůva pro děti mladší 3 let)) A/N
31	MŠ a ZŠ Barvířská (jen MŠ)	0	0	0	NE	NE	NE	ANO 2 OP VVV

### 3.5 Podpora společného vzdělávání a dětí se speciálními vzdělávacími potřebami

Tabulka ukazuje počty dětí se SVP na jednotlivých mateřských školách. Dále jsou zde uvedeny počty dětí, jejichž znevýhodnění souvisí s kulturním prostředím nebo jinými životními podmínkami, které brání v naplnění jejich vzdělávacích možností.

P.č.	Mateřská škola	Děti se SVP			Aktivity určené pro mimořádně nadané žáky realizované v daném školním roce (max 5 příkladů)
		Celkem	Z toho odlišné kulturní prostředí nebo životní podmínky	Skupinová integrace (speciální třídy)	
31	MŠ a ZŠ Barvířská (jen MŠ)	0	0	0 tříd 0 dětí	0

## 4. Zázemí školy

### 4.1 Bezbariérový přístup

Nemůže být sporu o tom, že bezbariérový přístup do školy pro žáky či rodiče imobilní či pohybově omezené, nebo i pro rodiče s kočárky se stává záležitostí, nad níž bychom vůbec neměli přemýšlet. Kritérium ukazuje bezbariérovost dané školy (alespoň přístup do hlavní budovy) na binární škále (ANO/NE) a typ zařízení.

P.č.	Mateřská škola	ANO/NE	Popis (výtah, schodolez, plošina aj.)
31	MŠ a ZŠ Barvířská (jen MŠ)	ANO	plošina

### 4.2 Podmínky pro přijímání dětí ve věku 2 až 3 roky

Pro zajištění kvalitních podmínek pro vzdělávání dětí ve věku od 2 do 3 let je třeba ve škole přijmout jistá opatření týkající se zajištění bezpečnostních, hygienických, prostorových i materiálních podmínek, včetně přizpůsobení organizace vzdělávání. Opatření se promítají do vnitřních předpisů, školního vzdělávacího programu, školního řádu apod.

Kritérium ukazuje jak je mateřská škola na tuto situaci připravena (ANO/částečně/NE).

P.č.	Mateřská škola	Kolaudovaná pro děti mladší 3 let	Bezpečnostní a hygienická opatření nutná pro děti mladší 3 let jsou nastavena ve směrnících a dalších dokumentech školy	Materiální vybavení (hračky, didaktické pomůcky), ergonomické parametry nábytku pro děti mladší 3 let,	Zahradní vybavení je upraveno dětem mladším 3 let	Hygienické podmínky (přebalovací stůl aj.)	Personální podmínky
31	MŠ a ZŠ Barvířská (jen MŠ)	NE	NE	částečně	částečně	NE	NE

## 5. Škola, její zřizovatel, financování

### 5.1 Kapacita školy a její naplněnost

Kapacita školy, uváděná v rejstříku škol a školských zařízení, je tzv. maximální technickou kapacitou z hlediska dodržení hygienických a bezpečnostních norem tedy včetně výjimek což znamená, že třídy se souhlasem zřizovatele mohou být naplňovány až na 28 dětí, tedy o 4 děti více než je vyhláškou stanovený počet. 100 % naplněnost je tak z hlediska praxe a s ohledem na nová legislativní opatření statistickým nonsensem.

Ke splnění požadavků školského zákona potřebují mateřské školy kapacitní rezervu,

aby mohly reagovat nejen na migraci v průběhu školního roku, ale také mít možnost začleňovat žáky se speciálními vzdělávacími potřebami do hlavního vzdělávacího proudu a s ohledem na příslušná ustanovení prováděcích vyhlášek snížit počet dětí ve třídě, je-li tam zařazeno dítě ve stupni postižení 3 až 5.

P.č.	Mateřská škola	Kapacita	Naplněnost v %	Počet tříd		Počet dětí	
				běžné třídy	spec. třídy	běžné třídy	spec. třídy
31	MŠ a ZŠ Barvířská (jen MŠ)	56	89,29	2	0	50	0

### 5.1.1 Charakteristika dětí dle trvalého bydliště

P.č.	Mateřská škola	bydliště Liberec (počet)	bydliště MO Vratislavice (počet)	bydliště mimo Liberec (počet) + uvést 5 obcí s nejvyšším výskytem dětí v MŠ
31	MŠ a ZŠ Barvířská (jen MŠ)	50	0	0

### 5.1.2 Charakteristika dětí dle věku

údaje jsou k termínu 30. 9., kdy se odevzdávají statistické výkazy za daný školní rok

P.č.	Mateřská škola	Počet dětí s odkladem ŠD	Počet dětí v posledním roce před zahájením ŠD, 5 letí (k 30.9.)	4 letí (k 30.9.)	3 letí (k 30.9.)	mladší 3 let
31	MŠ a ZŠ Barvířská (jen MŠ)	7	27	10	6	0

## 5.2 Technický stav školského objektu

Statutární město Liberec má velmi dobře zpracovaný stav jednotlivých školských budov, základní informaci přitom již poskytujeme v materiálu z roku 2015 s názvem Draft dalšího rozvoje předškolního a základního vzdělávání ve městě Liberec do roku 2020 (<http://www.liberec.cz/files/dokumenty/odbory/odbor-skolstvi-kultury/draft-dalsiho-rozvoje-predskolniho-zakladniho-vzdelavani-ve-meste-liberec-do-roku-2020.pdf>). Kritérium zjednodušeně zobrazuje technický stav především výukových prostor na škále: dobrý (A), uspokojivý (B), špatný (C).

P.č.	Mateřská škola	Stav	Poznámka - aktuálně podané nebo připravované projekty
31	MŠ a ZŠ Barvířská (jen MŠ)	A	viz ZŠ



### 5.3 Mimorozpočtové zdroje a úspěšnost v grantech a dotacích

Dobrý ředitel školy a jeho tým dnes nespolehají jen na standardní financování – stát (platy učitelů i nepedagogického personálu), město (energie, topení, investice), rodiče (mimoškolní aktivity, příspěvek na potraviny u školních obědů), ale shání aktivně i další zdroje především prostřednictvím dotačních a grantových projektů, což dobře zaznamenávají především výroční zprávy škol či jejich webové stránky. Kritérium ukazuje úspěšnost v získávání takových financí za uzavřený školní rok jako číselný poměr podaných žádostí a podpořených projektů.

#### 5.3.1 Počty podaných a z toho podpořených žádostí o granty a dotace (v daném školním roce)

P.č.	Mateřská škola	SML		Kraj		EU žadatel		EU partner		Nadace a jiné	
		podané	podpoř.	podané	podpoř.	podané	podpoř.	podané	podpoř.	podané	podpoř.
31	MŠ a ZŠ Barvířská (jen MŠ)	0	0	0	0	1	1	1	1	0	0

#### 5.3.2 Získané finanční prostředky v rámci podaných žádostí o granty a dotace (v daném školním roce)

P.č.	Mateřská škola	SML	Kraj	EU žadatel	EU partner	Nadace a jiné
31	MŠ a ZŠ Barvířská (jen MŠ)	0,-	0,-	423,-	0,-	0,-

#### 5.3.3 Spoluúčast rodičů (tzv. hrazené aktivity)

Stravné, školné, zájmové kroužky (ZK), pobyty v přírodě zimní nebo letní, kulturní představení, výlety apod. Kritérium ukazuje orientační spoluúčast rodičů dítěte v dané mateřské škole.

- 1. Školné
- 2. Stravné/ měsíc
- 3. ZK Ø Kč/rok
- 4. Pobyty v přírodě/ rok
- 5. Příspěvek na SRPŠ – Spolek rodičů Kč/rok
- 6. Kulturní akce, výlety, exkurze a jiné aktivity (Ø Kč/rok)

P.č.	Mateřská škola	Předškoláci - děti v posledním roce před zahájením školní docházky					Ostatní děti					
		2.	3.	4.	5.	6.	1.	2.	3.	4.	5.	6.
31	MŠ a ZŠ Barvířská (jen MŠ)	800	0	0	300	600	600	800	0	0	300	450

## 6. Údaje o výsledcích inspekční činnosti provedené ČŠI a výsledcích dalších kontrol provedených v daném školním roce

P.č.	Mateřská škola	ČŠI	zřizovatel	KÚLK	Hygiena	Hasiči	Inspekce práce	Jiné - kdo	Jiné - hodnocení
31	MŠ a ZŠ Barvířská (jen MŠ)			1					

1 – bez nedostatků

2 – drobné nedostatky odstraněny na místě

3 – nedostatky zaznamenané do protokolu, ke kterým bylo nutné přijmout opatření

## 7. Údaje o výsledcích výchovy a vzdělávání

### 7.1 Docházka dětí - % docházky v jednotlivých měsících školního roku

P.č.	Mateřská škola	1. pololetí					2. pololetí					Období letních prázdnin (netýká se provozu prázdninové školy, ale běžného provozu v době prázdnin)
		září	říjen	listopad	prosinec	leden	únor	březen	duben	květen	červen	
31	MŠ a ZŠ Barvířská (jen MŠ)	90	91	85	80	90	85	74	86	95	95	20

### 7.2 Počty vážnějších výchovných problémů, které musely být v průběhu roku řešeny pohovory ředitele s rodiči popř. v součinnosti s OSPOD

P.č.	Mateřská škola	Pohovory s rodiči		Problémy řešené v součinnosti s OSPOD	
		Počet	Nejčastěji řešené problémy	Počet	Nejčastěji řešené problémy
31	MŠ a ZŠ Barvířská (jen MŠ)	0	0	0	0

### 7.3 Zápisy dětí k předškolnímu vzdělávání

P.č.	Mateřská škola	Celkový počet přijatých žádostí do MŠ (započítat i ty co byly v průběhu školního roku)	Počet rozhodnutí o přijetí (započítat i ty co byly individuálně v průběhu roku)	Počet rozhodnutí o nepřijetí	Počet dětí, které nastoupily do MŠ v budoucím školním roce (1. 9.)
31	MŠ a ZŠ Barvířská (jen MŠ)	47	15	5	48

Krajský úřad Libereckého kraje

Odbor kontroly



## PROTOKOL č. j.: OK-124/18

Výtisk č.: 1

o výsledku veřejnosprávní kontroly na místě ve smyslu zákona č. 320/2001 Sb., o finanční kontrole ve veřejné správě a o změně některých zákonů (dále jen zákon o finanční kontrole) s odkazem na ustanovení § 5 odst. 2 písm. b) zákona č. 255/2012 Sb., o kontrole, ve znění pozdějších předpisů (dále jen kontrolní řád) a ve smyslu § 161 odst. 5 písm. b) zákona č. 561/2004 Sb., o předškolním, základním, středním, vyšším odborném a jiném vzdělávání (dále jen „kontrola“) provedené u příspěvkové organizace Statutárního města Liberec

**Základní škola a Mateřská škola Barvířská, Liberec,  
příspěvková organizace, IČO: 65 635 612 (dále jen ZŠ)**

s předmětem: **kontrola čerpání finančních prostředků poskytovaných dle § 161 odst. 5 písm. b) zákona č. 561/2004 Sb., o předškolním, základním, středním, vyšším odborném a jiném vzdělávání**

za období roku 2017 a aktuální personalistika.

Kontrola byla zahájena dne 13. 11. 2018 doručením oznámení o zahájení kontroly.

Kontrola na místě byla vykonána ve dnech **10. a 11. 12. 2018.**

Poslední kontrolní úkon před vyhotovením protokolu byl proveden dne **11. 12. 2018.**

Popis úkonu: kontrolní skupina projednala s ředitelem ZŠ závěr z provedené kontroly.

Oznámení o kontrole a pověření ke kontrole ve smyslu § 10 zákona o finanční kontrole s odkazem na § 5 odst. 2 písm. b) kontrolního řádu vystavil vedoucí kontrolního orgánu pod č. j.: OK-124/18 dne 9. 11. 2018.

Kontrolu provedly:

vedoucí kontrolní skupiny **Blanka Štemberová,**

členka: **Pavla Fryková.**

Kontrolovanou osobu zastupoval:

vedoucí (*pověřený zástupce*) kontrolované osoby – osoba odpovědná za koordinaci spolupráce kontrolované osoby s vedoucí kontrolní skupiny

**Mgr. Miloslav Kuželka – ředitel ZŠ**

Krajský úřad Libereckého kraje

U Jezu 642/2a • 461 80 Liberec 2 • tel.: + 420 485 226 254 • fax: + 420 485 226 362  
e-mail: blanka.stemberova@kraj-lbc.cz • www.kraj-lbc.cz • IČ: 70891508



**Právní a jiné předpisy (ve znění pozdějších předpisů):**

- zákon č. 563/1991 Sb., o účetnictví,
- vyhláška č. 410/2009 Sb., kterou se provádějí některá ustanovení zákona č. 563/1991 Sb., o účetnictví, ve znění pozdějších předpisů, pro některé vybrané účetní jednotky,
- české účetní standardy pro některé vybrané účetní jednotky, které vedou účetnictví podle vyhlášky č. 410/2009 Sb.,
- zákon č. 250/2000 Sb., o rozpočtových pravidlech územních rozpočtů,
- zákon č. 262/2006 Sb., zákoník práce,
- zákon č. 320/2001 Sb., o finanční kontrole ve veřejné správě,
- vyhláška č. 114/2002 Sb., o fondu kulturních a sociálních potřeb,
- nařízení vlády č. 495/2001 Sb., kterým se stanoví rozsah a bližší podmínky poskytování osobních ochranných pracovních prostředků, mycích, čisticích a dezinfekčních prostředků (dále jen nařízení vlády 495),
- nařízení vlády č. 21/2003 Sb., kterým se stanoví technické požadavky na osobní ochranné prostředky (dále jen nařízení vlády 21),
- nařízení vlády č. 222/2010 Sb., kterým se stanoví katalog prací ve veřejných službách a správě,
- zákon č. 561/2004 Sb., o předškolním, základním, středním, vyšším odborném a jiném vzdělávání,
- zákon č. 563/2004 Sb., o pedagogických pracovnících a o změně některých zákonů,
- nařízení vlády č. 341/2017 Sb., o platových poměrech zaměstnanců ve veřejných službách a správě.

**Při kontrole bylo zjištěno:**

Kontrola na místě byla zahájena dne 10. 12. 2018 v dopoledních hodinách za účasti ředitele školy.

Kontrolní skupině byla předložena Zřizovací listina schválená zastupitelstvem města Liberec usnesením č. 122/2016 ze dne 9. 6. 2016 s účinností ode dne 1. 9. 2016 na dobu neurčitou.

**1. Vnitřní předpisy**

Příspěvková organizace měla pro kontrolované období vypracovány například tyto směrnice:

- **Účtový rozvrh 2017**
- **Vedení účetnictví**
- **Směrnice pro poskytování ochranných pracovních prostředků + seznam povolání, pracovních činností a pracovišť**
- **Podpisové vzory**
- **Vnitřní směrnice o poskytování cestovních náhrad rok 2017**
- **Vnitřní platový předpis**
- **Směrnice ředitele o FKSP**
- **Zásady pro čerpání FKSP**
- **Rozpočet čerpání prostředků FKSP na rok 2017**

**2. Rozpočet 2017 - přímé (neinvestiční) náklady – UZ 33 353**

NIV na rok 2017 v Kč		Čerpání za rok 2017 v Kč	
Platy	12.014.655,00	Platy	12.014.655,00



OON	72.000,00	OON	72.000,00
Odvody	4.109.462,00	Odvody	4.085.912,44
FKSP	240.292,00	FKSP	241.347,12
ONIV	413.073,00	ONIV	435.567,44
<b>Celkem NIV</b>	<b>16.849.482,00</b>		<b>16.849.482,00</b>
<b>Rozdíl mezi poskytnutými NIV a čerpáním</b>			<b>0,00</b>

NIV – neinvestiční výdaje; ONIV – ostatní neinvestiční výdaje; OON – ostatní osobní náklady (dohody)

Dle sdělení MŠMT došlo ke zrušení závazných ukazatelů v položkách odvody a ONIV. Tyto položky jsou považovány pouze za orientační a příspěvkové organizace mohou, za předpokladu zachování celkového objemu přidělených finančních prostředků, provádět **převody mezi odvody FKSP a ONIV**.

**Z výše uvedené tabulky vyplývá, že ZŠ v roce 2017 vyčerpala veškeré finanční prostředky poskytnuté na krytí přímých neinvestičních nákladů.**

**Čerpání ONIV v roce 2017 v celkové výši 435.567,44 Kč bylo rozúčtováno následujícím způsobem:**

**Náklady**

účet 501 200	Spotřeba materiálu – učebnice	Kč	160.681,00
účet 501 220	Spotřeba materiálu – pomůcky	Kč	38.809,00
účet 501 230	Spotřeba materiálu – knihy učitelské	Kč	1.524,00
účet 501 240	Spotřeba materiálu – žákovská knihovna	Kč	348,00
účet 501 270	Spotřeba materiálu – pomůcky integrace	Kč	3.053,00
účet 501 280	Spotřeba materiálu – pracovní oděv, obuv ONIV	Kč	967,00
účet 501 290	Spotřeba materiálu – podpůrná opatření	Kč	3.365,00
účet 512 200	Cestovné – cestovné	Kč	12.153,00
účet 512 210	Cestovné – cestovné – školení	Kč	351,00
účet 518 200	Ostatní služby – služby ONIV	Kč	12.694,00
účet 518 210	Ostatní služby – služby, školení ONIV	Kč	29.940,00
účet 518.220	Ostatní služby – výukové programy	Kč	3.291,00
účet 518 250	Ostatní služby – služby stravné ONIV	Kč	25.552,00
účet 518 260	Ostatní služby – plavání	Kč	30.871,75
účet 518 290	Ostatní služby – software – podpůrná opatření	Kč	5.020,00
účet 521 280	Mzdové náklady – nemocenská	Kč	52.701,00
účet 525 200	Jiné sociální pojištění – zákonné pojištění ONIV	Kč	51.346,00
účet 558 290	Náklady z DDM – DDHM ONIV	Kč	8.669,69
<b>Výnosy</b>			
účet 649 200	Ostatní výnosy z činnosti – pomůcky	Kč	-5.769,00
<b>Celkem</b>		<b>Kč</b>	<b>435.567,44</b>

Nebyly zjištěny nedostatky.

**Dotace – Zvýšení platů pracovníků regionálního školství – UZ 33 052**

NIV na rok 2017 v Kč		Čerpání za rok 2017 v Kč	
Platy	255.167,00	Platy	255.167,00
Odvody	86.757,00	Odvody	86.757,00
FKSP	5.103,00	FKSP	5.103,00



Protokol č. j.: OK-124/18  
4/7

<b>Celkem NIV</b>	<b>347.027,00</b>		<b>347.027,00</b>
<b>Rozdíl mezi poskytnutými NIV a čerpáním = vratka</b>			<b>0,00</b>

Z výše uvedené tabulky vyplývá, že ZŠ v roce 2017 vyčerpala veškeré finanční prostředky poskytnuté na krytí účelové dotace UZ 33 052.

**Dotace – Zvýšení platů nepedagogických zaměstnanců regionálního školství – UZ 33 073**

Dotace na rok 2017 v Kč		Čerpání za rok 2017 v Kč		Vratka
Platy	<b>54.709,00</b>	Platy	<b>45.757,00</b>	<b>8.952,00</b>
Odvody	<b>18.601,00</b>	Odvody	<b>15.557,86</b>	<b>3.043,14</b>
FKSP	<b>1.094,00</b>	FKSP	<b>915,14</b>	<b>178,86</b>
<b>Celkem NIV</b>	<b>74.404,00</b>	<b>Celkem NIV</b>	<b>62.230,00</b>	<b>12.174,00</b>

Z výše uvedené tabulky vyplývá, že ZŠ v roce 2017 **nevyčerpala** veškeré finanční prostředky poskytnuté na krytí účelové dotace UZ 33 073 a celkovou vratku ve výši 12.174 Kč převedla na účet KÚ LK.

**V čerpání účelových dotací nebyly zjištěny nedostatky.**

**3. Mzdy a personalistika (NIV)**

Mzdovou a personální agendu ZŠ zpracovávala účetní firma Mzdy a Platy spol. s r. o., Liberec na základě „Smlouvy o vedení mzdové agendy“ ze dne 1. 1. 2014 na dobu neurčitou pomocí akreditovaného programu.

Škola kontrole předložila platný vnitřní platový předpis.

Z OON škola uhradila dohody o provedení práce na koordinaci společného vzdělávání – integrace, údržbu a správu systému ICT, údržbu a opravu lyží, dozor na škole v přírodě, zástup za učitele 1. stupně a vychovatele ve školní družině, stěhování a údržbu webových stránek. Celkovou částku 72.000 Kč na OON ZŠ vyčerpala.

Dále byly kontrolní skupině předloženy ke kontrole personální složky zaměstnanců školy. Zkontrolovány byly například složky osobní číslo 7045, 7093, 7072, 7094, 7050, 7054, 7095, 7057, 2152, 7096, 7068, 7075, 7049, 80, 98, 224, 118, 181, 220, 117, 189, 51, 172, 218, 223, 114, 74, 225, 215, 110, 31, 219 a 55. U výše uvedených osobních čísel byly zkontrolovány personální složky, které obsahovaly doklady s údaji týkající se platového zařazení (pracovní smlouvy, dohody o změně pracovní smlouvy, doklad o nejvyšším dosaženém vzdělání, vstupní lékařské prohlídky, doklad o bezúhonnosti, zápočty odborné praxe a ostatní). Vyplacené odměny v roce 2017 byly řádně zdůvodněny. Platy byly zaměstnancům vypláceny převážně prostřednictvím bankovních účtů. **Nebyly zjištěny nedostatky.**

**4. Čerpání ostatních neinvestičních výdajů (dále jen ONIV) \***

Účetní agendu ZŠ zpracovávala v roce 2017 účetní firma Ing. Veronika Klozová EKVITA, Liberec na základě „Smlouvy o vedení účetnictví“ ze dne 1. 1. 2010 pomocí akreditovaného programu.

**Účetní doklady**

Kontrolou bylo zjištěno, že kontrolované účetní doklady obsahovaly předepsané náležitosti, např. podpis schvalující účetní operaci, razítko nebo příslušné označení organizace (název), odvolávky na doklady v souladu se zákonem č. 563/1991 Sb., o účetnictví.



Prostředky NIV byly v účetnictví vedeny odděleně od ostatních dotací rozdílnou **analytikou jednotlivých účtů.**

**Nebyly zjištěny nedostatky.**

#### **Bankovní výpisy**

Škola měla otevřené účty u České spořitelny a. s. běžný účet a účet FKSP. Účetní firma účtovala jednotlivé položky a prováděla kontrolu stavu účtů s bankovními výpisy. U bankovních výpisů byly odvolávky na účetní doklady, kterých se platby týkaly.

**Nebyly zjištěny nedostatky.**

#### **Došlé faktury**

Evidenci došlých faktur za rok 2017 vedla hospodářka školy v PC v programu EXCEL. Faktury byly chronologicky očíslovány a řazeny. U každé kontrolované faktury byl přiložen „Likvidační lístek“, na kterém bylo uvedeno číslo faktury, způsob zaúčtování, podpisy oprávněných osob a další.

Z ONIV ZŠ uhradila například fakturu číslo 370006 ze dne 5. 1. 2017 na částku 12.369 Kč (soubor 5. dílů k prvouce – fyzicky bylo zkontrolováno), fakturu číslo 370025 ze dne 31. 1. 2017 na částku 2.000 Kč (DVPP), fakturu číslo 370013 ze dne 12. 1. 2017 na částku 2.541 Kč (licence), fakturu číslo 370027 ze dne 10. 2. 2017 na částku 3.264 Kč (obědy), fakturu číslo 370147 ze dne 2. 5. 2017 na částku 2.568 Kč (volejbalová síť), fakturu číslo 370288 ze dne 30. 8. 2017 na částku 71.865 Kč (učebnice), fakturu číslo 370303 ze dne 21. 8. 2017 na částku 5.341 Kč (učebnice), fakturu číslo 370393 ze dne 1. 12. 2017 na částku 5.699 Kč (demonstrační obrázky s magnety – fyzicky bylo zkontrolováno), fakturu číslo 370348 ze dne 24. 10. 2017 na částku 739 Kč (bzučák – integrace) a fakturu číslo 370430 ze dne 30. 11. 2017 na částku 6.194 Kč (2x branka na florbal a 40 ks míčků).

**Nebyly zjištěny nedostatky.**

#### **Pokladna**

Při vedení pokladny škola postupovala v roce 2017 podle vnitřní směrnice. Pokladní knihu vedla hospodářka školy na PC v programu EXCEL. Pokladní limit pokladny měla škola stanoven na 33.000 Kč a v kontrolovaném období nebyl překročen.

Z ONIV škola uhradila například výdajový pokladní doklad číslo 21 ze dne 18. 1. 2017 na částku 89 Kč (učebnice), výdajový pokladní doklad číslo 55 ze dne 8. 2. 2017 na částku 1.888 Kč (učební pomůcky na tělesnou výchovu), výdajový pokladní doklad číslo 220 ze dne 27. 4. 2017 na částku 5.602 Kč (učební pomůcky na tělesnou výchovu), výdajový pokladní doklad číslo 328 ze dne 2. 10. 2017 na částku 10.400 Kč (DVPP), výdajový pokladní doklad číslo 529 ze dne 7. 11. 2017 na částku 1.238 Kč (učební pomůcky na tělesnou výchovu), výdajový pokladní doklad číslo 557 ze dne 21. 11. 2017 na částku 139 Kč (učebnice) a výdajový pokladní doklad číslo 681 ze dne 29. 12. 2017 na částku 5.400 Kč (lyže, vázání, hole).

**Nebyly zjištěny nedostatky.**

#### **Plavání**

Škola měla na rok 2017 uzavřenu „Smlouvu o užívání sportovního zařízení a zajištění plaveckého výcviku“ – zabezpečení výuky plavání žáků ZŠ s firmou Ještědská sportovní spol. s r. o., Liberec.

ZŠ uhradila z ONIV za mzdové náklady vzniklé při výuce plavání žáků například fakturu číslo 370041 ze dne 31. 1. 2017 na částku 5.064 Kč (z ONIV zaúčtována částka 3.165 Kč) a fakturu číslo



370399 ze dne 30. 11. 2017 na částku 8.229 (z ONIV byla zaúčtována částka 5.143 Kč). Ceny byly v souladu s výše uvedenou smlouvou.

**Nebyly zjištěny nedostatky.**

#### **Cestovní náhrady**

Škola měla vypracovanou směrnici pro poskytování cestovních náhrad, podle které postupovala.

Kontrolní skupina zkontrolovala cestovní příkazy například výdajový pokladní doklad číslo 172 ze dne 30. 3. 2017 na částku 336 Kč (výstava), výdajový pokladní doklad číslo 173 ze dne 30. 3. 2017 na částku 636 Kč (výstava), výdajový pokladní doklad číslo 287 ze dne 26. 5. 2017 na částku 2.331 Kč (škola v přírodě), výdajový pokladní doklad číslo 323 ze dne 15. 6. 2017 na částku 1.343 Kč (škola v přírodě), výdajový pokladní doklad číslo 332 ze dne 19. 6. 2017 na částku 148 Kč (školní výlet), výdajový pokladní doklad číslo 337 ze dne 20. 6. 2017 na částku 320 Kč (soutěž) a výdajový pokladní doklad číslo 340 ze dne 22. 6. 2017 na částku 698 Kč (školní výlet).

**Nebyly zjištěny nedostatky.**

#### **Osobní ochranné pracovní prostředky (dále jen OOPP)**

Zásady pro poskytování osobních ochranných prostředků (dále jen OOPP) a vyhodnocení rizik měla ZŠ popsáné ve vnitřní směrnici. OOPP vedla škola v operativní evidenci na „Kartách přidělených ochranných pracovních pomůcek“, které obsahovaly jméno a příjmení zaměstnance, název OOPP, množství a podpis zaměstnance.

Z ONIV škola zakoupila OOPP pro školníka. ZŠ uhradila výdajový pokladní doklad číslo 470 ze dne 16. 10. 2017 na částku 967 Kč (pracovní obuv). OOPP byly zakoupeny od akreditovaného prodejce – CANIS.

**Nebyly zjištěny nedostatky.**

#### **Hospodaření s prostředky fondu kulturních a sociálních potřeb (dále jen FKSP)**

ZŠ předložila kontrolní skupině směrnici o fondu kulturních a sociálních potřeb, zásady pro čerpání FKSP a rozpočet FKSP na rok 2017. Finanční prostředky FKSP měla organizace vedeny na účtu u České spořitelny, a. s. Základní příděl fondu byl převáděn ve výši 2 % z ročního objemu nákladů zúčtovaných na platy a náhrady platů a to v pravidelném měsíčním intervalu.

Dle doložených účetních dokladů přispívala ZŠ zaměstnancům především na stravu 12 Kč/oběd, kulturní a sportovní akce, rekreace, penzijní připojištění a dary k životnímu výročí.

Z FKSP škola uhradila například fakturu číslo 378002 ze dne 7. 2. 2017 na částku 1.800 Kč (masáže), fakturu číslo 378005 ze dne 23. 3. 2017 na částku 1.800 Kč (rekreace), fakturu číslo 378008 ze dne 24. 3. 2017 na částku 9.219 Kč (posezení ke Dni učitelů), fakturu číslo 378009 ze dne 19. 4. 2017 na částku 680 Kč (bowling) a fakturu číslo 378021 ze dne 27. 7. 2017 na částku 2.800 Kč (permanentky). U účetních dokladů byly přiloženy podepsané seznamy zaměstnanců, kterých se čerpání z FKSP týkalo.

**Nebyly zjištěny nedostatky.**

#### **5. Předchozí kontroly**

V kontrolovaném období nebyly provedeny žádné kontroly hospodaření.

Protokol č. j.: OK-124/18

7/7

**Věcné shrnutí nedostatků:**

Nebyly zjištěny nedostatky.

**Opatření k nápravě (§ 19 kontrolního řádu):**

Nebyla uložena.

Za výše uvedené zjištění odpovídá Mgr. Miloslav Kuželka, ředitel ZŠ.

**Závěr**

Kontrolou čerpání finančních prostředků dle § 161 odst. 5 písm. b) zákona č. 561/2004 Sb., o předškolním, základním, středním, vyšším odborném a jiném vzdělávání za rok 2017 bylo zjištěno, že ZŠ postupovala v souladu s platnými právními předpisy.

Počet stran protokolu: 7

Počet příloh: 0

Vedoucí kontrolní skupiny **Blanka Štemberová** .....

Členka: **Pavla Fryková** .....

Datum vyhotovení: 17. 12. 2018

**Poučení** (dle § 13 a 14 kontrolního řádu)

Proti tomuto protokolu může kontrolovaná osoba podat kontrolnímu orgánu písemné zdůvodněné námitky, a to ve lhůtě 15 dnů od doručení tohoto protokolu.

**Protokol převzal**

**Mgr. Miloslav Kuželka – ředitel ZŠ**

20. 12. 2018  
.....  
(datum seznámení)

.....  
(podpis)

Protokol byl vyhotoven v počtu dvou výtisků  
výtisk č. 1 pro ZŠ  
výtisk č. 2 pro odbor kontroly KÚ LK



Finanční vypořádání za rok 2018

Organizace:

ZŠ a MŠ Liberec, Barviřská 38/6, p.o.

Provozní prostředky:	Příspěvek na provoz	Dotace na vzdělávání	Doplňková činnost	Celkem
příspěvek na provoz	1 896 093,00	✓		1 896 093,00
příspěvek na energie	2 578 574,00	✓		2 578 574,00
příspěvek na odpisy	864 240,00	✓		864 240,00
<b>celkem příspěvek</b>	<b>5 338 907,00</b>	<b>20 282 631,00</b>		<b>25 621 538,00</b>
čerpání energií	1 924 530,12	✓		1 924 530,12
<b>celkem náklady z příspěvku</b>	<b>4 684 863,12</b>	<b>20 282 631,00</b>		<b>24 967 494,12</b>
výnosy z transferů odpisy	121 944,00	✓	0,00	121 944,00
výsledek provozu	0,00			0,00
výsledek energií	654 043,88	✓		654 043,88
<b>Hospodářský výsledek</b>	<b>0,00</b>	<b>0,00</b>	<b>283 062,77</b>	<b>283 062,77</b>
Odvod do rozpočtu zřizovatele	654 043,88	-38 081,14		654 043,88
odvod do státního rozpočtu				0,00
příděl do fondu odměn			100 000,00	100 000,00
příděl do rezervního fondu		0,00	183 062,77	183 062,77

UZ 33 353 - Přímé NIV	Rozpočet	Skutečnost	Zůstatek
Platy	14 482 594,00	14 482 594,00	0,00
OCN	51 000,00	51 000,00	0,00
Odvody	4 941 420,00	4 919 721,64	21 698,36
Příděly FKSP	289 653,00	290 865,52	-1 212,52
ONIV	517 964,00	538 449,84	-20 485,84
<b>Celkem rozpočet</b>	<b>20 282 631,00</b>	<b>20 282 631,00</b>	<b>0,00</b>
<b>Kraj dotace 2018</b>	<b>20 282 631,00</b>	<b>20 282 631,00</b>	<b>0,00</b>
<b>Příspěvek na GDPR</b>	374 - vyúčtování záloh na transf.	388- dohadné účty projekt	672- čerpání projektu
přijatá záloha vyúčtování dotace	23 000,00	23 000,00	23 000,00
<b>Projekt ESF UZ 33063 Šablony CZ.02.3.68/0.0/0.0/16_022/0003983</b>			
	472 - přijatá záloha na transfery	388- dohadné účty projekt	672- čerpání projektu
Dotace MŠMT SR 2017	105 720,67		
Dotace MŠMT EU 2017	599 083,73	561 278,26	
Dotace MŠMT SR 2018	70 480,44		
Dotace MŠMT EU 2018	399 389,16	613 395,74	613 395,74
<b>Celkem projekt ESF celkem</b>	<b>1 174 674,00</b>	<b>1 174 674,00</b>	<b>613 395,74</b>

Základní škola a Mateřská škola Barviřská, Liberec, příspěvková organizace  
Výroční zpráva 2018-2019

<b>Projekt ESF ERASMUS</b>	472 - přijatá záloha na transf.	388- dohadné účty projekt	672- čerpání projektu	projekt probíhá
Přijatá záloha r. 2016	255 838,02			
čerpání dotace r. 2016		76 614,00		
přijatá záloha r. 2017	142 866,83			
čerpání dotace r. 2017		194 520,00		
čerpání dotace r. 2018		222 518,69	222 518,69	
<b>Celkem projekt ESF celkem</b>	<b>398 704,85</b>	<b>493 652,69</b>	<b>222 518,69</b>	
<b>Projekt ESF ERASMUS 2</b>	472 - přijatá záloha na transf.	388- dohadné účty projekt	672- čerpání projektu	projekt probíhá
Přijatá záloha r. 2018	553 426,29			
čerpání dotace r. 2018		53 679,00	53 679,00	
<b>Celkem projekt ESF celkem</b>	<b>553 426,29</b>	<b>53 679,00</b>	<b>53 679,00</b>	0,00
<b>Ostatní dotační programy</b>	374 - vyúčtování záloh na transfery	388- dohadné účty projekt	672- čerpání projektu	odvod
Dotace MML na mzdy 2018	82 800,00	82 800,00	82 800,00	
<b>Rekapitulace</b>	Rozpočet	Skutečné čerpání	Odvod	<b>0,00</b>
<b>Součet poskytnutých dotací</b>	<b>26 738 875,43</b>	<b>26 084 831,55</b>		<b>654 043,88</b>

Základní škola a Mateřská škola  
Barviřská, Liberec,  
příspěvková organizace  
Proboštská 38/6, 460 07  
tel. 485 108 790 IČO 65635612

vedoucí odboru ekonomiky

ředitel školy



# Výkaz preventivních aktivit pro školní rok 2018/201

Základní údaje

**Výkaz vyplnil:**  
Daniela Marková

**IČ organizace:**  
65635612

**Název organizace:**  
Základní škola a Mateřská škola, Liberec, Barvířská 38/6, příspěvková organizace

**Ředitel/ka (Statutární zástupce):**  
Mgr. Miloslav Kuželka

**Adresa:**  
Barvířská 38

**Místo:**  
Liberec 3

**PSČ:**  
46001

**Kraj:**  
Liberecký kraj

**Zřizovatel:**  
Obec

Část 1: Škola a její preventivní program

**1) Má vaše škola písemně vytvořený vlastní preventivní program školy?**  
Ano

**2) Na základě čeho je preventivní program školy vypracováván?**

- Profesního citu (intuice)
- Diskuzí s vedením školy a učitelským sborem
- Analýzy aktuální situace školy
- Sledování výskytu rizikového chování na škole v uplynulém školním roce
- Šetření/mapování klima školy realizovaného v uplynulém školním roce
- Evaluací (zhodnocení) jednotlivých realizovaných aktivit v uplynulém školním roce

**3) Identifikovali jste při přípravě preventivního programu školy nějaké specifické rizikové faktory vaší školy?**

Ano

*Doplňující text:* v některých třídách větší počet žáků ze sociokulturně znevýhodněných rodin a žáků - cizinců

**4) Stanovuje preventivní program školy cíle, které jsou konkrétní, měřitelné, dosažitelné, realistické a časově ohraničené?**

Ano

**5) Jací další specialisté, mimo školního metodika prevence, působí přímo na vaší škole:**

- Výchovný poradce
- Školní speciální pedagog
- Asistent pedagoga

**6) Kolik vyučovacích hodin je za měsíc věnováno třídnickým hodinám v jedné třídě (průměrně za celou školu)?**

0

**7) Jaká témata převažují při třídnických hodinách na vaší škole?**

**8) Uved'te počet tříd a žáků vaší školy v jednotlivých ročnících:**

	Počet tříd	Počet žáků
MŠ – děti předškolního věku	0	0
1. ročník ZŠ	2	44
2. ročník ZŠ	2	45
3. ročník ZŠ	3	60
4. ročník ZŠ	2	38
5. ročník ZŠ	2	44
6. ročník ZŠ / prima	3	69
7. ročník ZŠ / sekunda	1	29
8. ročník ZŠ / tercie	2	38
9. ročník ZŠ / kvarta	1	30
10. ročník ZŠ (pro ZŠ praktické)	0	0
1. ročník SŠ / kvinta	0	0
2. ročník SŠ / sexta	0	0
3. ročník SŠ / septima	0	0
4. ročník SŠ / oktáva	0	0
další případné ročníky (VOŠ, atd.)	0	0

**Část 2: Školní metodik prevence**

**1) Kolik let celkem Vy osobně vykonáváte funkci školního metodika prevence?**

13

**2) Zastáváte Vy osobně na vaší škole, mimo školního metodika prevence, také nějaké další funkce?**

- Ano, třídní učitel/ka

**3) Máte ukončené akreditované studium k výkonu specializovaných činností pro školní metodiky prevence podle § 9 vyhlášky č. 317/2005 Sb.?**

Ano

**4) Poskytuje Vám škola za výkon funkce školního metodika prevence nějaké finanční ohodnocení?**

Ano, formou příplatku podle Zákoníku práce ve výši 1 000 až 2 000 Kč měsíčně

**5) Absolvoval/a jste v posledních třech letech nějaké akreditované vzdělávací kurzy, semináře, konference či výcviky k tématu primární prevence rizikového chování (kromě specializačního studia)?**

Ano, v celkovém rozsahu od 17 do 40 hodin

**6) Máte jako školní metodik prevence externí odbornou supervizi?**

Ne, ale mám o ni zájem

**7) Věnujete se v roli školního metodika prevence následujícím činnostem? Pokud ano, zkuste odhadnout, kolik hodin práce průměrně za kalendářní měsíc Vám dané činnosti zaberou.**

	Počet hodin
Koordinace tvorby preventivního programu školy a jeho evaluace	2
Osobní participace na realizaci preventivních aktivit školy (podílení se na přímé práci se žáky při preventivních aktivitách)	0
Metodické vedení pedagogických pracovníků školy v oblasti prevence rizikového chování.	1
Individuální práce s žáky (včetně práce s malými skupinami žáků) s potenciálem k rozvoji rizikového chování	2
Zajišťování spolupráce školy s orgány státní správy a samosprávy, policií, orgány sociálně-právní ochrany dětí, nestátními organizacemi působícími v oblasti prevence atd.	3
Vedení písemných záznamů všeho druhu	3
Komunikace se zákonnými zástupci (rodiči)	2
Účast na pracovních seminářích kraje, obce, PPP atd., setkávání se za účelem metodického vedení ze strany pedagogicko-psychologické poradny	1
Vzdělávání a rozvoj v oblasti primární prevence rizikového chování	2

**8) Stručně uveďte, co byste aktuálně nejvíce potřeboval/a ke zvýšení kvality vaší práce při vykonávání funkce školního metodika prevence:**

největší problém: nedostatek času ke kvalitnímu výkonu funkce, potřebovala bych snížený úvazek jako mají výchovní poradci

Část 3: Specifická prevence obsažená ve školním vzdělávacím programu

**1) Pokuste se realisticky odhadnout, jaký rozsah specifické prevence je podle plánu obsažen ve školním vzdělávacím programu pro jednotlivé ročníky. Cílem je zmapovat reálný stav na škole, tj. kolik času učitelé věnují specifické prevenci v rámci výuky. Při stanovování rozsahu je vhodná spolupráce s jednotlivými vyučujícími.**

**Příklad:** Velmi často se může aktivita týkat více typů rizikového chování zároveň, v takovém případě čas započítejte jen jednou, a to do toho typu rizikového chování, který danou aktivitu co nejvíce vystihuje. Vyplňujte pouze v ročnících, které jsou pro vaši školu relevantní. Zaokrouhlete údaj na celé číslo.



MŠ – děti...	1. ročník ZŠ	2. ročník ZŠ	3. ročník ZŠ	4. ročník ZŠ	5. ročník ZŠ	6. r. ZŠ / prima	7. r. ZŠ / sekunda	8. r. ZŠ / tercie	9. r. ZŠ / kvarta	10. ročník ZŠ...	1. r. SŠ / kvinta se	2. SŠ
Prevence šikany a projevů agrese	0	1	1	1	1	1	1	1	1	0	0	0
Prevence kyberšikany	0	1	1	1	2	2	2	2	1	0	0	0
Prevence záškoláctví	0	1	1	1	1	1	1	1	1	0	0	0
Prevence rizikových sportů	0	0	1	0	1	1	1	1	1	0	0	0
Prevence rizikového chování v dopravě	0	4	4	4	10	2	2	2	2	0	0	0
Prevence rasismu a xenofobie	0	0	1	0	1	1	1	0	0	2	0	0
Prevence působení sekt a extrémistických náboženských směrů	0	0	0	0	0	1	1	1	0	1	0	0
Prevence rizikového sexuálního chování	0	0	0	0	0	1	0	1	2	2	0	0
Prevence užívání tabáku	0	0	1	0	1	1	2	2	1	1	0	0
Prevence užívání alkoholu	0	0	1	0	1	1	2	2	1	1	0	0
Prevence užívání dalších návykových látek	0	0	0	0	1	1	1	1	1	1	0	0
Prevence závislostního chování pro nelátkové závislosti (hazard, počítačové hry apod.)	0	0	0	1	1	1	1	1	1	1	0	0
Prevence poruch příjmu	0	0	0	1	1	1	1	2	1	1	0	0



MŠ – děti...	1. ročník ZŠ	2. ročník ZŠ	3. ročník ZŠ	4. ročník ZŠ	5. ročník ZŠ	6. r. ZŠ / prima	7. r. ZŠ / sekunda	8. r. ZŠ / tercie	9. r. ZŠ / kvarta	10. ročník ZŠ...	1. r. SŠ / kvinta se	2.
-----------------	--------------------	--------------------	--------------------	--------------------	--------------------	------------------------	-----------------------	-------------------------	-------------------------	------------------------	----------------------------	----

potravy

Prevence

kriminálního 0 0 0 1 1 1 1 1 1 2 0 0 0

chování

Část 4: Specifická prevence realizovaná v samostatných preventivních aktivitách a programech

## Program 1 - Dny s dopravní výchovou

### 1) Název programu:

Dny s dopravní výchovou

### 2) Úroveň programu:

Všeobecná prevence

### 3) Název poskytovatele programu:

Dopravní hřiště

### 4) Typ poskytovatele programu:

Nestátní organizace (např. nezisková organizace, zapsaný spolek, občanské sdružení, nadace)

### 5) Je tento preventivní program certifikovaný?

Ano

### 6) Jaké jsou v tomto programu hlavní formy práce:

- Přednáška, prezentace informací
- Návštěva výstavy či představení, exkurze
- Nácvik a trénink dovedností

### 7) Jak byla vaše škola celkově s programem spokojena?

Spokojena

### 8) Program byl hrazen převážně

Jinak (prosím, stručně specifikujte)

*Doplňující text:* zdarma

### 9) Označte třídy, kde byl tento program realizován a doplňte počet vyučovacích hodin, které tímto programem třídy celkově strávily.

	Počet tříd	Počet hodin
MŠ – děti předškolního věku	0	0
1. ročník ZŠ	2	4
2. ročník ZŠ	2	8
3. ročník ZŠ	3	6
4. ročník ZŠ	2	20
5. ročník ZŠ	0	0

	Počet tříd	Počet hodin
6. ročník ZŠ / prima	0	0
7. ročník ZŠ / sekunda	0	0
8. ročník ZŠ / tercie	0	0
9. ročník ZŠ / kvarta	0	0
10. ročník ZŠ (pro ZŠ praktické)	0	0
1. ročník SŠ / kvinta	0	0
2. ročník SŠ / sexta	0	0
3. ročník SŠ / septima	0	0
4. ročník SŠ / oktáva	0	0
další případné ročníky (VOŠ, atd.)	0	0

**10) Zaškrtněte typy rizikového chování, na které je tento program zaměřen.**  
- Prevence rizikového chování v dopravě

## Program 2 - Cvičíme pro radost

**1) Název programu:**

Cvičíme pro radost

**2) Úroveň programu:**

Všeobecná prevence

**3) Název poskytovatele programu:**

Projekt Zdraví dětem

**4) Typ poskytovatele programu:**

Nestátní organizace (např. nezisková organizace, zapsaný spolek, občanské sdružení, nadace)

**5) Je tento preventivní program certifikovaný?**

Ano

**6) Jaké jsou v tomto programu hlavní formy práce:**

- Zážitekový program
- Návuk a trénink dovedností

**7) Jak byla vaše škola celkově s programem spokojena?**

Spokojena

**8) Program byl hrazen převážně**

Cílovou skupinou (žáky)

**9) Označte třídy, kde byl tento program realizován a doplňte počet vyučovacích hodin, které tímto programem třídy celkově strávily.**

	Počet tříd	Počet hodin
MŠ – děti předškolního věku	0	0
1. ročník ZŠ	2	2
2. ročník ZŠ	2	2

	Počet tříd	Počet hodin
3. ročník ZŠ	3	3
4. ročník ZŠ	2	2
5. ročník ZŠ	0	0
6. ročník ZŠ / prima	0	0
7. ročník ZŠ / sekunda	0	0
8. ročník ZŠ / tercie	0	0
9. ročník ZŠ / kvarta	0	0
10. ročník ZŠ (pro ZŠ praktické)	0	0
1. ročník SŠ / kvinta	0	0
2. ročník SŠ / sexta	0	0
3. ročník SŠ / septima	0	0
4. ročník SŠ / oktáva	0	0
další případné ročníky (VOŠ, atd.)	0	0

**10) Zaškrtněte typy rizikového chování, na které je tento program zaměřen.**

- Prevence závislostního chování pro nelátkové závislosti (hazard, počítačové hry apod.)

## Program 3 - Kamarádi Online I. a II.

**1) Název programu:**

Kamarádi Online I. a II.

**2) Úroveň programu:**

Všeobecná prevence

**3) Název poskytovatele programu:**

eDuha

**4) Typ poskytovatele programu:**

Komerční subjekt (např. společnost s ručením omezením)

**5) Je tento preventivní program certifikovaný?**

Ano

**6) Jaké jsou v tomto programu hlavní formy práce:**

- Přednáška, prezentace informací
- Interaktivní skupinová diskuse

**7) Jak byla vaše škola celkově s programem spokojena?**

Spokojena

**8) Program byl hrazen převážně**

Cílovou skupinou (žáky)

**9) Označte třídy, kde byl tento program realizován a doplňte počet vyučovacích hodin, které tímto programem třídy celkově strávily.**

Počet tříd Počet hodin

	Počet tříd	Počet hodin
MŠ – děti předškolního věku	0	0
1. ročník ZŠ	0	0
2. ročník ZŠ	2	4
3. ročník ZŠ	3	6
4. ročník ZŠ	2	4
5. ročník ZŠ	2	4
6. ročník ZŠ / prima	0	0
7. ročník ZŠ / sekunda	0	0
8. ročník ZŠ / tercie	0	0
9. ročník ZŠ / kvarta	0	0
10. ročník ZŠ (pro ZŠ praktické)	0	0
1. ročník SŠ / kvinta	0	0
2. ročník SŠ / sexta	0	0
3. ročník SŠ / septima	0	0
4. ročník SŠ / oktáva	0	0
další případné ročníky (VOŠ, atd.)	0	0

**10) Zaškrtněte typy rizikového chování, na které je tento program zaměřen.**

- Prevence kyberšikany
- Prevence rizikového sexuálního chování

## **Program 4 - Závislosti online a jejich rizika**

**1) Název programu:**

Závislosti online a jejich rizika

**2) Úroveň programu:**

Všeobecná prevence

**3) Název poskytovatele programu:**

e-Duha

**4) Typ poskytovatele programu:**

Komerční subjekt (např. společnost s ručením omezením)

**5) Je tento preventivní program certifikovaný?**

Ano

**6) Jaké jsou v tomto programu hlavní formy práce:**

- Přednáška, prezentace informací
- Interaktivní skupinová diskuse

**7) Jak byla vaše škola celkově s programem spokojena?**

Spokojena

**8) Program byl hrazen převážně**

Cílovou skupinou (žáky)

**9) Označte třídy, kde byl tento program realizován a doplňte počet vyučovacích hodin, které tímto programem třídy celkově strávily.**

	Počet tříd	Počet hodin
MŠ – děti předškolního věku	0	0
1. ročník ZŠ	0	0
2. ročník ZŠ	0	0
3. ročník ZŠ	0	0
4. ročník ZŠ	0	0
5. ročník ZŠ	0	0
6. ročník ZŠ / prima	2	4
7. ročník ZŠ / sekunda	0	0
8. ročník ZŠ / tercie	1	2
9. ročník ZŠ / kvarta	1	2
10. ročník ZŠ (pro ZŠ praktické)	0	0
1. ročník SŠ / kvinta	0	0
2. ročník SŠ / sexta	0	0
3. ročník SŠ / septima	0	0
4. ročník SŠ / oktáva	0	0
další případné ročníky (VOŠ, atd.)	0	0

**10) Zaškrtněte typy rizikového chování, na které je tento program zaměřen.**

- Prevence závislostního chování pro nelátkové závislosti (hazard, počítačové hry apod.)

## Program 5 - Rizika online světa

**1) Název programu:**

Rizika online světa

**2) Úroveň programu:**

Všeobecná prevence

**3) Název poskytovatele programu:**

e-Duha

**4) Typ poskytovatele programu:**

Komerční subjekt (např. společnost s ručením omezením)

**5) Je tento preventivní program certifikovaný?**

Ano

**6) Jaké jsou v tomto programu hlavní formy práce:**

- Přednáška, prezentace informací
- Interaktivní skupinová diskuse

**7) Jak byla vaše škola celkově s programem spokojena?**

Spokojena

**8) Program byl hrazen převážně**

Cílovou skupinou (žáky)

**9) Označte třídy, kde byl tento program realizován a doplňte počet vyučovacích hodin, které tímto programem třídy celkově strávily.**

	Počet tříd	Počet hodin
MŠ – děti předškolního věku	0	0
1. ročník ZŠ	0	0
2. ročník ZŠ	0	0
3. ročník ZŠ	0	0
4. ročník ZŠ	0	0
5. ročník ZŠ	0	0
6. ročník ZŠ / prima	1	2
7. ročník ZŠ / sekunda	0	0
8. ročník ZŠ / tercie	1	2
9. ročník ZŠ / kvarta	0	0
10. ročník ZŠ (pro ZŠ praktické)	0	0
1. ročník SŠ / kvinta	0	0
2. ročník SŠ / sexta	0	0
3. ročník SŠ / septima	0	0
4. ročník SŠ / oktáva	0	0
další případné ročníky (VOŠ, atd.)	0	0

**10) Zaškrtněte typy rizikového chování, na které je tento program zaměřen.**

- Prevence kyberšikany

- Prevence závislostního chování pro nelátkové závislosti (hazard, počítačové hry apod.)

## Program 6 - Hustej internet

**1) Název programu:**

Hustej internet

**2) Úroveň programu:**

Všeobecná prevence

**3) Název poskytovatele programu:**

Krajská vědecká knihovna Liberec

**4) Typ poskytovatele programu:**

Nestátní organizace (např. nezisková organizace, zapsaný spolek, občanské sdružení, nadace)

**5) Je tento preventivní program certifikovaný?**

Ne

**6) Jaké jsou v tomto programu hlavní formy práce:**

- Přednáška, prezentace informací
- Interaktivní skupinová diskuse

**7) Jak byla vaše škola celkově s programem spokojena?**

Spokojena

**8) Program byl hrazen převážně**

Jinak (prosím, stručně specifikujte)

*Doplňující text:* zdarma

**9) Označte třídy, kde byl tento program realizován a doplňte počet vyučovacích hodin, které tímto programem třídy celkově strávily.**

	Počet tříd	Počet hodin
MŠ – děti předškolního věku	0	0
1. ročník ZŠ	0	0
2. ročník ZŠ	0	0
3. ročník ZŠ	0	0
4. ročník ZŠ	0	0
5. ročník ZŠ	0	0
6. ročník ZŠ / prima	2	4
7. ročník ZŠ / sekunda	0	0
8. ročník ZŠ / tercie	0	0
9. ročník ZŠ / kvarta	0	0
10. ročník ZŠ (pro ZŠ praktické)	0	0
1. ročník SŠ / kvinta	0	0
2. ročník SŠ / sexta	0	0
3. ročník SŠ / septima	0	0
4. ročník SŠ / oktáva	0	0
další případné ročníky (VOŠ, atd.)	0	0

**10) Zaškrtněte typy rizikového chování, na které je tento program zaměřen.**

- Prevence kyberšikany
- Prevence závislostního chování pro nelátkové závislosti (hazard, počítačové hry apod.)

## Program 7 - Kyberšikana

**1) Název programu:**

Kyberšikana

**2) Úroveň programu:**

Všeobecná prevence

**3) Název poskytovatele programu:**

KPBI - Kraj pro bezpečný internet

**4) Typ poskytovatele programu:**

Nestátní organizace (např. nezisková organizace, zapsaný spolek, občanské sdružení, nadace)

**5) Je tento preventivní program certifikovaný?**

Ano

**6) Jaké jsou v tomto programu hlavní formy práce:**

- Přednáška, prezentace informací
- Interaktivní skupinová diskuse

**7) Jak byla vaše škola celkově s programem spokojena?**

Spokojena

**8) Program byl hrazen převážně**

Jinak (prosím, stručně specifikujte)

*Doplňující text:* zdarma

**9) Označte třídy, kde byl tento program realizován a doplňte počet vyučovacích hodin, které tímto programem třídy celkově strávily.**

	Počet tříd	Počet hodin
MŠ – děti předškolního věku	0	0
1. ročník ZŠ	0	0
2. ročník ZŠ	0	0
3. ročník ZŠ	0	0
4. ročník ZŠ	0	0
5. ročník ZŠ	0	0
6. ročník ZŠ / prima	3	6
7. ročník ZŠ / sekunda	0	0
8. ročník ZŠ / tercie	0	0
9. ročník ZŠ / kvarta	0	0
10. ročník ZŠ (pro ZŠ praktické)	0	0
1. ročník SŠ / kvinta	0	0
2. ročník SŠ / sexta	0	0
3. ročník SŠ / septima	0	0
4. ročník SŠ / oktáva	0	0
další případné ročníky (VOŠ, atd.)	0	0

**10) Zaškrtněte typy rizikového chování, na které je tento program zaměřen.**

- Prevence kyberšikany

## Program 8 - (Ne)bezpečný mobil

**1) Název programu:**

(Ne)bezpečný mobil



**2) Úroveň programu:**

Všeobecná prevence

**3) Název poskytovatele programu:**

CZ.NIC z.s.p.o.

**4) Typ poskytovatele programu:**

Jiný typ subjektu

**5) Je tento preventivní program certifikovaný?**

Ano

**6) Jaké jsou v tomto programu hlavní formy práce:**

- Přednáška, prezentace informací
- Interaktivní skupinová diskuse

**7) Jak byla vaše škola celkově s programem spokojena?**

Spokojena

**8) Program byl hrazen převážně**

Jinak (prosím, stručně specifikujte)

*Doplňující text:* zdarma

**9) Označte třídy, kde byl tento program realizován a doplňte počet vyučovacích hodin, které tímto programem třídy celkově strávily.**

	Počet tříd	Počet hodin
MŠ – děti předškolního věku	0	0
1. ročník ZŠ	0	0
2. ročník ZŠ	0	0
3. ročník ZŠ	0	0
4. ročník ZŠ	0	0
5. ročník ZŠ	0	0
6. ročník ZŠ / prima	0	0
7. ročník ZŠ / sekunda	1	2
8. ročník ZŠ / tercie	2	4
9. ročník ZŠ / kvarta	0	0
10. ročník ZŠ (pro ZŠ praktické)	0	0
1. ročník SŠ / kvinta	0	0
2. ročník SŠ / sexta	0	0
3. ročník SŠ / septima	0	0
4. ročník SŠ / oktáva	0	0
další případné ročníky (VOŠ, atd.)	0	0

**10) Zaškrtněte typy rizikového chování, na které je tento program zaměřen.**

- Prevence kyberšikany

- Prevence rizikového sexuálního chování
- Prevence závislostního chování pro nelátkové závislosti (hazard, počítačové hry apod.)

## Program 9 - Než užiješ alkohol, užij svůj mozek

**1) Název programu:**

Než užiješ alkohol, užij svůj mozek

**2) Úroveň programu:**

Všeobecná prevence

**3) Název poskytovatele programu:**

Sananim z.ú.

**4) Typ poskytovatele programu:**

Státní zdravotní ústav

**5) Je tento preventivní program certifikovaný?**

Ano

**6) Jaké jsou v tomto programu hlavní formy práce:**

- Přednáška, prezentace informací
- Interaktivní skupinová diskuse

**7) Jak byla vaše škola celkově s programem spokojena?**

Spokojena

**8) Program byl hrazen převážně**

Jinak (prosím, stručně specifikujte)

*Doplňující text:* zdarma

**9) Označte třídy, kde byl tento program realizován a doplňte počet vyučovacích hodin, které tímto programem třídy celkově strávily.**

	Počet tříd	Počet hodin
MŠ – děti předškolního věku	0	0
1. ročník ZŠ	0	0
2. ročník ZŠ	0	0
3. ročník ZŠ	0	0
4. ročník ZŠ	0	0
5. ročník ZŠ	0	0
6. ročník ZŠ / prima	0	0
7. ročník ZŠ / sekunda	1	2
8. ročník ZŠ / tercie	0	0
9. ročník ZŠ / kvarta	0	0
10. ročník ZŠ (pro ZŠ praktické)	0	0
1. ročník SŠ / kvinta	0	0
2. ročník SŠ / sexta	0	0

	Počet tříd	Počet hodin
3. ročník SŠ / septima	0	0
4. ročník SŠ / oktáva	0	0
další případné ročníky (VOŠ, atd.)	0	0

**10) Zaškrtněte typy rizikového chování, na které je tento program zaměřen.**

- Prevence užívání alkoholu

## Program 10 - Preventivní vlak bezpečné železnice

**1) Název programu:**

Preventivní vlak bezpečné železnice

**2) Úroveň programu:**

Všeobecná prevence

**3) Název poskytovatele programu:**

České dráhy a.s.

**4) Typ poskytovatele programu:**

Jiný typ subjektu

**5) Je tento preventivní program certifikovaný?**

Ano

**6) Jaké jsou v tomto programu hlavní formy práce:**

- Přednáška, prezentace informací
- Návštěva výstavy či představení, exkurze
- Interaktivní skupinová diskuse
- Zážitkový program
- Návčik a trénink dovedností

**7) Jak byla vaše škola celkově s programem spokojena?**

Velmi spokojena

**8) Program byl hrazen převážně**

Jinak (prosím, stručně specifikujte)

*Doplňující text: zdarma*

**9) Označte třídy, kde byl tento program realizován a doplňte počet vyučovacích hodin, které tímto programem třídy celkově strávily.**

	Počet tříd	Počet hodin
MŠ – děti předškolního věku	0	0
1. ročník ZŠ	0	0
2. ročník ZŠ	0	0
3. ročník ZŠ	0	0
4. ročník ZŠ	0	0
5. ročník ZŠ	0	0

	Počet tříd	Počet hodin
6. ročník ZŠ / prima	0	0
7. ročník ZŠ / sekunda	0	0
8. ročník ZŠ / tercie	2	4
9. ročník ZŠ / kvarta	1	2
10. ročník ZŠ (pro ZŠ praktické)	0	0
1. ročník SŠ / kvinta	0	0
2. ročník SŠ / sexta	0	0
3. ročník SŠ / septima	0	0
4. ročník SŠ / oktáva	0	0
další případné ročníky (VOŠ, atd.)	0	0

**10) Zaškrtněte typy rizikového chování, na které je tento program zaměřen.**  
- Prevence rizikového chování v dopravě

## Program 11 - Alkohol a kouření

**1) Název programu:**

Alkohol a kouření

**2) Úroveň programu:**

Všeobecná prevence

**3) Název poskytovatele programu:**

Maják o.p.s.

**4) Typ poskytovatele programu:**

Nestátní organizace (např. nezisková organizace, zapsaný spolek, občanské sdružení, nadace)

**5) Je tento preventivní program certifikovaný?**

Ano

**6) Jaké jsou v tomto programu hlavní formy práce:**

- Přednáška, prezentace informací
- Interaktivní skupinová diskuse
- Zážitekový program

**7) Jak byla vaše škola celkově s programem spokojena?**

Spokojena

**8) Program byl hrazen převážně**

Jinak (prosím, stručně specifikujte)

*Doplňující text: ze SRPDS*

**9) Označte třídy, kde byl tento program realizován a doplňte počet vyučovacích hodin, které tímto programem třídy celkově strávily.**

Počet tříd Počet hodin

	Počet tříd	Počet hodin
MŠ – děti předškolního věku	0	0
1. ročník ZŠ	0	0
2. ročník ZŠ	0	0
3. ročník ZŠ	0	0
4. ročník ZŠ	2	6
5. ročník ZŠ	0	0
6. ročník ZŠ / prima	0	0
7. ročník ZŠ / sekunda	0	0
8. ročník ZŠ / tercie	0	0
9. ročník ZŠ / kvarta	0	0
10. ročník ZŠ (pro ZŠ praktické)	0	0
1. ročník SŠ / kvinta	0	0
2. ročník SŠ / sexta	0	0
3. ročník SŠ / septima	0	0
4. ročník SŠ / oktáva	0	0
další případné ročníky (VOŠ, atd.)	0	0

**10) Zaškrtněte typy rizikového chování, na které je tento program zaměřen.**

- Prevence užívání tabáku
- Prevence užívání alkoholu

## Program 12 - Jsme parta

**1) Název programu:**

Jsme parta

**2) Úroveň programu:**

Všeobecná prevence

**3) Název poskytovatele programu:**

Maják o.p.s.

**4) Typ poskytovatele programu:**

Nestátní organizace (např. nezisková organizace, zapsaný spolek, občanské sdružení, nadace)

**5) Je tento preventivní program certifikovaný?**

Ano

**6) Jaké jsou v tomto programu hlavní formy práce:**

- Interaktivní skupinová diskuse
- Zážitekový program
- Návčik a trénink dovedností

**7) Jak byla vaše škola celkově s programem spokojena?**

Spokojena

**8) Program byl hrazen převážně**

Jinak (prosím, stručně specifikujte)

*Doplňující text:* ze SRPDŠ

**9) Označte třídy, kde byl tento program realizován a doplňte počet vyučovacích hodin, které tímto programem třídy celkově strávily.**

	Počet tříd	Počet hodin
MŠ – děti předškolního věku	0	0
1. ročník ZŠ	0	0
2. ročník ZŠ	0	0
3. ročník ZŠ	0	0
4. ročník ZŠ	2	6
5. ročník ZŠ	0	0
6. ročník ZŠ / prima	0	0
7. ročník ZŠ / sekunda	0	0
8. ročník ZŠ / tercie	0	0
9. ročník ZŠ / kvarta	0	0
10. ročník ZŠ (pro ZŠ praktické)	0	0
1. ročník SŠ / kvinta	0	0
2. ročník SŠ / sexta	0	0
3. ročník SŠ / septima	0	0
4. ročník SŠ / oktáva	0	0
další případné ročníky (VOŠ, atd.)	0	0

**10) Zaškrtněte typy rizikového chování, na které je tento program zaměřen.**

- Prevence šikany a projevů agrese

## Program 13 - Jsem originál

**1) Název programu:**

Jsem originál

**2) Úroveň programu:**

Všeobecná prevence

**3) Název poskytovatele programu:**

Maják o.p.s.

**4) Typ poskytovatele programu:**

Nestátní organizace (např. nezisková organizace, zapsaný spolek, občanské sdružení, nadace)

**5) Je tento preventivní program certifikovaný?**

Ano

**6) Jaké jsou v tomto programu hlavní formy práce:**

- Interaktivní skupinová diskuse

- Zážitkový program
- Návčik a trénink dovedností

**7) Jak byla vaše škola celkově s programem spokojena?**

Spokojena

**8) Program byl hrazen převážně**

Jinak (prosím, stručně specifikujte)

*Doplňující text: ze SRPDŠ*

**9) Označte třídy, kde byl tento program realizován a doplňte počet vyučovacích hodin, které tímto programem třídy celkově strávily.**

	Počet tříd	Počet hodin
MŠ – děti předškolního věku	0	0
1. ročník ZŠ	0	0
2. ročník ZŠ	0	0
3. ročník ZŠ	0	0
4. ročník ZŠ	0	0
5. ročník ZŠ	2	6
6. ročník ZŠ / prima	0	0
7. ročník ZŠ / sekunda	0	0
8. ročník ZŠ / tercie	0	0
9. ročník ZŠ / kvarta	0	0
10. ročník ZŠ (pro ZŠ praktické)	0	0
1. ročník SŠ / kvinta	0	0
2. ročník SŠ / sexta	0	0
3. ročník SŠ / septima	0	0
4. ročník SŠ / oktáva	0	0
další případné ročníky (VOŠ, atd.)	0	0

**10) Zaškrtněte typy rizikového chování, na které je tento program zaměřen.**

- Prevence šikany a projevů agrese

## Program 14 - Kybersvět

**1) Název programu:**

Kybersvět

**2) Úroveň programu:**

Všeobecná prevence

**3) Název poskytovatele programu:**

Maják o.p.s.

**4) Typ poskytovatele programu:**

Nestátní organizace (např. nezisková organizace, zapsaný spolek, občanské sdružení, nadace)

**5) Je tento preventivní program certifikovaný?**

Ano

**6) Jaké jsou v tomto programu hlavní formy práce:**

- Přednáška, prezentace informací
- Interaktivní skupinová diskuse

**7) Jak byla vaše škola celkově s programem spokojena?**

Spokojena

**8) Program byl hrazen převážně**

Jinak (prosím, stručně specifikujte)

*Doplňující text: ze SRPDS*

**9) Označte třídy, kde byl tento program realizován a doplňte počet vyučovacích hodin, které tímto programem třídy celkově strávily.**

	Počet tříd	Počet hodin
MŠ – děti předškolního věku	0	0
1. ročník ZŠ	0	0
2. ročník ZŠ	0	0
3. ročník ZŠ	0	0
4. ročník ZŠ	0	0
5. ročník ZŠ	2	6
6. ročník ZŠ / prima	0	0
7. ročník ZŠ / sekunda	0	0
8. ročník ZŠ / tercie	0	0
9. ročník ZŠ / kvarta	0	0
10. ročník ZŠ (pro ZŠ praktické)	0	0
1. ročník SŠ / kvinta	0	0
2. ročník SŠ / sexta	0	0
3. ročník SŠ / septima	0	0
4. ročník SŠ / oktáva	0	0
další případné ročníky (VOŠ, atd.)	0	0

**10) Zaškrtněte typy rizikového chování, na které je tento program zaměřen.**

- Prevence kyberšikany
- Prevence závislostního chování pro nelátkové závislosti (hazard, počítačové hry apod.)

## Program 15 - Závislosti

**1) Název programu:**

Závislosti

**2) Úroveň programu:**

Všeobecná prevence



**3) Název poskytovatele programu:**

Maják o.p.s.

**4) Typ poskytovatele programu:**

Nestátní organizace (např. nezisková organizace, zapsaný spolek, občanské sdružení, nadace)

**5) Je tento preventivní program certifikovaný?**

Ano

**6) Jaké jsou v tomto programu hlavní formy práce:**

- Přednáška, prezentace informací
- Interaktivní skupinová diskuse
- Zážitekový program

**7) Jak byla vaše škola celkově s programem spokojena?**

Spokojena

**8) Program byl hrazen převážně**

Jinak (prosím, stručně specifikujte)

*Doplňující text:* ze SRPDS

**9) Označte třídy, kde byl tento program realizován a doplňte počet vyučovacích hodin, které tímto programem třídy celkově strávily.**

	Počet tříd	Počet hodin
MŠ – děti předškolního věku	0	0
1. ročník ZŠ	0	0
2. ročník ZŠ	0	0
3. ročník ZŠ	0	0
4. ročník ZŠ	0	0
5. ročník ZŠ	0	0
6. ročník ZŠ / prima	3	9
7. ročník ZŠ / sekunda	0	0
8. ročník ZŠ / tercie	0	0
9. ročník ZŠ / kvarta	0	0
10. ročník ZŠ (pro ZŠ praktické)	0	0
1. ročník SŠ / kvinta	0	0
2. ročník SŠ / sexta	0	0
3. ročník SŠ / septima	0	0
4. ročník SŠ / oktáva	0	0
další případné ročníky (VOŠ, atd.)	0	0

**10) Zaškrtněte typy rizikového chování, na které je tento program zaměřen.**

- Prevence užívání tabáku
- Prevence užívání alkoholu
- Prevence užívání dalších návykových látek
- Prevence závislostního chování pro nelátkové závislosti (hazard, počítačové hry apod.)

## Program 16 - Čas změny

**1) Název programu:**

Čas změny

**2) Úroveň programu:**

Všeobecná prevence

**3) Název poskytovatele programu:**

Maják o.p.s.

**4) Typ poskytovatele programu:**

Nestátní organizace (např. nezisková organizace, zapsaný spolek, občanské sdružení, nadace)

**5) Je tento preventivní program certifikovaný?**

Ano

**6) Jaké jsou v tomto programu hlavní formy práce:**

- Přednáška, prezentace informací
- Interaktivní skupinová diskuse
- Zážitekový program

**7) Jak byla vaše škola celkově s programem spokojena?**

Spokojena

**8) Program byl hrazen převážně**

Jinak (prosím, stručně specifikujte)

*Doplňující text: ze SRPDŠ*

**9) Označte třídy, kde byl tento program realizován a doplňte počet vyučovacích hodin, které tímto programem třídy celkově strávily.**

	Počet tříd	Počet hodin
MŠ – děti předškolního věku	0	0
1. ročník ZŠ	0	0
2. ročník ZŠ	0	0
3. ročník ZŠ	0	0
4. ročník ZŠ	0	0
5. ročník ZŠ	0	0
6. ročník ZŠ / prima	3	9
7. ročník ZŠ / sekunda	0	0
8. ročník ZŠ / tercie	0	0
9. ročník ZŠ / kvarta	0	0
10. ročník ZŠ (pro ZŠ praktické)	0	0
1. ročník SŠ / kvinta	0	0
2. ročník SŠ / sexta	0	0
3. ročník SŠ / septima	0	0

	Počet tříd	Počet hodin
4. ročník SŠ / oktáva	0	0
další případné ročníky (VOŠ, atd.)	0	0

**10) Zaškrtněte typy rizikového chování, na které je tento program zaměřen.**

- Prevence rizikového sexuálního chování
- Prevence poruch příjmu potravy

## Program 17 - Návykové látky

**1) Název programu:**

Návykové látky

**2) Úroveň programu:**

Všeobecná prevence

**3) Název poskytovatele programu:**

Maják o.p.s.

**4) Typ poskytovatele programu:**

Nestátní organizace (např. nezisková organizace, zapsaný spolek, občanské sdružení, nadace)

**5) Je tento preventivní program certifikovaný?**

Ano

**6) Jaké jsou v tomto programu hlavní formy práce:**

- Přednáška, prezentace informací
- Interaktivní skupinová diskuse

**7) Jak byla vaše škola celkově s programem spokojena?**

Spokojena

**8) Program byl hrazen převážně**

Jinak (prosím, stručně specifikujte)

*Doplňující text: ze SRPDŠ*

**9) Označte třídy, kde byl tento program realizován a doplňte počet vyučovacích hodin, které tímto programem třídy celkově strávily.**

	Počet tříd	Počet hodin
MŠ – děti předškolního věku	0	0
1. ročník ZŠ	0	0
2. ročník ZŠ	0	0
3. ročník ZŠ	0	0
4. ročník ZŠ	0	0
5. ročník ZŠ	0	0
6. ročník ZŠ / prima	0	0
7. ročník ZŠ / sekunda	1	3

	Počet tříd	Počet hodin
8. ročník ZŠ / tercie	0	0
9. ročník ZŠ / kvarta	0	0
10. ročník ZŠ (pro ZŠ praktické)	0	0
1. ročník SŠ / kvinta	0	0
2. ročník SŠ / sexta	0	0
3. ročník SŠ / septima	0	0
4. ročník SŠ / oktáva	0	0
další případné ročníky (VOŠ, atd.)	0	0

**10) Zaškrtněte typy rizikového chování, na které je tento program zaměřen.**

- Prevence užívání tabáku
- Prevence užívání alkoholu
- Prevence užívání dalších návykových látek

## Program 18 - Krása

**1) Název programu:**

Krása

**2) Úroveň programu:**

Všeobecná prevence

**3) Název poskytovatele programu:**

Maják o.p.s.

**4) Typ poskytovatele programu:**

Nestátní organizace (např. nezisková organizace, zapsaný spolek, občanské sdružení, nadace)

**5) Je tento preventivní program certifikovaný?**

Ano

**6) Jaké jsou v tomto programu hlavní formy práce:**

- Přednáška, prezentace informací
- Interaktivní skupinová diskuse
- Zážitekový program

**7) Jak byla vaše škola celkově s programem spokojena?**

Spokojena

**8) Program byl hrazen převážně**

Jinak (prosím, stručně specifikujte)

*Doplňující text: ze SRPDS*

**9) Označte třídy, kde byl tento program realizován a doplňte počet vyučovacích hodin, které tímto programem třídy celkově strávily.**

	Počet tříd	Počet hodin
MŠ – děti předškolního věku	0	0

	Počet tříd	Počet hodin
1. ročník ZŠ	0	0
2. ročník ZŠ	0	0
3. ročník ZŠ	0	0
4. ročník ZŠ	0	0
5. ročník ZŠ	0	0
6. ročník ZŠ / prima	0	0
7. ročník ZŠ / sekunda	1	3
8. ročník ZŠ / tercie	0	0
9. ročník ZŠ / kvarta	0	0
10. ročník ZŠ (pro ZŠ praktické)	0	0
1. ročník SŠ / kvinta	0	0
2. ročník SŠ / sexta	0	0
3. ročník SŠ / septima	0	0
4. ročník SŠ / oktáva	0	0
další případné ročníky (VOŠ, atd.)	0	0

**10) Zaškrtněte typy rizikového chování, na které je tento program zaměřen.**

- Prevence rizikového sexuálního chování
- Prevence poruch příjmu potravy

## Program 19 - Digitální domorodci

**1) Název programu:**

Digitální domorodci

**2) Úroveň programu:**

Všeobecná prevence

**3) Název poskytovatele programu:**

Maják o.p.s.

**4) Typ poskytovatele programu:**

Nestátní organizace (např. nezisková organizace, zapsaný spolek, občanské sdružení, nadace)

**5) Je tento preventivní program certifikovaný?**

Ano

**6) Jaké jsou v tomto programu hlavní formy práce:**

- Přednáška, prezentace informací
- Interaktivní skupinová diskuse
- Návčik a trénink dovedností

**7) Jak byla vaše škola celkově s programem spokojena?**

Spokojena

**8) Program byl hrazen převážně**

Jinak (prosím, stručně specifikujte)

*Doplňující text: ze SRPDŠ*

**9) Označte třídy, kde byl tento program realizován a doplňte počet vyučovacích hodin, které tímto programem třídy celkově strávily.**

	Počet tříd	Počet hodin
MŠ – děti předškolního věku	0	0
1. ročník ZŠ	0	0
2. ročník ZŠ	0	0
3. ročník ZŠ	0	0
4. ročník ZŠ	0	0
5. ročník ZŠ	0	0
6. ročník ZŠ / prima	0	0
7. ročník ZŠ / sekunda	0	0
8. ročník ZŠ / tercie	2	6
9. ročník ZŠ / kvarta	0	0
10. ročník ZŠ (pro ZŠ praktické)	0	0
1. ročník SŠ / kvinta	0	0
2. ročník SŠ / sexta	0	0
3. ročník SŠ / septima	0	0
4. ročník SŠ / oktáva	0	0
další případné ročníky (VOŠ, atd.)	0	0

**10) Zaškrtněte typy rizikového chování, na které je tento program zaměřen.**

- Prevence kyberšikany
- Prevence rizikového sexuálního chování
- Prevence závislostního chování pro nelátkové závislosti (hazard, počítačové hry apod.)

## Program 20 - Sexualita

**1) Název programu:**

Sexualita

**2) Úroveň programu:**

Všeobecná prevence

**3) Název poskytovatele programu:**

Maják o.p.s.

**4) Typ poskytovatele programu:**

Nestátní organizace (např. nezisková organizace, zapsaný spolek, občanské sdružení, nadace)

**5) Je tento preventivní program certifikovaný?**

Ano

**6) Jaké jsou v tomto programu hlavní formy práce:**

- Přednáška, prezentace informací
- Interaktivní skupinová diskuse
- Zážitekový program

**7) Jak byla vaše škola celkově s programem spokojena?**

Velmi spokojena

**8) Program byl hrazen převážně**

Jinak (prosím, stručně specifikujte)

*Doplňující text:* ze SRPDŠ

**9) Označte třídy, kde byl tento program realizován a doplňte počet vyučovacích hodin, které tímto programem třídy celkově strávily.**

	Počet tříd	Počet hodin
MŠ – děti předškolního věku	0	0
1. ročník ZŠ	0	0
2. ročník ZŠ	0	0
3. ročník ZŠ	0	0
4. ročník ZŠ	0	0
5. ročník ZŠ	0	0
6. ročník ZŠ / prima	0	0
7. ročník ZŠ / sekunda	0	0
8. ročník ZŠ / tercie	2	6
9. ročník ZŠ / kvarta	0	0
10. ročník ZŠ (pro ZŠ praktické)	0	0
1. ročník SŠ / kvinta	0	0
2. ročník SŠ / sexta	0	0
3. ročník SŠ / septima	0	0
4. ročník SŠ / oktáva	0	0
další případné ročníky (VOŠ, atd.)	0	0

**10) Zaškrtněte typy rizikového chování, na které je tento program zaměřen.**

- Prevence rizikového sexuálního chování

## Program 21 - Extremismus

**1) Název programu:**

Extremismus

**2) Úroveň programu:**

Všeobecná prevence

**3) Název poskytovatele programu:**

Maják o.p.s.

**4) Typ poskytovatele programu:**

Nestátní organizace (např. nezisková organizace, zapsaný spolek, občanské sdružení, nadace)

**5) Je tento preventivní program certifikovaný?**

Ano

**6) Jaké jsou v tomto programu hlavní formy práce:**

- Přednáška, prezentace informací
- Interaktivní skupinová diskuse
- Zážitkový program

**7) Jak byla vaše škola celkově s programem spokojena?**

Spokojena

**8) Program byl hrazen převážně**

Jinak (prosím, stručně specifikujte)

*Doplňující text:* ze SRPDŠ

**9) Označte třídy, kde byl tento program realizován a doplňte počet vyučovacích hodin, které tímto programem třídy celkově strávily.**

	Počet tříd	Počet hodin
MŠ – děti předškolního věku	0	0
1. ročník ZŠ	0	0
2. ročník ZŠ	0	0
3. ročník ZŠ	0	0
4. ročník ZŠ	0	0
5. ročník ZŠ	0	0
6. ročník ZŠ / prima	0	0
7. ročník ZŠ / sekunda	0	0
8. ročník ZŠ / tercie	0	0
9. ročník ZŠ / kvarta	1	3
10. ročník ZŠ (pro ZŠ praktické)	0	0
1. ročník SŠ / kvinta	0	0
2. ročník SŠ / sexta	0	0
3. ročník SŠ / septima	0	0
4. ročník SŠ / oktáva	0	0
další případné ročníky (VOŠ, atd.)	0	0

**10) Zaškrtněte typy rizikového chování, na které je tento program zaměřen.**

- Prevence rasismu a xenofobie
- Prevence působení sekt a extrémistických náboženských směrů
- Prevence kriminálního chování



## Program 22 - Rizikové sexuální chování

**1) Název programu:**

Rizikové sexuální chování

**2) Úroveň programu:**

Všeobecná prevence

**3) Název poskytovatele programu:**

Maják o.p.s.

**4) Typ poskytovatele programu:**

Nestátní organizace (např. nezisková organizace, zapsaný spolek, občanské sdružení, nadace)

**5) Je tento preventivní program certifikovaný?**

Ano

**6) Jaké jsou v tomto programu hlavní formy práce:**

- Přednáška, prezentace informací
- Interaktivní skupinová diskuse
- Zážitekový program
- Návčik a trénink dovedností

**7) Jak byla vaše škola celkově s programem spokojena?**

Spokojena

**8) Program byl hrazen převážně**

Jinak (prosím, stručně specifikujte)

*Doplňující text: ze SRPDŠ*

**9) Označte třídy, kde byl tento program realizován a doplňte počet vyučovacích hodin, které tímto programem třídy celkově strávily.**

	Počet tříd	Počet hodin
MŠ – děti předškolního věku	0	0
1. ročník ZŠ	0	0
2. ročník ZŠ	0	0
3. ročník ZŠ	0	0
4. ročník ZŠ	0	0
5. ročník ZŠ	0	0
6. ročník ZŠ / prima	0	0
7. ročník ZŠ / sekunda	0	0
8. ročník ZŠ / tercie	0	0
9. ročník ZŠ / kvarta	1	3
10. ročník ZŠ (pro ZŠ praktické)	0	0
1. ročník SŠ / kvinta	0	0
2. ročník SŠ / sexta	0	0

	Počet tříd	Počet hodin
3. ročník SŠ / septima	0	0
4. ročník SŠ / oktáva	0	0
další případné ročníky (VOŠ, atd.)	0	0

**10) Zaškrtněte typy rizikového chování, na které je tento program zaměřen.**

- Prevence rizikového sexuálního chování

Část 5: Práce s dalšími cílovými skupinami – pedagogičtí pracovníci školy

## **Aktivita 1 - Nabídky programů primární prevence, objednávk...**

**1) Uveďte stručný popis aktivity (pro koho byla určena, s jakým cílem probíhala, co bylo výsledkem).**

Nabídky programů primární prevence, objednávky programů, vytváření časových harmonogramů, sdílení zkušeností s programy

**2) Odhadněte časovou dotaci věnovanou této aktivitě.**

15

## **Aktivita 2 - Poskytování odborných konzultací**

**1) Uveďte stručný popis aktivity (pro koho byla určena, s jakým cílem probíhala, co bylo výsledkem).**

Poskytování odborných konzultací

**2) Odhadněte časovou dotaci věnovanou této aktivitě.**

10

## **Aktivita 3 - Spolupráce při jednání s rodiči**

**1) Uveďte stručný popis aktivity (pro koho byla určena, s jakým cílem probíhala, co bylo výsledkem).**

Spolupráce při jednání s rodiči

**2) Odhadněte časovou dotaci věnovanou této aktivitě.**

25

## **Aktivita 4 - Metodické vedení v oblasti prevence rizikového ...**

**1) Uveďte stručný popis aktivity (pro koho byla určena, s jakým cílem probíhala, co bylo výsledkem).**

Metodické vedení v oblasti prevence rizikového chování

**2) Odhadněte časovou dotaci věnovanou této aktivitě.**

10

Část 6: Práce s dalšími cílovými skupinami – rodiče a ostatní

## Aktivita 1 - Konzultace s rodiči žáků ohrožených rizikovým chováním

**1) Uveďte stručný popis aktivity (pro koho byla určena, s jakým cílem probíhala, co bylo výsledkem).**

Konzultace s rodiči žáků ohrožených rizikovým chováním

**2) Odhadněte časovou dotaci věnovanou této aktivitě.**

10

Část 7: Výskyt rizikového chování

**1) Do následující tabulky uveďte ke každému jevu počet žáků/studentů vaší školy, u nichž se daný problém v průběhu jednoho školního roku objevil či objevuje.**

	MŠ – děti...	1. ročník ZŠ	2. ročník ZŠ	3. ročník ZŠ	4. ročník ZŠ	5. ročník ZŠ	6. r. ZŠ / prima	7. r. ZŠ / sekunda	8. r. ZŠ / tercie	9. r. ZŠ / kvarta	10. ročník ZŠ...	1. r. SŠ / kvinta	2. r. SŠ / kvinta
Špatné vztahy mezi žáky (počet případů, nikoliv počet žáků)	0	3	5	6	4	4	6	8	4	9	0	0	0
Vyloučení určitých jedinců z kolektivu, ostrakizace (počet případů, nikoliv počet žáků)	0	1	2	1	1	1	2	1	3	0	0	0	0
Případy opakovaného záměrného psychického i fyzického ubližování (počet případů, nikoliv počet žáků)	0	2	2	0	1	0	1	1	1	1	0	0	0
Případy využití elektronických prostředků (např. mobilní telefon, sociální sítě) k opakovanému záměrnému psychickému ubližování (počet případů,	0	0	0	0	0	1	1	0	1	0	0	0	0

MŠ – děti...	1. ročník ZŠ	2. ročník ZŠ	3. ročník ZŠ	4. ročník ZŠ	5. ročník ZŠ	6. r. ZŠ / prima	7. r. ZŠ / sekunda	8. r. ZŠ / tercie	9. r. ZŠ / kvarta	10. ročník ZŠ...	1. r. SŠ / kvinta	
nikoliv počet žáků)												
Projevy rasismu a xenofobie (počet případů, nikoliv počet žáků)	0	0	0	2	3	0	0	1	0	1	0	0
Závažné přestupky vůči školnímu řádu (výskyt u počtu žáků)	0	0	4	2	5	2	2	0	1	5	0	0
Slovní či fyzické útoky na pracovníky školy (výskyt u počtu žáků)	0	0	0	1	1	2	0	0	1	0	0	0
Záškoláctví (výskyt u počtu žáků)	0	1	0	0	1	0	1	0	2	0	0	0
Podezření na skryté záškoláctví (záškoláctví s vědomím rodičů) (výskyt u počtu žáků)	0	3	2	3	2	0	2	2	2	0	0	0
Rizikové chování ve sportu, rizikové pohybové aktivity, extrémní sporty atd. (výskyt u počtu žáků)	0	0	0	2	0	0	1	0	1	0	0	0
Rizikové chování v dopravě (výskyt u počtu žáků)	0	0	0	0	0	0	0	0	1	0	0	0
Rizikové sexuální chování a nevhodné projevy sexuality (výskyt u počtu	0	0	0	1	1	0	0	3	2	0	0	0

MŠ – děti...	1. ročník ZŠ	2. ročník ZŠ	3. ročník ZŠ	4. ročník ZŠ	5. ročník ZŠ	6. r. ZŠ / prima	7. r. ZŠ / sekunda	8. r. ZŠ / tercie	9. r. ZŠ / kvarta	10. ročník ZŠ...	1. r. SŠ / kvinta
žáků)											
Poruchy příjmu potravy (výskyt u počtu žáků)	0	0	0	0	0	1	1	0	0	0	0
Sebepoškozování a autoagrese (výskyt u počtu žáků)	0	0	0	0	1	0	1	0	1	0	0
Kriminální chování - přestupky, provinění, trestné činy (výskyt u počtu žáků)	0	1	0	0	0	0	0	0	0	0	0
Zanedbávání, zneužívání či týrání dítěte (výskyt u počtu žáků)	0	2	0	0	0	0	0	2	0	0	0
Užívání* tabáku (výskyt u počtu žáků) <i>*Pod termín „užívání“ zahrnujeme užití opakované i jednorázové, experimentování s látkou atd.</i>	0	0	0	0	0	0	1	3	2	0	0
Užívání* alkoholu (výskyt u počtu žáků)	0	0	0	0	0	0	18	1	10	0	0
Užívání* konopných látek (např. marihuana, hašiš) (výskyt u počtu žáků)	0	0	0	0	0	0	0	0	0	0	0
Užívání* dalších návykových látek (např. extáze, pervitin	0	0	0	0	0	0	0	0	0	0	0

